



PROCESSO SELETIVO PREFEITURA MUNICIPAL DE GURINHÉM - PB

NÍVEL MÉDIO/TÉCNICO

CARGO:

Facilitador de Arte e Cultura

EXAME GRAFOTÉCNICO:

(Transcreva a frase abaixo no local indicado na sua Folha de Respostas)

“No verde e branco da tua bandeira tremula o nome Gurinhém.”

INSTRUÇÕES:

- 01** Verifique se este caderno de provas contém **40 (quarenta)** questões de múltipla escolha, sendo Português de **01 a 15**, Informática de **16 a 25** e Conhecimentos Específicos de **26 a 40**.
- 02** Observe se há falhas ou imperfeições gráficas que causem dúvidas. Caso existam, comunique imediatamente ao Fiscal de Sala.
- 03** Verifique se os dados existentes na Folha de Respostas conferem com os dados do Cartão de Inscrição.
- 04** Esta Prova tem duração de **4 (quatro)** horas. Não é permitida a saída do candidato antes de esgotado o tempo mínimo de **2 (duas)** horas.
- 05** É vetado, durante a prova, o intercâmbio ou empréstimo de material de qualquer natureza entre os candidatos, bem como o uso de celulares, calculadoras e/ou qualquer outro tipo de equipamento eletrônico. A fraude, ou tentativa, a indisciplina e o desrespeito às autoridades encarregadas dos trabalhos são faltas que eliminam o candidato.
- 06** **Assine**, ao sair da sala, a **Lista de Presença** e entregue o seu Caderno de Prova e a Folha de Respostas, devidamente assinados, ao Fiscal de Sala. O Candidato poderá destacar o gabarito rascunho da última folha da prova, e levá-lo para sua conferência.



PORTUGUÊS

Leia com atenção o texto abaixo para responder às questões de 01 a 05:

A falência da globalização (João Fernandes Teixeira).

A indústria 4.0 está chegando, um fato celebrado pelos entusiastas das novas tecnologias. Grandes mudanças estão previstas, sobretudo pelo emprego de inteligência artificial na produção industrial que levará, também, a uma grande reconfiguração tecnológica do trabalho. Mas, deixando de lado o discurso entusiasmado, o que está realmente acontecendo?

Com a indústria 4.0 haverá uma grande racionalização e otimização da produção para que os desperdícios de material e de mão de obra se tornem mínimos. A produção e o consumo precisam ser rigorosamente ajustados e, para isso, contamos agora técnicas de Big Data. Estamos em outros tempos, nos quais temos a percepção da escassez de recursos naturais e da necessidade premente de reciclar tudo o que for possível. Se quisermos que a economia continue funcionando, não podemos mais esbanjar. A economia se desenvolve na contramão da natureza.

A lição que estamos aprendendo é que gerar energia limpa e conter as emissões de dióxido de carbono não são apenas obrigações ecológicas e morais em relação ao nosso planeta, mas um imperativo econômico, que exige que a indústria se coloque em novo patamar de produtividade para sobreviver. A indústria 4.0 não levará à expansão da economia, mas apenas evitará que ela encolha. Não podemos mais manter os mesmos padrões de consumo, que estão danificando de forma irreversível o nosso planeta.

Esses danos não se restringem apenas ao aquecimento global, que passou a ser chamado de mudança climática. [...]

Desde que se estabeleceu uma correlação entre o aumento das temperaturas médias no planeta e a industrialização, iniciada no século XVIII, o aquecimento global passou a ser o vilão da história da humanidade. Diminuir o uso de combustíveis passou a ser a grande bandeira dos ecologistas.[...]

Contudo, o aquecimento global não é o único desafio. Mesmo que sua origem possa ser contestada, desvinculando-a da queima de combustíveis fósseis, nossa indústria agride o planeta de forma irreparável.

Como não podemos reverter a economia do petróleo no curto prazo, a única solução está sendo desacelerar a economia. Essa desaceleração, na contramão do aumento da produção planetária, está tendo custos sociais dolorosos. Combinada com a automação, grande projeto da indústria 4.0, ela gera um desemprego crescente, para o qual não se vislumbra uma solução nas próximas décadas.

Mas há algo ainda mais importante que está surgindo dessa desaceleração: a percepção de que a globalização se tornou um projeto inviável. Não será mais possível estender os padrões de produção e consumo para todos os países do planeta, pois isso aceleraria sua destruição de forma drástica. O globalismo ocidental está refluindo e, como consequência, voltam a surgir os nacionalismos exacerbados.

[...] Fonte: (Revista Filosofia – Ano III, no 150 – www.portalespaçodosaber.com.br).

1ª QUESTÃO

Analise os tópicos temáticos abaixo relacionados, de modo a avaliar se equivalem ao conteúdo desenvolvido nos parágrafos 1, 2 e 3 do texto. Para tanto, assinale (V) para as verdadeiras e (F) para as falsas.

- () Mudanças na configuração do trabalho em virtude da inovação tecnológica e da inserção da inteligência artificial na produção industrial.
- () Os benefícios da indústria 4.0 e a necessidade de controle da produção e consumo para manter o equilíbrio da economia.
- () Negação de que a preocupação com o planeta resulta da conscientização quanto ao dever ecológico e moral de preservá-lo.

A sequência que responde CORRETAMENTE é:

- a) F, F e V.
- b) V, F e F.
- c) F, V e F.
- d) V, V e F.
- e) V, F e V.

2ª QUESTÃO

As orações adverbiais estabelecem diferentes relações de sentido com as orações com a quais se conectam. Analise as ocorrências em destaque nos fragmentos textuais abaixo expostos e, em seguida, assinale a alternativa que apresenta, na sequência, os sentidos CORRETOS expressos por essas orações.

- I- Com a indústria 4.0 haverá uma grande racionalização e otimização da produção *para que os desperdícios de material e de mão de obra se tornem mínimos.*
- II- *Se quisermos que a economia continue funcionando,* não podemos mais esbanjar.
- III- *Como não podemos reverter a economia do petróleo no curto prazo,* a única solução está sendo desacelerar a economia.
- a) Finalidade, condição e causa.
b) Causa, consequência e conformidade.
c) Consequência, modo e tempo.
d) Proporção, finalidade e concessão.
e) Condição, hipótese e causa.

3ª QUESTÃO

Nos períodos abaixo elencados, as orações subordinadas têm um vínculo com uma expressão nominal, assumindo diferentes funções sintáticas, conforme o tipo de elemento de conexão (pronomes relativos ou conjunções integrantes). Em qual das alternativas a seguir, apresenta-se uma oração subordinada substantiva com a função de **complemento nominal**?

- a) Esses danos não se restringem apenas ao aquecimento global, *que passou a ser chamado de mudança climática.* [...]
- b) Estamos em outros tempos, *nos quais temos a percepção da escassez de recursos naturais e da necessidade premente de reciclar tudo o que for possível.*
- c) A lição que estamos aprendendo é *que gerar energia limpa e conter as emissões de dióxido de carbono não são apenas obrigações ecológicas e morais em relação ao nosso planeta,* mas um imperativo econômico, [...].
- d) Não podemos mais manter os mesmos padrões de consumo, *que estão danificando de forma irreversível o nosso planeta.*
- e) Mas há algo ainda mais importante que está surgindo com essa desaceleração: a percepção *de que a globalização se tornou um projeto inviável.*

4ª QUESTÃO

Analise as proposições abaixo expostas, que comentam os variados mecanismos responsáveis pela coesão textual e, em seguida, responda ao que se pede.

- I- No 1º parágrafo, o constituinte “um fato”, de natureza nominal, é usado como recurso de coesão lexical, para retomar o conteúdo expresso na oração precedente, correspondente à “chegada da indústria 4.0”.
- II- No 2º parágrafo, a expressão “para isso” combina os mecanismos de referência e sequenciação, pois, ao mesmo tempo que retoma a informação precedente, relativa ao “reajuste da produção e do consumo”, possibilita a continuidade tópica.
- III- No 3º parágrafo, o pronome “ela” é usado como elemento de coesão referencial, retomando outra expressão nominal anteriormente expressa “a indústria 4.0”.

É CORRETO o que se afirma em:

- a) I, II e III.
b) I e II apenas.
c) I e III apenas.
d) III apenas.
e) II e III apenas.

**5ª QUESTÃO**

As locuções verbais em destaque nas sentenças abaixo elencadas exibem diferentes verbos auxiliares, que ajudam na compreensão do modo como os estados, processos ou ações se desenvolvem no tempo. Considerando o tipo de verbo auxiliar presente nessas construções, estabeleça a associação com o sentido que ele denota com mais precisão.

1. Se quisermos que a economia continue funcionando, não podemos mais esbanjar. () Mudança de ação.
2. Esses danos não se restringem apenas ao aquecimento global, que passou a ser chamado de mudança climática. () Permanência de ação.
3. Como não podemos reverter a economia do petróleo no curto prazo, a única solução está sendo desacelerar a economia. () Repetição de ação.
4. O globalismo ocidental está refluindo e, como consequência, voltam a surgir os nacionalismos exacerbados. () Desenvolvimento gradual da ação.

A sequência CORRETA de associação é:

- | | |
|-----------------|-----------------|
| a) 1, 2, 3 e 4. | d) 3, 4, 1 e 2. |
| b) 2, 1, 4 e 3. | e) 1, 3, 4 e 2. |
| c) 4, 1, 2 e 3. | |

6ª QUESTÃO

Alguns itens gramaticais servem de guia para a compreensão das relações de sentido expressas entre as orações que compõem um texto. Logo, constituem importante recurso de coesão. Leia, com atenção, o trecho de entrevista abaixo exposto, em que os conectores estão ausentes, e empregue-os, de modo a dar-lhe sentido.

FILOSOFIA: O que dizer sobre o futuro próximo (e o não tão próximo) das profissões?

JOÃO TEIXEIRA: Não acredito que o trabalho vai acabar. _____ ele passará por uma reconfiguração social e tecnologia drástica nas próximas décadas. [...] O trabalho está cada vez mais precarizado ou “uberizado” [...] Tudo dependerá de um cálculo de custos e benefícios. _____ a automação ainda for mais cara do que a mão de obra, ela não será implementada. Um efeito interessante da automatização será uma modificação grande na nossa cultura do trabalho. [...] Com a precarização do trabalho e a dissolução da ideia de carreira as pessoas podem enfrentar, em um futuro próximo, uma espécie de crise de identidade. _____ sempre é possível nos definirmos pelo trabalho ou pelo emprego que temos. As pessoas dizem “sou professor” ou “sou jornalista”, _____, no futuro, elas não poderão mais fazer isso, pois mudarão de atividade várias vezes durante a vida [...]”.

(Filosofia – Ano III, no 150 – www.portalespaçodosaber.com.br)

Os elementos conjuntivos que preenchem adequadamente as lacunas são:

- | | |
|--------------------------------------|---|
| a) Mas – Enquanto – Pois – mas. | d) Portanto – Enquanto – Pois – logo. |
| b) Porém – Se – Portanto – e. | e) Entretanto – Enquanto – Porque – pois. |
| c) Porque – Enquanto – Logo – porém. | |

7ª QUESTÃO

No fragmento textual abaixo transcrito, como se classifica a oração subordinada em destaque?

“Chamo de hipertecnologias a inteligência artificial, a robótica e a biotecnologia. Estima-se **que, em um futuro próximo, essas três modalidades de tecnologia convergirão** e, com isso, haverá um grande salto tecnológico, algo jamais visto na história. [...]”

Fonte: (Revista Filosofia – Ano III, no 150 – (www.portalespaçodosaber.com.br).

- | | |
|---------------------------------|---------------------------|
| a) Adjetiva restritiva. | d) Adjetiva explicativa. |
| b) Substantiva objetiva direta. | e) Substantiva apositiva. |
| c) Substantiva subjetiva. | |

**8ª QUESTÃO**

A pontuação é um mecanismo responsável pela textualidade, à medida que estabelece uma relação entre a estruturação sintática e a organização das unidades informacionais. Levando esse fato em consideração, analise as propostas de pontuação aplicadas ao trecho que inicia o texto “A Venezuela às escuras” (Veja, 20/03/19), avaliando a sua adequação.

- I- Passar cinco dias sem eletricidade, não é fácil para ninguém; menos ainda para a sofrida população da Venezuela, em meio a uma crise de abastecimento, muitos alimentos se estragaram, doentes morreram nos hospitais, paralisou-se o transporte público, lojas foram saqueadas e os computadores e celulares impedidos de conduzir transações eletrônicas [...]
- II- Passar cinco dias sem eletricidade não é fácil para ninguém – menos ainda para a sofrida população da Venezuela. Em meio a uma crise de abastecimento, muitos alimentos se estragaram, doentes morreram nos hospitais, paralisou-se o transporte público, lojas foram saqueadas e os computadores e celulares impedidos de conduzir transações eletrônicas [...]
- III- Passar cinco dias sem eletricidade, não é fácil para ninguém, menos ainda para a sofrida população da Venezuela. Em meio a uma crise de abastecimento muitos alimentos se estragaram, doentes morreram nos hospitais, paralisou-se o transporte público, lojas foram saqueadas e os computadores e celulares impedidos de conduzir transações eletrônicas [...]

Está(ão) CORRETA(s) a(s) versão(ões):

- a) III.
- b) I e II.
- c) I.
- d) II e III.
- e) II.

9ª QUESTÃO

Segue abaixo um fragmento textual, extraído da entrevista “**Ainda podemos evitar que ocorra o pior**” (Veja, 18/09/19).

“É ilusão pensar que o ser humano evolui sempre rumo à razão?”

Não existe uma lei capaz de garantir que o processo histórico leve sempre ao progresso. A revolução da agricultura, por exemplo, produziu grandes avanços na vida de reis e aristocratas, mas, a princípio, a vida das pessoas em geral piorou. Os primeiros agricultores tinham de trabalhar mais duro que seus antepassados caçadores-coletores, comiam pior do que eles e sofriam mais doenças infecciosas, com a maior iniquidade social e repressão política. Para a maioria das pessoas, a invenção da agricultura não foi um momento que trouxe progresso. Da mesma forma, nas próximas décadas nós desenvolveremos novas tecnologias poderosas, como a inteligência artificial. Mas, se não formos cuidadosos, essa força poderá beneficiar somente uma pequena elite, em detrimento da maioria das pessoas. A inteligência artificial deverá ceifar o emprego de centenas de milhões e dar origem a uma nova classe de 'inúteis'. Muita gente provavelmente perderá a sua utilidade econômica e sua força política. Ao mesmo tempo, inéditas ferramentas de vigilância poderão nos levar a uma era de ditaduras digitais, em que os governos monitorarão a todos o tempo todo”. (Veja, 23/09/2019).

Da resposta do entrevistado, o filósofo e historiador Yuval Noah Harari, depreende-se que ele se mostra.

- I- Contrário à evolução tecnológica, pois destaca os aspectos negativos seja na referência ao passado, tratando das mudanças ocorridas quando da revolução na agricultura, seja na referência à possibilidade de muita gente ficar desempregada com a inserção da inteligência artificial, nas próximas décadas.
- II- Cauteloso em relação à aceitação das novas tecnologias, pois as inovações podem favorecer uma minoria, daí a necessidade de buscar meios de garantir que as mudanças contribuam para o progresso da humanidade.
- III- Favorável às mudanças, sem se deixar iludir em relação a propósitos obscuros, já que as inovações podem ser usadas para beneficiar as pessoas, mas também podem ter implicações negativas.
- IV- Descrente quanto ao progresso, uma vez que os avanços beneficiam uma pequena elite, como demonstrado em relação aos avanços na agricultura em tempos remotos.

É CORRETO o que se afirma apenas em:

- a) III.
- b) II.
- c) I.
- d) II e III.
- e) I e IV.

**10ª QUESTÃO**

Empregue os pronomes relativos nos fragmentos textuais abaixo relacionados, extraídos da matéria “JÁ É FÁCIL COMPRAR” (Veja, 19/06/19), atentando para a preposição que pode antecede-los.

- I- O assassinato de várias vítimas, a esmo, não é crime típico. Mas a facilidade _____ os dois jovens conseguiram comprar arma e munição levanta um alerta neste momento _____ o governo de Jair Bolsonaro tenta flexibilizar o porte.
- II- Muitas armas que abastecem o crime vêm do lugar _____ deveriam ser muito mais bem guardadas: depósitos de delegacias e fóruns. Em abril, um policial caiu pasmo ao abrir o cofre da delegacia central de Cotia, em São Paulo, e constatar a falta de 81 armas que deveriam estar ali.
- III- Em 11 de maio, em Santo André, o empresário Marcelo Aguiar, de 36 anos, disparou cinco vezes contra um morador de rua _____ havia se desentendido. Ele era colecionador de armas e atirador esportivo, segundo relatos colhidos pela polícia.

A sequência CORRETA de preenchimento das lacunas é:

- a) com que – em que – onde – com quem.
b) que – onde – que – com que.
c) com a qual – onde – em que – que.
d) como – onde – o qual – com quem.
e) na qual – que – em que – que.

11ª QUESTÃO

Na oração, alguns termos vêm necessariamente regidos de preposição, a exemplo de adjuntos adnominal/adverbial, complemento nominal, agente da passiva e objeto indireto. Feita a leitura dos fragmentos textuais abaixo expostos, todos extraídos de uma mesma matéria – BOLSONARISTAS x LAVAJATISTAS – (Veja, 23/09/2019), analise o comportamento sintático dos constituintes em destaque, e responda ao que se pede.

- I- A história começou sob o signo da parceria. Aproveitando-se dos estragos provocados pela Lava-jato nos maiores partidos políticos do país, Jair Bolsonaro empunhou a bandeira do combate **à corrupção**.
- II- Vencedor da eleição, (Jair Bolsonaro) convidou o então juiz Sérgio Moro, símbolo da operação, para comandar o Ministério da Justiça e da Segurança Pública. Com o gesto, o presidente agradeceu **a uma fatia importante do eleitorado** e investiu pesado na popularidade.
- III- Nos casamentos em crise, o comportamento em público muitas vezes busca esconder os problemas sérios que ocorrem na intimidade. Na política, admitem-se também essas relações de conveniência. [...] O presidente levou o ministro para assistir **a um jogo do flamengo** em Brasília e ainda fez o subordinado, torcedor do Atlético Paranaense, vestir uma camisa do rubronegro carioca.
- IV- No último dia 15, foi a vez de Moro forçar a barra ao visitar Bolsonaro **no hospital** em que ele se recuperava de uma cirurgia de hérnia.
- V- O presidente havia proibido visitas de auxiliares. Moro insistiu. Foi então que a esposa do ministro, a advogada Rosângela Moro, entrou em contato com a primeira-dama Michele Bolsonaro, que derrubou a resistência **à cortesia**.

Dentre as proposições acima citadas, ocorre OBJETO INDIRETO em:

- a) II e V.
b) II e III.
c) I e V.
d) I e IV.
e) I e II.

Feita a leitura dos fragmentos textuais (I) e (II) abaixo expostos, extraídos da reportagem “CORTAR, CORTAR E CORTAR (Veja, 18/09/19), responda às questões (12) e (13), respectivamente.

Fragmento I

“O descalabro das contas públicas, devido a uma máquina inchada e cara, que falha em entregar serviços adequados para a população em áreas cruciais, exige que o país faça com urgência uma reforma administrativa. E um dos caminhos é reduzir drasticamente os gastos com pessoal, que consomem mais de 13% do PIB anualmente e custará cerca de 325 bilhões de reais neste ano. Torna-se urgente modificar as regras do funcionalismo, a fim de impedir que o colapso fiscal mantenha a escalada de crescimento.

Essa pauta incontornável está na mira do congresso. O presidente da Câmara dos Deputados, Rodrigo Maia (DEM-RJ), já diagnosticou que, sem a mudança das regras para o funcionalismo, de nada adiantará se empenhar numa reforma que mexe nos tributos. Sem diminuir o tamanho do Estado, acredita Maia, não se reduz a carga tributária. No momento, a equipe econômica trabalha nos bastidores em uma proposta [...]”

Fragmento II

“Para chegar a um modelo eficaz, o Executivo estuda sistemas adotados em países desenvolvidos, como o da Holanda, onde o servidor pode ser demitido em caso de performance abaixo do esperado, ou o da Inglaterra, país que pune afastamentos médicos frequentes. Além de experiências estrangeiras, o governo avalia estudos do setor privado e de organizações civis que têm se mobilizado para combater os gastos, que crescem acima da inflação, e a escalada de contratações”.

12ª QUESTÃO

Avalie com (V) as verdadeiras e (F) as falsas as proposições a seguir, que versam sobre os recursos linguísticos empregados pelo autor.

- () Em: “devido a uma máquina inchada e cara”, tem-se a expressão de uma causa dos descalabros das contas públicas.
- () Em: “E um dos caminhos é reduzir *drasticamente* os gastos com pessoal”, o advérbio de modo serve também para sinalizar a opinião do autor do texto, ao enfatizar o tamanho da redução.
- () Em: “os gastos com pessoal, que consomem mais de 13% do PIB anualmente”, o pronome relativo tem como referente o termo “pessoal”.
- () Em: “Sem diminuir o tamanho do Estado, não se reduz a carga tributária”, a oração adverbial introduzida pelo “sem” é concessiva, corresponde a “embora diminua o tamanho do Estado, não se reduz a carga tributária.”

A sequência CORRETA de preenchimento dos parênteses é:

- a) F, F, F e V.
- b) V, F, V e F.
- c) F, V, F e V.
- d) V, V, V e F.
- e) V, V, F e F.

13ª QUESTÃO

Analisar as estruturas em destaque em (1) e (2) abaixo, e responder ao que se pede:

1. “... sistemas como o da Holanda, *onde o servidor pode ser demitido em caso de performance abaixo do esperado,...*”
2. “...ou o da Inglaterra, *país que pune afastamentos médicos frequentes.*”

Assinale a alternativa que apresenta, na sequência, a classificação CORRETA.

- a) Oração adverbial de lugar/ Oração adjetiva explicativa.
- b) Oração adjetiva restritiva/ Oração adjetiva restritiva.
- c) Oração adjetiva explicativa/ Oração adjetiva explicativa.
- d) Oração adjetiva explicativa/ Aposto.
- e) Oração adverbial de lugar/ Aposto.

**14ª QUESTÃO**

Analise o emprego dos verbos **existir** e **saber** no fragmento transcrito a seguir, extraído da reportagem “O PARQUE DOS DINOSSAROS” (Veja, 25/09/19), com atenção para o aspecto da concordância verbal.

“No total, *existem* no momento dezesseis diplomatas no ostracismo, e a maioria não *sabe* direito como foi parar nessa situação e se ainda tem alguma chance de obter um posto de verdade no ministério. O custo desse desperdício de experiência é de cerca de 4,5 milhões de reais por ano”.

Avalie as proposições com **(V)** para as verdadeiras e **(F)** para as falsas :

- () Está correto o emprego do verbo “existir” no plural, pois está em harmonia com o sujeito posposto “dezesseis diplomatas”.
- () Considerando no contexto frasal, a possível correspondência entre os verbos “existir” e “haver”, o verbo “existir” admitiria o uso no singular, sem constituir erro gramatical.
- () Está correto o uso do verbo “saber” no singular, pois a concordância se dá entre o verbo e o núcleo gramatical “maioria”, formalmente no singular, apesar da noção de plural.
- () Substituindo-se “a maioria” por “a maioria desses diplomatas”, o verbo “saber” admitiria as duas formas – singular ou plural, neste último caso, concordando com o adjunto e não com o núcleo.

A sequência CORRETA de preenchimento dos parentes é:

- a) V, V, V e F.
- b) F, F, V e V.
- c) V, F, V e V.
- d) V, F, F e V.
- e) V, V, F e F.

15ª QUESTÃO

Apresentam-se, na sequência, alguns títulos ou trechos de matérias jornalísticas expostos no Jornal Correio da Paraíba, de 13/10/19. Em apenas UM deles ocorre uma falha quanto ao aspecto da concordância verbal. Assinale a alternativa que exhibe essa falha.

- a) Lógica do automóvel e divisão socioeconômica PREJUDICAM área histórica.
- b) Sistema falho e má-fé JOGAM esgoto no mar. O problema existe há décadas, mas tem piorado nos últimos anos.
- c) O cuidado dos pais e a imposição de limites CONSTROI o caráter do filho. (Texto: A importância de falar 'não').
- d) “Aqui tem muita casa grande que daria bares e restaurantes internos. A potencialidade existe, BASTAM incentivos e uma boa visão de negócio”. (Empresário que tem bar no Centro Histórico de João Pessoa, referindo-se ao potencial econômico da localidade)
- e) “Como medida emergencial, eu acredito que patrulhamento da Guarda Municipal ou da Polícia Militar, com postos montados por ali, MELHORARIA a sensação de segurança”. (Artista, morador da vila Sanhauá, conjunto habitacional que funciona nos prédios da Rua João Suassuna, no Varadouro).



INFORMÁTICA

16ª QUESTÃO

Abaixo estão relacionados os termos técnicos seguidos do significado. Assinale a alternativa que NÃO apresenta a devida correspondência entre o termo e o conceito.

- a) *Browser* é um programa desenvolvido para permitir a navegação pela web, capaz de processar diversas linguagens, como HTML, ASP, PHP.
- b) *Backup* é um termo inglês que tem o significado de cópia de segurança.
- c) *Download* é um termo da língua inglesa com significado referente à ação de enviar dados de um computador local para um computador ou servidor remoto, geralmente através da internet.
- d) URL é o endereço de um recurso disponível em uma rede, seja a rede internet ou intranet, e significa em inglês *Uniform Resource Locator*.
- e) WWW é a sigla para *World Wide Web*, que significa rede de alcance mundial, em português.

17ª QUESTÃO

Em relação ao editor de texto *Microsoft Word 2010*, é FALSO o que se afirma em:

- a) a partir do editor de texto, é possível elaborar, automaticamente, uma lista de tabelas.
- b) o editor de texto permite a geração automática da numeração de figuras.
- c) o editor de texto não é capaz de processar e gravar arquivos no formato txt.
- d) o editor de texto possibilita o uso de senha, para proteger o acesso a um documento.
- e) o editor de texto possibilita dividir seções em capítulos e adicionar formatação, como colunas, cabeçalhos e rodapés, bordas de página, a cada um.

18ª QUESTÃO

No que se refere à computação em nuvem, é CORRETO o que se afirma em:

- a) Uma desvantagem para a empresa que utiliza os serviços em nuvem é o aumento da complexidade da manutenção da infraestrutura de *hardware* necessária ao armazenamento e acesso aos dados da empresa que estão armazenados na nuvem.
- b) O usuário é sempre responsável pela realização de *backup* e de armazenamento seguro de seus dados.
- c) Toda nuvem é obrigada a disponibilizar para os usuários o acesso ao *hardware* físico.
- d) Uma das vantagens para a empresa que utiliza os serviços em nuvem é a redução de custos com manutenção e com consumo de energia elétrica.
- e) Nesse modelo de computação, a empresa que utiliza os serviços em nuvem deve ser sempre informada sobre a localização geográfica exata de armazenamento dos seus dados.

19ª QUESTÃO

Considere a operação a seguir.

$$10(\text{base } 10) + 10(\text{base } 2) + 10(\text{base } 16) + 10(\text{base } 8)$$

Qual o resultado da operação (na representação de números sem sinal, com 8 bits)?

- a) 00110100 (base 2).
- b) 00100000 (base 2).
- c) 00100001 (base 2).
- d) 00100100 (base 2).
- e) 00100010 (base 2).

20ª QUESTÃO

Considere as afirmações a seguir sobre navegadores *web*.

- I- São exemplos de navegadores, *Mozilla Firefox*, *Microsoft Edge* e *Windows*.
- II- Um recurso do navegador *Google Chrome*, denominado “Modo de Navegação Anônima” permite navegar em *sites* e acessar páginas da *internet* sem gravar históricos e informações na memória do computador.
- III- Apenas o navegador *Mozilla Firefox* permite realizar pesquisas diretamente na barra de endereços.
- IV- O ícone representado por uma estrela, exibida do lado direito, na barra de endereços do navegador *Google Chrome*, permite adicionar a página corrente aos favoritos.

Estão CORRETAS apenas as afirmativas:

- a) II e III.
- b) I e III.
- c) I, II e III.
- d) I e IV.
- e) II e IV.

21ª QUESTÃO

Avalie como (V) verdadeiro ou (F) falso as proposições abaixo:

- () Em uma memória do tipo RAM, o tempo de acesso ao primeiro endereço é inferior ao tempo de acesso ao último endereço da referida memória.
- () A memória principal R/W de um computador é um exemplo de memória do tipo SRAM.
- () A memória *cache* é um exemplo de memória do tipo SRAM R/W.
- () O tempo de acesso a um disco rígido é superior ao tempo de acesso a um registrador.

A sequência CORRETA de preenchimento dos parênteses é:

- a) V, V, F e F.
- b) F, F, V e V.
- c) F, V, V e F.
- d) F, V, F e V.
- e) V, F, V e F.

22ª QUESTÃO

Sobre sistemas operacionais, assinale a alternativa CORRETA.

- a) O sistema operacional serve para efetuar o controle e gerenciamento do computador, abrangendo tanto as partes físicas quanto as partes lógicas.
- b) O *Linux* é um sistema operacional de código fechado e, por isto, é pouco utilizado.
- c) O *Windows* é um sistema operacional de código aberto e, por isto, é bastante utilizado.
- d) Um sistema operacional é um *software* aplicativo que realiza o gerenciamento de *hardware* e *software* de um computador.
- e) Um sistema operacional não é responsável pela gestão da memória de um computador.

23ª QUESTÃO

No *Microsoft Excel 2010*, versão em português, a fórmula "ALEATÓRIO", cuja sintaxe é =ALEATÓRIO(), é responsável por retornar um número:

- a) inteiro aleatório, maior ou igual a 10 e menor do que 100, distribuído uniformemente.
- b) aleatório real, maior ou igual a 0 e menor do que 100, distribuído uniformemente.
- c) inteiro aleatório, maior ou igual a 0 e menor do que 100, distribuído uniformemente.
- d) inteiro aleatório, maior que ou igual a 0 e menor que 1, distribuído uniformemente.
- e) aleatório real, maior que ou igual a 0 e menor que 1, distribuído uniformemente.

24ª QUESTÃO

Na figura a seguir, é apresentado um extrato de uma planilha *Microsoft Excel 2010*, versão em português.

	A	B	C	D	E	F	G
1	2	4	8	10			
2	3	1	2	3			
3	4	5	6	7			
4	=SE(E(A1>=2;A2>=3;A3>=4);SOMA(A1:D3);"DADOS FORA DA FAIXA")						

Se a fórmula exibida for aplicada à célula A4, o resultado CORRETO apresentado será:

- a) 45
- b) 55
- c) DADOS FORA DA FAIXA
- d) 9
- e) 20

25ª QUESTÃO

Sobre redes de computadores, assinale a alternativa CORRETA.

- a) O protocolo IPv4 trabalha com o tamanho de endereços de 32 bits e o IPv6 trabalha com endereços de 128 bits.
- b) O protocolo UDP é um protocolo orientado à conexão, garantindo, portanto, a entrega de dados sem erro.
- c) O padrão de endereçamento IPv6 utiliza 4 conjuntos de 8 bits (4 octetos) para expressar cada endereço IP.
- d) O protocolo TCP é um protocolo não orientado à conexão, não garantindo, portanto, a entrega de dados sem erro.
- e) O protocolo HTTP é responsável pela comunicação junto ao servidor de e-mails, para entrega destes, ao programa cliente que recebe as mensagens.



CONHECIMENTOS ESPECÍFICOS

26ª QUESTÃO

O art. 53 Capítulo IV, da Lei 8069/1990 intitulado "Do direito à Educação, à Cultura, ao Esporte e ao Lazer", aduz que "A criança e o adolescente têm direito à educação, visando ao pleno desenvolvimento de sua pessoa, preparo para o exercício da cidadania e qualificação para o trabalho, assegurando-se lhes". Sobre tal artigo julgue as afirmações abaixo e responda o que se pede.

Marque (V) para as verdadeiras e (F) para as falsas nos parênteses.

- () acesso à escola privada, próxima de sua residência, garantindo-se vagas no mesmo estabelecimento a irmãos que frequentem a mesma etapa ou ciclo de ensino da educação básica.
- () igualdade de condições para o acesso e permanência na escola.
- () direito de ser respeitado por seus educadores.
- () direito de contestar critérios avaliativos, podendo recorrer às instâncias escolares superiores.

Assinale a alternativa que corresponde à ordem CORRETA ao que se pede.

- a) V, F, V e V.
- b) F, V, V e V.
- c) V, V, V e V.
- d) F, V, F e V.
- e) F, V, V e F.

27ª QUESTÃO

Entre os maiores escultores brasileiros de todos os tempos, encontramos um homem negro, pobre e leproso (Antônio Francisco Lisboa - Aleijadinho) e uma mulher que precisou lidar com questões como sustento dos filhos após a viuvez, maternidade e poder político essencialmente masculino (Nicolina Vaz de Assis). O primeiro artista citado possuía um estilo caracterizado pela dramaticidade, grandiosidade, fortes curvas e efeitos extravagantes. Já Nicolina demonstrava, pela sua técnica, formas ondulantes, elegantes e naturais, curvas violentas e repentinas, linhas curvas e exuberância decorativa.

De acordo com as características apresentadas acima, os artistas realizaram obras que pertenciam a quais movimentos artísticos, respectivamente?

- a) Impressionismo e De Stijl.
- b) Pós-impressionismo e Art Déco.
- c) Expressionismo e Rococó.
- d) Concretismo e Arte Naïf.
- e) Barroco e Art Nouveau.

28ª QUESTÃO

Das alternativas abaixo apenas uma é Meta do Plano Nacional de Cultura. Assinale-a.

- a) 300 projetos de apoio à sustentabilidade econômica da produção cultural local.
- b) 150 filmes brasileiros de curta-metragem lançados ao ano em salas de cinema.
- c) 100% das escolas privadas de educação básica com a disciplina de arte no currículo escolar regular com ênfase em cultura estrangeira, linguagens artísticas e patrimônio cultural.
- d) 100% dos municípios brasileiros com ao menos três bibliotecas públicas em funcionamento
- e) Aumento em 100% no emprego formal do setor cultural.

29ª QUESTÃO

O Renascimento foi um importante movimento que simbolizou a passagem da Idade Média para a Idade Moderna. Ciências, Artes e Cultura sofreram transformações que influenciaram todo o curso da história do ocidente e, conseqüentemente, do mundo. Entre os artistas relacionados abaixo, apenas um pertence a essa época:

- a) Salvador Dali.
- b) Pablo Picasso.
- c) Leonardo da Vinci.
- d) Andy Warhol.
- e) Gustav Klimt.

**30ª QUESTÃO**

Ariano Suassuna foi o principal nome do Movimento Armorial. Várias de suas obras foram adaptadas para o cinema e para televisão. Complete as lacunas com palavras que dão sentido CORRETO às frases abaixo, de acordo com a arte desse escritor e do seu movimento:

O "Romance d'A Pedra do Reino e o Príncipe do Sangue do Vai-e-Volta" foi adaptado para a TV em formato de minissérie. As filmagens ocorreram em _____.

"Iniciação à estética" é um _____.

Chicó e _____ são personagens presentes em "O auto da compadecida".

O Movimento Armorial valorizava os elementos da cultura popular _____.

As palavras que correspondem, ordenadamente de cima para baixo, às lacunas são:

- a) Taperoá, romance, João Grilo e nordestina.
- b) Cacimba de Dentro, romance, José Francisco e sertaneja.
- c) Cabaceiras, romance, João Grilo e sertaneja.
- d) Cabaceiras, livro didático, Griló e americana.
- e) Taperoá, livro didático, João Grilo e nordestina.

31ª QUESTÃO

Marcado pelo uso de formas geométricas, o Cubismo surgiu no início do século XX. É também da primeira metade do século XX outra forma de arte, o Surrealismo, que tinha entre suas principais ideias a valorização do inconsciente e o "automatismo psíquico em estado puro" (Manifesto Surrealista). Assinale a alternativa em que obras e autores estão CORRETAMENTE relacionados, e pertencem ao Cubismo e ao Surrealismo, respectivamente.

- a) "A mulher que chora", de Jackson Pollock, e "Os Amantes", de René Magritte.
- b) "Guernica", de Pablo Picasso, e "O Fantasma da Liberdade", de Luis Buñuel.
- c) "Impressão, nascer do sol", de Claude Monet, e "As pirâmides do Egito", de Auguste Renoir.
- d) "A persistência da memória", de Salvador Dali, e "A coluna partida", de Frida Kahlo.
- e) "O berço", de Berthe Morisot, e "O passeio de barco", de Mary Cassatt.

32ª QUESTÃO

O artesanato é a produção do artesão utilizando a matéria prima e transformando-a em trabalhos que fazem parte da cultura dos povos e, geralmente, é empregado em ramos das artes decorativas. Este meio de produção é feito desde muito antes de Jesus Cristo. No Brasil, são vários os tipos de artesanato, dentre os quais, listamos:

- I- Cerâmica e bonecos de barro.
- II- Cerâmica e Bordado de Gu.
- III- Renda, cestas e trançados.
- IV- Entalhe em madeira e produção de *Kira*.

Estão CORRETOS apenas:

- a) I, II e IV.
- b) III e IV.
- c) II e IV.
- d) I e III.
- e) II e III.

33ª QUESTÃO

Dentre os artistas abaixo, dois (sendo um deles naturalizado) são brasileiros. Ambos são reconhecidos mundialmente por sua contribuição nas artes, reutilização de materiais e pela defesa do meio ambiente. Trata-se de:

- a) Vik Muniz e Frans Kracjberg.
- b) José Francisco Pedrosa de Lemos e Florbela Espanca.
- c) Tarsila do Amaral e Clarice Lispector.
- d) Julieta de França e Nicolina Vaz de Assis.
- e) Manuel Pereira da Silva e Wassily Kandinsky.

34ª QUESTÃO

Marque a alternativa que corresponde à CORRETA associação entre as colunas da esquerda e da direita.

- | | |
|---|---|
| I - Reciclagem | () pode retornar para a fábrica com a finalidade de ser reutilizado ou reciclado. |
| II – Sustentabilidade algo totalmente novo. | () técnica que permite o reprocessamento de um material usado em algo totalmente novo. |
| III - Reutilização | () diminuição do consumo de serviços e bens. |
| IV - Redução | () aplicação de um produto já usado na mesma função ou em uma nova. |
| V - Produto Retornável | () característica de um processo ou sistema que permite a sua permanência por determinado tempo. |

- a) V, II, IV, I e III.
- b) I, II, III, IV e V.
- c) I, II, IV, III e V.
- d) V, I, IV, III e II.
- e) III, I, II, V e IV.

35ª QUESTÃO

Atente ao texto e à imagem seguintes e responda o que se pede.

Peter Blake é um dos maiores expoentes de um movimento artístico que propunha um rompimento entre a arte e a vida comum. Feitas com desenhos simplificados e utilizando, majoritariamente, cores saturadas, as obras apresentavam temas e objetos cotidianos. A obra abaixo é um exemplo desse estilo e apresenta uma técnica recorrente nesse movimento do século XX.



Marque a alternativa que apresenta a técnica empregada e o estilo, respectivamente:

- a) Colagem e Pop Art.
- b) Desenho e Op Art.
- c) Fotografia e Web Art.
- d) Colagem e Merchandising.
- e) Pintura e Desenho.

36ª QUESTÃO

Entre os diversos movimentos do Teatro no Brasil, houve um que ficou conhecido como Circo-teatro. Os espetáculos foram muito relevantes durante o século XIX e até a década de 1960. Um grande número de gêneros de textos teatrais foi encenado, dentre os quais, exemplificamos:

- I- Drama.
- II- Comédia.
- III- Malabarismo.
- IV- Farsa.

Dos itens acima, estão CORRETOS apenas:

- a) I e II.
- b) I, II e IV.
- c) II e IV.
- d) I, II e III.
- e) II, III e IV.

37ª QUESTÃO

Julgue as sentenças abaixo como (V) para as verdadeiras e (F) para as falsas e responda.

- () Os principais elementos da Dança são o tempo, o movimento corporal e o espaço.
- () Cenário, texto, figurino, maquiagem e iluminação não são elementos do Teatro.
- () Acrobata, equilibrista, palhaço, bailarina e mágico são personagens recorrentes no Circo.
- () Origami e Kirigami são técnicas que envolvem a dobradura e não permitem a utilização do corte.

O preenchimento CORRETO dos parênteses está na alternativa.

- a) F, F, F e F.
- b) V, F, V e V.
- c) V, V, F e F.
- d) F, V, V e F.
- e) V, F, V e F.

38ª QUESTÃO

Neste 2019, Jackson do Pandeiro completaria 100 anos. Ele influenciou bastante a arte e a cultura nordestinas. Considerado o Rei do Ritmo, seu nome verdadeiro era José Gomes Filho. Porém, seu pseudônimo, pelo qual ficou sendo mundialmente conhecido, foi criado a partir de uma outra arte. Assinale, abaixo, a alternativa que indica a arte que levou o nosso grande artista a utilizar o nome “Jackson do Pandeiro”, bem como o nome que influenciou sua alcunha:

- a) Circo, Jaconias Pessoa.
- b) Cinema, Jack Sparrow.
- c) Cinema, Jack Perrin.
- d) Literatura, Jack Kerouac.
- e) Instalação, Joseph Beuys.

39ª QUESTÃO

As definições acerca de Patrimônio Cultural já diferem bastante entre a global e a nacional. Embora existam essas diferenças de nomenclaturas, é quase certa a distinção entre Patrimônio Cultural Material e Patrimônio Cultural Imaterial.

Em 1972 aconteceu em Paris, França, a “Convenção para a Proteção do Patrimônio Mundial, Cultural e Natural”. Este evento definiu o que seria o Patrimônio Cultural Material:

“ARTIGO 1.º

Para fins da presente Convenção serão considerados como patrimônio cultural:

“Os monumentos – Obras arquitetônicas, de escultura ou de pintura monumentais, elementos de estruturas de caráter arqueológico, inscrições, grutas e grupos de elementos com valor universal excepcional do ponto de vista da história, da arte ou da ciência;

Os conjuntos – Grupos de construções isoladas ou reunidos que, em virtude da sua arquitetura, unidade ou integração na paisagem têm valor universal excepcional do ponto de vista da história, da arte ou da ciência;

Os locais de interesse – Obras do homem, ou obras conjugadas do homem e da natureza, e as zonas, incluindo os locais de interesse arqueológico, com um valor universal excepcional do ponto de vista histórico, estético, etnológico ou antropológico.”*

*Retirado de <https://www.todamateria.com.br/cultura-material-e-imaterial/>

Já em outubro de 2003, também em Paris, ocorreu a “Convenção para a Salvaguarda do Patrimônio Cultural Imaterial”. Nela, definiu-se o seguinte:

“Entende-se por “patrimônio cultural imaterial” as práticas, representações, expressões, conhecimentos e competências – bem como os instrumentos, objectos, artefactos e espaços culturais que lhes estão associados – que as comunidades, grupos e, eventualmente, indivíduos reconhecem como fazendo parte do seu património cultural. Este património cultural imaterial, transmitido de geração em geração, é constantemente recriado pelas comunidades e grupos em função do seu meio envolvente, da sua interacção com a natureza e da sua história, e confere-lhes um sentido de identidade e de continuidade, contribuindo assim para promover o respeito da diversidade cultural e a criatividade humana.” (Artigo 2.º: Definições).

** Retirado de <https://www.todamateria.com.br/cultura-material-e-imaterial/>

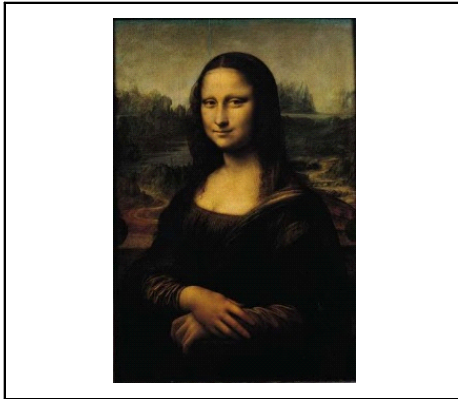
De acordo com as definições, traduzidas das convenções acima, qual das alternativas apresenta apenas exemplos de Patrimônios Culturais Materiais:

- a) Monumentos, Obras de Arte, Festas, Rituais e Lendas.
- b) Vestimentas, Teatros, Universidades, Danças e Músicas.
- c) Músicas, Literatura, Igrejas, Praças e Obras de Arte.
- d) Vestimentas, Museus, Teatros, Igrejas e Praças.
- e) Lendas, Vestimentas, Músicas, Linguagem e Feiras.

40ª QUESTÃO

Existem muitas listas com as obras de arte mais famosas da história do ocidente. Relacione, entre as opções expostas abaixo, a imagem, a escola/estilo/movimento e o(a) autor(a):

1 –



Mona Lisa, 1503 – 1506

2 –



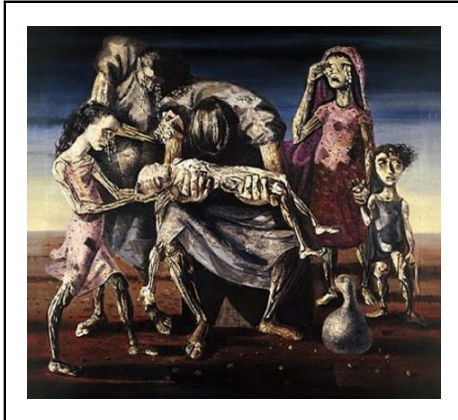
Abaporu, 1928

3 –



As meninas, 1656

4 –



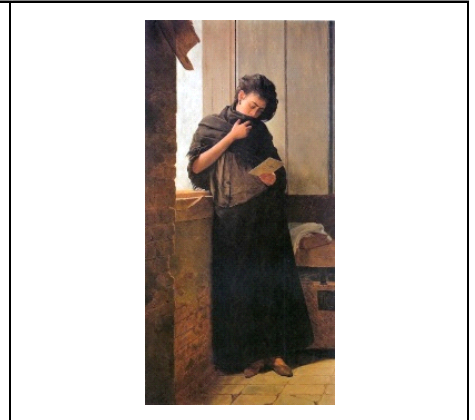
Criança morta, 1944

5 –



A fonte, 1917

6 –



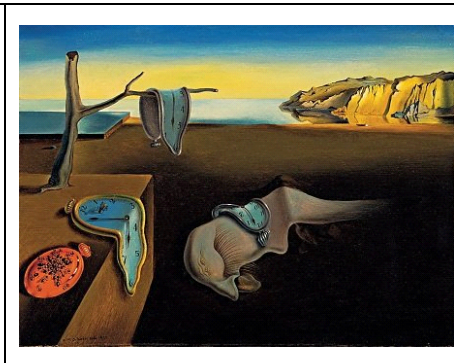
Saudade, 1899

7 –



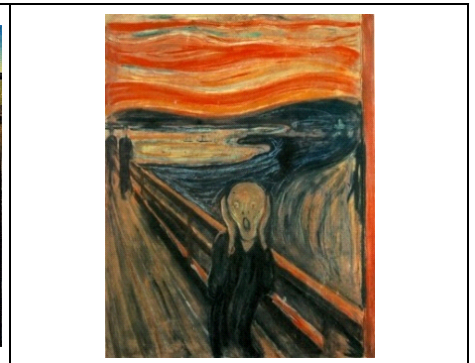
Sem esperança, 1963

8 –



A persistência da memória, 1931

9 –



O grito, 1893

Escolas/Estilos/Movimentos:	Autores:
<p>Surrealista Expressionista Modernista Realista Dadaísta Barroco Renascentista Pop Art</p>	<p>Diego Velázquez Candido Portinari Almeida Júnior Salvador Dali Leonardo da Vinci Tarsila do Amaral Roy Lichtenstein Edvard Munch Marcel Duchamp Vincent van Gogh</p>



A associação CORRETA está na alternativa.

- a)** Mona Lisa, 1503 – 1506 – Pop Art – Edvard Munch
Abaporu, 1928 – Renascentista – Leonardo da Vinci
As meninas, 1656 – Modernista – Tarsila do Amaral
Criança morta, 1944 – Expressionista – Diego Velázquez
A fonte, 1917 – Dadaísta – Candido Portinari
Saudade, 1899 – Barroco – Marcel Duchamp
Sem esperança, 1963 – Realista – Almeida Júnior
A persistência da memória, 1931 – Surrealista – Roy Lichtenstein
O grito, 1893 – Expressionista – Salvador Dali
- b)** Mona Lisa, 1503 – 1506 – Modernista – Tarsila do Amaral
Abaporu, 1928 – Barroco – Candido Portinari
As meninas, 1656 – Barroco – Diego Velázquez
Criança morta, 1944 – Realista – Candido Portinari
A fonte, 1917 – Dadaísta – Roy Lichtenstein
Saudade, 1899 – Realista – Almeida Júnior
Sem esperança, 1963 – Pop Art – Marcel Duchamp
A persistência da memória, 1931 – Surrealista – Salvador Dali
O grito, 1893 – Expressionista – Edvard Munch
- c)** Mona Lisa, 1503 – 1506 – Renascentista – Leonardo da Vinci
Abaporu, 1928 – Modernista – Tarsila do Amaral
As meninas, 1656 – Barroco – Diego Velázquez
Criança morta, 1944 – Expressionista – Candido Portinari
A fonte, 1917 – Dadaísta – Marcel Duchamp
Saudade, 1899 – Realista – Almeida Júnior
Sem esperança, 1963 – Pop Art – Roy Lichtenstein
A persistência da memória, 1931 – Surrealista – Salvador Dali
O grito, 1893 – Expressionista – Edvard Munch.
- d)** Mona Lisa, 1503 – 1506 – Barroco – Diego Velázquez
Abaporu, 1928 – Modernista – Tarsila do Amaral
As meninas, 1656 – Renascentista – Leonardo da Vinci
Criança morta, 1944 – Dadaísta – Marcel Duchamp
A fonte, 1917 – Expressionista – Candido Portinari
Saudade, 1899 – Realista – Almeida Júnior
Sem esperança, 1963 – Pop Art – Roy Lichtenstein
A persistência da memória, 1931 – Surrealista – Salvador Dali
O grito, 1893 – Expressionista – Salvador Dali
- e)** Mona Lisa, 1503 – 1506 – Barroco – Leonardo da Vinci
Abaporu, 1928 – Modernista – Tarsila do Amaral
As meninas, 1656 – Renascentista – Leonardo da Vinci
Criança morta, 1944 – Dadaísta – Marcel Duchamp
A fonte, 1917 – Expressionista – Candido Portinari
Saudade, 1899 – Realista – Tarsila do Amaral
Sem esperança, 1963 – Pop Art – Vincent van Gogh
A persistência da memória, 1931 – Surrealista – Edvard Munch
O grito, 1893 – Pop Art – Edvard Munch



Universidade Estadual da Paraíba