



## CÂMARA MUNICIPAL DE CABEDELÓ - PB

### NÍVEL MÉDIO/TÉCNICO

**CARGO:**

**INTÉRPRETE DE LIBRAS**

#### **EXAME GRAFOTÉCNICO:**

(Transcreva a frase abaixo no local indicado na sua Folha de Respostas)

**“Cabedelo é nossa terra cheia de encanto e amor”.**

#### **INSTRUÇÕES:**

- 01** Verifique se este caderno de provas contém **40 (quarenta)** questões de múltipla escolha, sendo Português de **01 a 15**, Informática de **16 a 25** e Conhecimentos Específicos de **26 a 40**.
- 02** Observe se há falhas ou imperfeições gráficas que causem dúvidas. Caso existam, comunique imediatamente ao Fiscal de Sala.
- 03** Verifique se os dados existentes na Folha de Respostas conferem com os dados do Cartão de Inscrição.
- 04** Esta Prova tem duração de **4 (quatro)** horas. Não é permitida a saída do candidato antes de esgotado o tempo mínimo de **2 (duas)** horas.
- 05** É vetado, durante a prova, o intercâmbio ou empréstimo de material de qualquer natureza entre os candidatos, bem como o uso de celulares, calculadoras e/ou qualquer outro tipo de equipamento eletrônico. A fraude, ou tentativa, a indisciplina e o desrespeito às autoridades encarregadas dos trabalhos são faltas que eliminam o candidato.
- 06** **Assine**, ao sair da sala, a **Lista de Presença** e entregue o seu Caderno de Prova e a Folha de Respostas, devidamente assinados, ao Fiscal de Sala. O Candidato poderá destacar o gabarito rascunho da última folha da prova, e levá-lo para sua conferência.



# PORTUGUÊS

A charge abaixo sinaliza, na superfície, para o fato de o desmatamento ser mais um dos fatores condicionantes da ocupação das ruas por pessoas sem amparo. Ao mesmo tempo, o texto conduz o leitor a refletir sobre os prejuízos ao planeta causados pelo desmatamento e o que se está fazendo para atenuar o problema.

Após uma leitura atenta, responda às questões 1 e 2:

FOLCLORE...



(<https://pt-static.z-dn.net/files/d00/89c03a291c5c50827df568698c39c3f8.jpg>).

## 1ª QUESTÃO

Do ponto de vista da estruturação linguística, avalie a veracidade das proposições com relação às estruturas oracionais.

- ( ) Três orações compõem a fala do primeiro personagem. Entre a segunda oração e a terceira, que é iniciada pelo conector **E**, depreende-se uma relação de causa e consequência. Quanto à relação entre a primeira e a terceira, é de adversidade.
- ( ) A versão escrita da fala do segundo personagem, seguindo o mesmo raciocínio da fala do primeiro personagem, resultaria em: “Eu trabalhava como segurança, protegendo a mata; **mas, uma vez que** veio o desmatamento, fiquei sem mata. Ou ainda: “Eu trabalhava como segurança, protegendo a mata; **mas** fiquei sem mata **porque** veio o desmatamento”.
- ( ) A versão escrita da primeira fala do personagem, conforme a lógica estabelecida – oração principal, oração adversativa, oração causal e consecutiva – resultaria em: “Eu trabalhava como segurança, **mas, embora** viesse a crise, perdi o emprego.” Ou, em outra ordem: “Eu trabalhava como segurança, mas perdi o emprego, **embora** viesse a crise”.

A seqüência CORRETA de preenchimento dos parênteses é:

- a) F, F e V.
- b) F, V e F.
- c) V, F e V.
- d) V, V e V.
- e) V, V e F.

## 2ª QUESTÃO

Analise as afirmações a seguir com relação à estruturação sintática das orações:

- I- Em: “veio a crise”, temos sujeito determinado posposto ao verbo.
- II- Os verbos PERDER E FICAR nos dois balões estão conjugados no pretérito perfeito, indicando um acontecimento passado, de caráter pontual.
- III- O constituinte “desmatamento” tem a função sintática de objeto direto.
- IV- Em: “fiquei sem mata”, a função sintática do constituinte “sem mata” é de predicativo do sujeito.
- V- Os constituintes “como segurança” e “como sucupira” correspondem a advérbios de modo.

É CORRETO o que se afirma apenas em:

- a) I, II, IV e V.
- b) II e III.
- c) IV e V.
- d) I, III, IV e V.
- e) III.

**3ª QUESTÃO**

Após a leitura dos dois textos que seguem (notas jornalísticas – **Isto é**, 05/02/20), analise as proposições relativas aos aspectos estruturais e as classifique como (V) para verdadeiras ou (F) para falsas:

<b>TEXTO I: Mello deixa STF</b>  O STF vai ficar um bom tempo só com dez ministros. É que Celso de Mello estará de licença médica até o próximo dia 19 de março, em função de uma cirurgia no quadril feita na semana passada no Hospital Sírio Libanês. Pode ser que nem volte mais. Em novembro, quando completará 75 anos, vai se aposentar e Bolsonaro indicará outro para seu lugar.	<b>TEXTO II: Jorginho na vaga?</b>  Os que querem Moro no STF podem se surpreender. Bolsonaro está disposto a indicar o nome de Jorge Oliveira, atual ministro da Secretaria-Geral da Presidência, para o lugar de Mello, “traindo” o compromisso assumido com o ministro da Justiça. Jorginho, como é chamado pelo presidente, tem OAB desde 2013 e só apresentou 7 processos à justiça.
---	---

- ( ) No texto I, a expressão “é que” introduz uma justificativa para a informação precedente, sobre a redução no número de ministros no STF.
- ( ) Na última frase do texto I, o pronome possessivo em: “Bolsonaro indicará outro para seu lugar” faz remissão ao termo “Bolsonaro”.
- ( ) Na primeira frase do texto II, o sujeito do verbo “podem” é “os que querem Moro no STF”, tendo como núcleo o pronome demonstrativo “os”, equivalente a “aqueles”.
- ( ) No texto II, há uma relação de sentido de explicação entre os dois períodos iniciais, de modo que admitiria o emprego do conectivo “pois” para estabelecer a coesão sequencial.
- ( ) O sufixo “inho” tanto pode se revestir de um valor afetivo como irônico. No último período do texto II, o emprego do diminutivo reflete afetividade, de ambas as partes - da perspectiva do presidente bem como da do redator da matéria.

A sequência CORRETA de avaliação é:

- a) V, F, V, F e V.
- b) F, F, V, V e V.
- c) V, F, F, V e F.
- d) V, F, V, V e F.
- e) F, V, V, V e F.

Feita a leitura do fragmento textual abaixo exposto, responda às questões 4, 5 e 6:

**As novas engrenagens do trabalho**

Processos industriais com máquinas cada vez mais inteligentes requerem qualificação da mão de obra que as opera

[Comparar a atual rotina de um cidadão comum com a de alguém que viveu há apenas 30 anos mostrará significativas diferenças. Percebe-se isso nas transações bancárias, cada vez mais eletrônicas. Nas opções de para alugar ou assistir a um filme, hoje a um clique de nossas mãos, assim como na forma de se comunicar com outras pessoas, intensamente mais instantânea.]\* [Esse cenário denota a profunda transformação pela qual o mundo vem passando e que não dá sinais de terminar, com reflexos diretos no mercado de trabalho, como a extinção de diversas profissões e o surgimento de novas, em processo que só tende a se acelerar.]\*

Um estudo da consultoria McKinsey chamado *Jobs lost, Jobs gained: workforce transitions in a time of automation* (“Empregos perdidos, empregos conquistados: transições da força de trabalho em um momento de automação”), de 2017, projeta que 60% das ocupações terão pelo menos 30% de suas atividades automatizadas até 2030. As tarefas recorrentes e repetitivas são as primeiras da fila. São consideradas atividades mais operacionais e que exigem menor qualificação do trabalhador.

Segundo pesquisa do fórum Econômico Mundial denominada *The future of Jobs* (“O futuro dos empregos”), de 2018, a previsão é de que 75 milhões de ocupações podem desaparecer em decorrência do avanço tecnológico. Em compensação, 133 milhões de postos devem ser criados, ainda que com outras características, já adaptados à nova divisão de trabalho entre homens e máquinas. (**Isto É**, 05/02/20)

**\*\*O 1º parágrafo contempla dois tópicos, daí a demarcação dos blocos entre colchetes.**

**4ª QUESTÃO**

Com relação ao plano conteudístico, os três parágrafos do texto contemplam quatro tópicos temáticos (dois distribuídos no 1º parágrafo). Avalie se há correspondência entre os tópicos dispostos na sequência abaixo e o conteúdo desenvolvido em cada bloco textual. Sinalize (V) para verdadeiro e (F) para falso.

- ( ) Agilidade e rapidez nas atividades diárias dos cidadãos como reflexo da inserção da tecnologia no cotidiano.
- ( ) Impacto dos avanços tecnológicos no mercado de trabalho: vantagens e desvantagens.
- ( ) Efeitos da automação: diminuição dos postos de trabalho para as atividades que requerem menor qualificação.
- ( ) Dificuldades de criação de novos postos de trabalho em que se concilie a forma de trabalho humana com a máquina, conforme pesquisa realizada.

A sequência CORRETA é:

- a) V, F, V e V.
- b) V, V, V e V.
- c) V, V, V e F.
- d) F, F, V e V.
- e) V, F, F e F.

**5ª QUESTÃO**

Nas frases abaixo transcritas, está em destaque o item gramatical “a”. Analise o contexto das três ocorrências, de modo a indicar sua classificação.

- I- Comparar a atual rotina de um cidadão comum com a de alguém que viveu há apenas 30 anos mostrará significativas diferenças.
- II- Percebe-se isso [...] Nas opções de para alugar ou assistir a um filme, hoje a um clique de nossas mãos, [...]
- III- Esse cenário denota a profunda transformação pela qual o mundo vem passando [...]

A classificação CORRETA do elemento é, respectivamente,

- a) pronome demonstrativo, artigo e preposição.
- b) pronome oblíquo, preposição e artigo.
- c) artigo, artigo e artigo.
- d) pronome demonstrativo, preposição e artigo.
- e) artigo, preposição e preposição.

**6ª QUESTÃO**

Nos fragmentos textuais abaixo há elementos de coesão textual – uns responsáveis pelo processo de referência, outros pelo de sequenciação. Indique a alternativa em que está em destaque o elemento de **sequenciação**:

- a) Processos industriais com máquinas cada vez mais inteligentes requerem qualificação da mão de obra que as opera.
- b) Em compensação, 133 milhões de postos devem ser criados, ainda que com outras características, já adaptados à nova divisão de trabalho entre homens e máquinas.
- c) Comparar a atual rotina de um cidadão comum com a de alguém que viveu há apenas 30 anos mostrará significativas diferenças. Percebe-se isso nas transações bancárias, cada vez mais eletrônicas.
- d) Esse cenário denota a profunda transformação pela qual o mundo vem passando [...].
- e) Um estudo da consultoria McKinsey [...], de 2017, projeta que 60% das ocupações terão pelo menos 30% de suas atividades automatizadas até 2030.

A partir da leitura do texto “Proteção para os jornalistas” (**Correio da Paraíba**, 19/01/2020), responda às questões (07) e (08):

Em pesquisa sobre corrupção, a CIDH (Comissão Interamericana de Direitos Humanos) reforça a necessidade de garantir a liberdade de expressão e, conseqüentemente, proteger os profissionais da imprensa. O objetivo do documento “Corrupção e Direitos Humanos” é o de apresentar uma análise do fenômeno da corrupção dentro da perspectiva dos direitos humanos, levando em conta o cenário dos países que compõem o continente americano. A partir disso, a Comissão demonstra que a corrupção afeta os direitos humanos na medida em que enfraquece instituições democráticas e os governos, aumenta a desigualdade social a partir da impunidade e também anula o estado de direito. Segundo o relatório, que foi divulgado em dezembro de 2019, a importante contribuição dos jornalistas para fiscalizar a conduta e buscar pela transparência da administração pública acaba os colocando em situações de vulnerabilidade. São mencionados os casos de Héctor Félix Miranda e Victor Manuel Oropeza, jornalistas do México que apuravam casos de corrupção e foram assassinados em 1999. Também é citado o jornalista Aristeu Guida da Silva, que denunciou casos de corrupção de funcionários públicos, e foi assassinado em 2016, no Brasil.

### 7ª QUESTÃO

Avalie as proposições acerca do conteúdo do texto e assinale (V) para verdadeiro e (F) para falso.

- I- O texto trata de um documento elaborado pela Comissão Interamericana de Direitos Humanos (CIDH), que, com base em um estudo sobre a corrupção sob a ótica dos direitos humanos, revela as consequências desse fenômeno e alerta para a relevância da garantia de liberdade de expressão aos jornalistas.
- II- O texto, de natureza expositivo-argumentativa, faz uma análise do documento elaborado pela CIDH, e serve como uma espécie de “chamada” aos interessados em conhecer mais detalhadamente o trabalho dos jornalistas que investigaram casos de corrupção.
- III- Para destacar o importante papel dos jornalistas na busca de transparência dos gestores do setor público bem como comprovar a situação de vulnerabilidade dos jornalistas que investigam casos de corrupção, o texto cita o relatório divulgado em 2019, o que dá mais credibilidade à matéria.

É CORRETO o que se afirma em:

- a) I e III apenas.
- b) I e II apenas.
- c) I, II e III.
- d) I apenas.
- e) II e III apenas.

### 8ª QUESTÃO

No trecho transcrito abaixo, a oração iniciada pela locução “na medida em que” imprime ao período o sentido de:

“[...] A partir disso, a Comissão demonstra que a corrupção afeta os direitos humanos **na medida em que** enfraquece instituições democráticas e os governos, aumenta a desigualdade social a partir da impunidade e também anula o estado de direito [...]”.

- a) Conformidade.
- b) Proporção.
- c) Comparação.
- d) Concessão.
- e) Finalidade.

Feita a leitura da charge abaixo ilustrada, que explora o tema da violência no âmbito escolar, responda às questões (09) e (10).

**CRIANÇAS ARMADAS NAS ESCOLAS**



(<http://1.bp.blogspot.com/qc66XjdSymk/Ufv7Ss06hOI/AAAAAAAAAPc/AQapQ8bD9hY/s1600/Crian%25C3%25A7a+Armada.jpg>).

### 9ª QUESTÃO

A respeito do conteúdo expresso no texto, é CORRETO afirmar:

- I- Não raro crianças provenientes de ambientes em condição de vulnerabilidade dão mostras da sua má educação também no ambiente escolar, no convívio com os colegas e professores, que são desrespeitados. O ineditismo desta charge está em retratar a presença de armas nesse ambiente, denunciando a facilidade de acesso.
- II- A charge põe em evidência as condições de trabalho do professor, que temendo represálias fora do ambiente escolar, e também para manter o emprego, precisa se acomodar à situação de violência nesse contexto.
- III- A charge retrata a vulnerabilidade dos professores no ambiente de trabalho, conduzindo à reflexão sobre o fator “segurança” mas também sobre a formação educacional das crianças, que está cada vez mais precária.

É(são) CORRETA(s) a(s) proposição(ões):

- a) I e II apenas.
- b) III apenas.
- c) I, II e III.
- d) II apenas.
- e) I e III apenas.

**10ª QUESTÃO**

Na charge, há um interesse em retratar fielmente as características dos personagens, seja no modo de vestir, de se comportar, de usar a linguagem. Considerando um outro tipo de personagem, que empregasse a linguagem formal, mantendo-se o pronome “tu”, que forma teria a frase dita pela criança?

- a) Tu me destes zero?                                      c) Tu deu zero a mim?                                      e) Tu me deste zero?  
b) Tu mim deu zero?                                      d) Tu me desse zero?

Leia atentamente o texto abaixo, extraído do jornal O TEMPO - 16/02/20, de modo a responder às questões de **(11) a (13)**:

**O PESO DO MOSQUITO** (LAURA MEDIOTE)

"Convidei meu vizinho para fazer um mutirão da limpeza em seu quintal, e ele só me enrola. Já denunciei, e nada. Ele só aparece a cada 15 dias. Mato e entulho tomaram conta de tudo."

"Por que o jornal não vem filmar o criadouro dos mosquitos aqui, no vizinho? As calhas da sua casa estão todas entupidas, e a água da chuva desce em cima do muro, que vai cair a qualquer momento. Já denunciei aí no jornal a proliferação do mosquito da dengue, e ninguém faz nada..."

Pois é; as internautas têm razão, é o fim da picada!!! Ou melhor, o início, quando os vizinhos ignoram um dos maiores problemas enfrentados pela população nos últimos anos. Impressionante a falta de consciência (ou de vergonha na cara mesmo) dessas pessoas (felizmente, uma minoria), que põem em risco a saúde e até a vida dos moradores.

Custa dar uma olhada nos seus quintais? Não entendem que uma simples tampinha de Coca-Cola com água pode vir a ser um criadouro de larvas do *Aedes aegypti*? Que, ao crescerem, viram mosquitos capazes de causar danos enormes às pessoas? Quem já teve dengue sabe disso. [...] Como se não bastasse a incapacidade de reação, correm o risco de sofrer a dengue hemorrágica, que pode ser fatal.

Explico isso em pormenores acreditando que algum leitor menos esclarecido, que ainda não se deu conta da situação, se atente ao problema. E, antes de fazer pouco-caso das campanhas, mutirões ou pedidos dos vizinhos, pense nisso, pense num filho seu acometido pela doença. Se para um adulto já é pesado, imagina para uma criança?

Pesquisas confirmam que 80% dos focos são residenciais. Ou seja, estão no lixo acumulado nos quintais, na latinha com água de chuva, na calha entupida, e por aí vai. Como exemplo da irresponsabilidade, cito as caixas-d'água. O fiscal chega na casa, vasculha o terreno minuciosamente, explica os riscos, deixa um panfleto sobre o tema, notifica quando necessário e, para finalizar, pergunta sobre a caixa-d'água. O morador, já sem muita paciência com aquela "invasão domiciliar", diz que a caixa está ok, que se encontra fechada. O fiscal sai, e entra o drone, que, do alto, mostra que aquela caixa-d'água, além de não ter tampa, é um criadouro de mosquitos.

Há vários meses a Prefeitura de Betim (cito ela porque é a que estou mais próxima) vem fazendo campanhas e mutirões de casa em casa, envolvendo escolas, pais de alunos, moradores de modo geral, além de um trabalho intensivo de capina e retirada de lixo e entulhos, espalhados pela população. [...] Vejo que, além do lixo, temos aí um problema educacional. Talvez o país ainda demore décadas para que a população se conscientize disso. [...] Em cada regional há um local destinado aos entulhos, o que muitos caminhões clandestinos, vindos até de cidades vizinhas, ignoram. Mesmo com o risco de serem multados, na calada da noite, continuam descarregando materiais nas calçadas ou em locais indevidos, apesar de a prefeitura disponibilizar caçambas próprias para isso, distribuídas em pontos estratégicos da cidade. Nas escolas, as crianças desde cedo são conscientizadas sobre a importância da reciclagem. E, numa espécie de gincana ecológica, envolvendo também os pais, elas cumprem o que lhes é ensinado. Um trabalho de formiguinha, até chegar o dia em que não serão mais necessários fiscais e tantos outros custos para o município, que poderiam ser evitados. Até chegar o dia em que não morrerão mais pessoas de dengue.

**11ª QUESTÃO**

Analise as proposições acerca da estruturação do texto jornalístico acima, e as classifique como (V) para verdadeiras ou (F) para falsas:

- ( ) A menção aos depoimentos no início do texto, culminando na pergunta destinada ao leitor, constitui a chamada introdução para chamar a atenção, recurso que reforça o apelo da autora para a necessidade de evitar o lixo, que contribui para a proliferação do mosquito da dengue.
- ( ) O gênero a que pertence o texto é a notícia, o que se comprova pelos depoimentos citados e pelas pesquisas, relativos a uma cidade específica (Betim), que denunciam a dificuldade para controlar os focos do mosquito da dengue.
- ( ) O gênero a que pertence o texto é o artigo de opinião, e do ponto de vista tipológico, classifica-se como dissertativo-argumentativo, apresentando sequências linguísticas expositivas, opinativas e conversacionais.
- ( ) A estratégia usada pela autora, de inserir depoimentos bem como comentários avaliativos entre parênteses, tem o propósito de sensibilizar diretamente os gestores (prefeitos, em especial) para o problema de saúde pública que afeta as cidades brasileiras.

A sequência que responde CORRETAMENTE é:

- a) V, F, V e F.                                      c) F, V, F e V.                                      e) V, V, F e V.  
b) V, V, F e F.                                      d) F, F, V e V.

### 12ª QUESTÃO

Nos fragmentos textuais abaixo, estão em destaque expressões a partir das quais depreendemos o posicionamento do autor do texto. Trata-se de pistas reveladoras da autoria (ou marcas de subjetividade).

- I- “**Pois é (1)**; as internautas têm razão, é o fim da picada!!! **Ou melhor (2)**, o início, quando os vizinhos ignoram um dos maiores problemas enfrentados pela população nos últimos anos.”
- II- “Impressionante a falta de consciência (**ou de vergonha na cara mesmo (3)**) dessas pessoas (**felizmente (4)**), uma minoria), que põem em risco a saúde e até a vida dos moradores.”
- III- “[...] Vejo que, além do lixo, temos aí um problema educacional. **Talvez (5)** o país ainda demore décadas para que a população se conscientize disso. [...] Em cada regional há um local destinado aos entulhos, o que muitos caminhões clandestinos, vindos até de cidades vizinhas, ignoram.”

As marcas sinalizadas expressam, respectivamente:

- a) Avaliação, avaliação, ressalva, esclarecimento e retificação.
- b) Explicação, retificação, justificativa, explicação e avaliação.
- c) Justificativa, avaliação, ironia, explicação e confirmação.
- d) Confirmação, ironia, justificativa, esclarecimento e ironia.
- e) Confirmação, retificação, ressalva, avaliação e avaliação.

### 13ª QUESTÃO

Nos fragmentos textuais, há duas orações subordinadas introduzidas por gerúndio, que apesar da proximidade estrutural, são classificadas diferentemente. Após analisá-las, indique, dentre as alternativas propostas a seguir, a classificação CORRETA:

Explico isso em pormenores **acreditando que algum leitor menos esclarecido**, que ainda não se deu conta da situação, **se atente ao problema**.

Nas escolas, as crianças desde cedo são conscientizadas sobre a importância da reciclagem. E, numa espécie de gincana ecológica, **envolvendo também os pais**, elas cumprem o que lhes é ensinado.

- a) Coordenada explicativa/ Subordinada adjetiva explicativa.
- b) Subordinada adverbial causal/ Subordinada adjetiva explicativa.
- c) Subordinada adverbial modal/ Subordinada adjetiva restritiva.
- d) Subordinada adjetiva restritiva/ Subordinada adjetiva explicativa.
- e) Coordenada explicativa/ Subordinada adverbial modal.



### 14ª QUESTÃO

A construção dos períodos requer o conhecimento dos mecanismos de combinação oracional e das funções sintáticas, que, articulado ao de pontuação, resulta na boa formação dos textos, como demonstra o fragmento abaixo transcrito. Feita a leitura deste, estabeleça a correspondência entre a classificação sugerida e as respectivas orações.

“Como exemplo da irresponsabilidade, cito as caixas-d'água. O fiscal chega na casa, vasculha o terreno minuciosamente, explica os riscos, deixa um panfleto sobre o tema, notifica quando necessário e, para finalizar, pergunta sobre a caixa-d'água. O morador, já sem muita paciência com aquela “invasão domiciliar”, diz que a caixa está ok, que se encontra fechada. O fiscal sai, e entra o drone, que, do alto, mostra que aquela caixa-d'água, além de não ter tampa, é um criadouro de mosquitos”.

1. Oração subordinada substantiva objetiva direta.	( ) <u>O fiscal chega na casa, vasculha o terreno, explica os riscos, deixa um panfleto sobre o tema, .... e pergunta sobre a caixa-d'água.</u>
2. Oração subordinada adjetiva explicativa.	( ) O morador diz <u>que a caixa está ok, que se encontra fechada.</u>
3. Orações coordenadas aditivas (assindéticas).	( ) <u>O fiscal sai, e entra o drone....</u>
4. Orações coordenadas aditivas (sindéticas).	( ) entra o drone, <u>que mostra</u> que aquela caixa é um criadouro de mosquitos.

A correlação está representada CORRETAMENTE na alternativa:

- a) 1, 2, 3 e 4.
- b) 2, 1, 3 e 4.
- c) 3, 4, 1 e 2.
- d) 3, 1, 4 e 2.
- e) 4, 3, 1 e 2.

### 15ª QUESTÃO

Para que o fragmento textual a seguir faça sentido, é necessário empregar elementos que possibilitem estabelecer relações lógico-semânticas entre as sentenças que o compõem. Feita a leitura, marque a alternativa que apresenta os conectores adequados ao contexto.

#### Conhecer para cuidar

Falar sobre a depressão é a melhor forma de esclarecer dúvidas, instruir famílias e criar redes de apoio

Lidar com algum distúrbio da mente pode parecer uma jornada solitária, \_\_\_\_\_ (1) a falta de conhecimento é fonte de preconceito e exclusão. \_\_\_\_\_ (2), existem caminhos que podem oferecer amparo a quem enfrenta essa situação. Contar como os familiares também é uma maneira de ganhar apoio emocional para seguir em frente, mas é preciso que as pessoas próximas estejam instruídas de como proceder no socorro.

[...]

Contar com um ambiente acolhedor é essencial, \_\_\_\_\_ (3) “parentes e amigos têm um papel fundamental no tratamento e no processo de cura, \_\_\_\_\_ (4) trata-se de um transtorno incapacitante que afeta todas as áreas da vida da pessoa”, como explica a psicóloga Mary Scabora.

Outro aspecto fundamental é o diálogo. Em alguns quadros, a pessoa que tem o distúrbio pode não expor seus sentimentos. \_\_\_\_\_ (5) é preciso conversar abertamente nesses casos, sem julgamentos nem ideias pré-concebidas. [...]

A psicóloga Mary Scabora comenta que “a saúde mental ainda é muito negligenciada no Brasil, o que tem como consequência o preconceito em relação às questões ligadas a saúde mental e emocional. \_\_\_\_\_ (6) haja terapia na rede pública de saúde, é raro ver campanhas que esclareçam a população sobre o assunto. [...]

(Revista **Segredos da Mente**, o poder do cérebro - Ano 3, No. 4, 2019).

A sequência CORRETA de preenchimento das lacunas é:

- a) visto que, Pois, desde que, pois, Porém e ainda que
- b) mas, Porém, quando, visto que, Logo e desde que
- c) já que, Entretanto, já que, pois, Portanto e por mais que
- d) já que, Contudo, já que, logo, Por isso e desde que
- e) portanto, Pois, visto que, porque, Porém e embora



# INFORMÁTICA

## 16ª QUESTÃO

Assinale a alternativa CORRETA sobre Software.

- a) Uma das funções de um Software Aplicativo é o gerenciamento da memória do computador.
- b) São exemplos de Software Básico: Windows, Office e Linux.
- c) É considerado Software Utilitário qualquer programa não obrigatório, mas útil para o bom funcionamento do computador.
- d) Softwares Aplicativos são programas que têm aplicações práticas para o usuário e são obrigatórios para o funcionamento do computador.
- e) São exemplos de Softwares Aplicativos: Word, Excel e WinRAR.

## 17ª QUESTÃO

Sobre conceitos básicos de hardware, considere as afirmações a seguir.

- I- O sistema binário (base 2) é um sistema de numeração não posicional em que todas as quantidades se representam com base nos números zero e um (0 e 1).
- II- Os dados convertidos em números binários são representados em bits e um conjunto de 8 bits é denominado byte.
- III- Uma imagem digital é composta por diversos pontos denominados pixels. Com base no modelo RGB, cada pixel é composto por três pontos. Cada ponto representa uma tonalidade das cores: vermelho, amarelo e azul.
- IV- Nos sistemas de numeração posicional, o valor do dígito em um número depende da posição que esse dígito ocupa neste mesmo número.

Estão CORRETAS apenas as afirmações:

- a) III e IV.
- b) I e II.
- c) I, II e III.
- d) I e III.
- e) II e IV.

## 18ª QUESTÃO

Sobre Computação em Nuvem, assinale a alternativa CORRETA.

- a) Uma das desvantagens da Computação em Nuvem é a capacidade em aumentar os custos dos empreendimentos de uma empresa que contrata esse serviço com infraestrutura de TI.
- b) São exemplos de plataformas que se especializaram em fornecer serviços em nuvem: Microsoft Azure, Amazon AWS, Google Cloud e Oracle Cloud.
- c) Os principais exemplos de Computação em Nuvem são: Infraestrutura como Serviço (IaaS), Software como Serviço (SaaS) e Usuário como Serviço (UaaS).
- d) Uma vantagem da Infraestrutura como Serviço (IaaS), para quem contrata um serviço em nuvem, é que não há necessidade de compra de licenças vitalícias de software ou preocupações com atualizações.
- e) A Computação em Nuvem é uma tecnologia que permite acesso remoto a apenas os seguintes tipos de arquivos: fotos e vídeos.

## 19ª QUESTÃO

Considere as afirmações a seguir.

- I- A Memória Cache L1 (*Level 1*) é um exemplo de memória DRAM (*Dynamic Random Access Memory*).
- II- Um Registrador é construído com tecnologia SRAM (*Static Random Access Memory*).
- III- Nas memórias do tipo SRAM e DRAM as informações gravadas se perdem quando o computador é desligado.
- IV- As memórias Flash representam um exemplo de memória SRAM.

Está CORRETO o que se afirma apenas em:

- a) II e III.
- b) I e II.
- c) I, II e III.
- d) II e IV.
- e) I, II e IV.

## 20ª QUESTÃO

Muitas das ações que realizamos a partir de uma planilha eletrônica envolvem a comparação de dados entre células, com o uso de funções lógicas, bem como o cálculo de medidas representativas dos dados, a exemplo das funções estatísticas. Dentro deste contexto, para uma planilha Microsoft Excel 2010, versão em português, assinale a alternativa INCORRETA.

- a) A função MED retorna a mediana dos argumentos.
- b) A função OU retornará VERDADEIRO se qualquer argumento for VERDADEIRO e retornará FALSO se todos os argumentos forem FALSOS.
- c) A função NÃO inverte o valor do argumento.
- d) A função E retornará VERDADEIRO se todos os seus argumentos forem avaliados como VERDADEIRO e retornará FALSO se todos os seus argumentos forem avaliados como FALSO.
- e) A função MÉDIA retorna a média (média aritmética) dos argumentos.

**21ª QUESTÃO**

Atualmente, existem diversos tipos de software, os quais são voltados a diversas aplicações. Dentro desse contexto, assinale a alternativa CORRETA.

- a) Bot é um programa capaz de se propagar automaticamente através da rede explorando as vulnerabilidades dos hospedeiros (*hosts*).
- b) Keylogger é um programa capaz de escutar, salvar e compartilhar o estado total ou parcial da tela (printscreen).
- c) Backdoor é um programa que se propõe a executar funções específicas, mas executa funções maliciosas sem o conhecimento do usuário.
- d) Spywares é o termo utilizado para se referir a uma grande categoria de software que tem o objetivo de monitorar atividades de um sistema e enviar as informações coletadas para terceiros.
- e) Vírus é um programa que se propaga infectando outros programas e arquivos de um computador. Precisa ser executado no hospedeiro (*host*).

**22ª QUESTÃO**

Sobre Navegadores Web, selecione a alternativa CORRETA.

- a) A partir do modo de navegação anônima, o browser vai salvar o histórico de navegação do usuário, os cookies e os dados do site ou as informações inseridas em formulários como nomes, endereços e senhas e os arquivos de download.
- b) Para abrir uma janela de navegação anônima Chrome, usando Windows, Linux ou Chrome OS, utiliza-se o seguinte atalho de teclado: Ctrl + Shift + n.
- c) São exemplos de navegadores web: Chrome, Linux, Firefox e Edge.
- d) Um site terá sempre a mesma aparência quando exibido por navegadores distintos e em dispositivos diferentes.
- e) São exemplos de motores de renderização utilizados pelos navegadores: WebKit, Blink, Gecko, Trident e Makeof.

**23ª QUESTÃO**

Com relação a Sistemas Operacionais é CORRETO afirmar que:

- a) Em ambiente multitarefa (como o Unix) que suporta processos, um processador de texto, um navegador e um sistema de banco de dados não são processos separados que não podem rodar concomitantemente.
- b) Processos são módulos separados e carregáveis, da mesma forma que *threads*, que podem ser carregadas.
- c) As *threads*, ao contrário dos processos, não necessitam ser escalonadas.
- d) O Sistema Operacional é o responsável pelo escalonamento da ULT (*User-Level Thread*).
- e) A comunicação entre processos é o grupo de mecanismos que permite aos processos transferência de informação entre si.

**24ª QUESTÃO**

Avalie as proposições com (V) para as verdadeiras e (F) para as falsas. Em seguida responda o que se pede.

- ( ) A “CIA-triad” faz referência aos termos Confidentiality, Integrity e Availability, os quais compõem o tripé da segurança da informação.
- ( ) Integridade se refere à ameaça da ocorrência de alterações indevidas das informações.
- ( ) O TCP (Transmission Control Protocol) possui uma versão conhecida como Secure Sochets Layer (SSL), a qual é um protocolo que provê integridade e disponibilidade na comunicação entre dois pontos de rede.
- ( ) A identificação do uso de SSL é possível em navegações web quando o endereço começa com a expressão “https” que significa Hyper Text Transfer Secure. Este é um protocolo utilizado por browsers para se ter a garantia de sigilo do conteúdo da mensagem entre origem e destino.

A sequência CORRETA de preenchimento dos parênteses é:

- a) V, F, F e V.
- b) F, V, V e F.
- c) V, V, F e V.
- d) V, V, F e F.
- e) F, V, V e V.

**25ª QUESTÃO**

Sobre Banco de Dados, assinale a alternativa CORRETA.

- a) Os sistemas NoSQL, quando comparados a bancos de dados relacionais, oferecem mais escalabilidade, melhor performance em consultas e flexibilidade para manipular dados que podem apresentar mudanças em seu formato.
- b) Um Banco de Dados é uma coleção de programas que permite aos usuários definir, construir e manipular uma base de dados para o uso em diversas aplicações.
- c) Um modelo lógico consiste em uma descrição do Banco de Dados de forma independente de implementação em um SGBD (Sistema de Gerenciamento de Banco de Dados).
- d) Um modelo conceitual de um Banco de Dados descreve como os dados serão armazenados no banco e também seus relacionamentos. Esse modelo adota alguma tecnologia, pode ser: relacional, orientado a objetos, orientado a colunas, entre outros.
- e) São exemplos de SGBD: Oracle, SQL Server, PostgreSQL, MySQL, Microsoft Edge e MongoDB.



# CONHECIMENTOS ESPECÍFICOS

## 26ª QUESTÃO

O Papel do Intérprete de Libras é realizar a interpretação da língua falada para a língua sinalizada e vice-versa, observando os seguintes preceitos éticos:

- I- confiabilidade.
- II- imparcialidade.
- III- discrição.
- IV- distância profissional.
- V- fidelidade.
- VI- aproximação profissional.
- VII- parcialidade.

Após analisar os preceitos éticos acima arrolados, assinale apenas a alternativa que apresenta o conjunto CORRETO:

- a) I, II, III, IV e V.
- b) I, II, III, V e VI.
- c) I, II, III, V e VII.
- d) I, II, IV, V e VI.
- e) I, III, V, VI e VII.

## 27ª QUESTÃO

O Código de Ética do Intérprete de Libras em seu artigo 4º prevê:

Art. 4º. O intérprete deve reconhecer seu próprio nível de \_\_\_\_\_ e ser prudente em aceitar tarefas, procurando \_\_\_\_\_ e/ou profissionais, quando necessário, especialmente em \_\_\_\_\_;

(O tradutor e intérprete de língua brasileira de sinais e língua portuguesa - MEC; SEESP, 2004 – p. 32).

Analisar as possibilidades de preenchimento das lacunas:

- I- competência
- II- assistência de outros intérpretes
- III- palestras técnicas
- IV- aulas
- V- shows
- VI- assistência de pessoas surdas

Assinale a alternativa que apresenta apenas a sequência CORRETA dos termos para o preenchimento das lacunas.

- a) I, VI e IV.
- b) I, V e VI.
- c) I, II e III.
- d) IV, VI e V.
- e) I, VI e V.

## 28ª QUESTÃO

Segundo a Lei 12.319, de 1º de setembro de 2010, em seu Art. 6º, verifica-se que são atribuições do tradutor e intérprete, no exercício de suas competências

- I- efetuar comunicação entre surdos e ouvintes, surdos e surdos, surdos e surdos-cegos, surdos-cegos e ouvintes, por meio da Libras para a língua oral e vice-versa.
- II- interpretar, em Língua Brasileira de Sinais - Língua Portuguesa, as atividades didático-pedagógicas e culturais desenvolvidas nas instituições de ensino nos níveis fundamental, médio e superior, de forma a viabilizar o acesso aos conteúdos curriculares.
- III- atuar nos processos seletivos para cursos na instituição de ensino e nos concursos públicos.
- IV- atuar no apoio à acessibilidade aos serviços e às atividades-fim das instituições de ensino e repartições públicas.
- V- prestar seus serviços em depoimentos em juízo, em órgãos administrativos ou policiais.
- VI- efetuar comunicação só entre surdos e ouvintes por meio da Libras para a língua oral e vice-versa.
- VII- não prestar seus serviços em depoimentos em juízo, em órgãos administrativos ou policiais.

Assinale a alternativa que apresenta apenas o conjunto CORRETO de atribuições do tradutor e intérprete.

- a) I, II, IV, VI e VII.
- b) I, II, III, IV e VI.
- c) I, II, III, VI e VII.
- d) I, II, III, IV e V.
- e) II, III, IV, V e VI.



### 29ª QUESTÃO

Leia atentamente: **“A mensagem é codificada para a transmissão. O código pode ser o português, a língua de sinais ou qualquer outra forma de comunicação. A mensagem é transmitida através de um CANAL e quando é recebida é CODIFICADA. Qualquer coisa que interfira na transmissão é considerada RUÍDO.”**

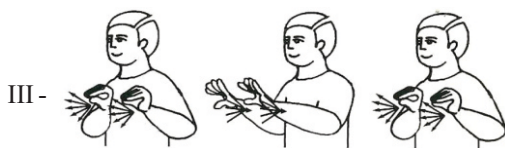
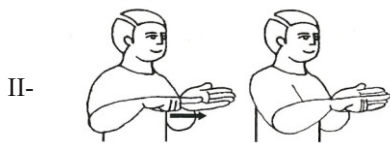
(O tradutor e intérprete de língua brasileira de sinais e língua portuguesa - MEC; SEESP, 2004 – p. 76).

As características apresentadas no texto em negrito correspondem a que modelo de Tradução e Interpretação:

- a) Modelo Cultural.
- b) Modelo Sociolinguístico.
- c) Modelo Bilingue e Bicultural.
- d) Modelo Social.
- e) Modelo Comunicativo.

### 30ª QUESTÃO

Observe as imagens a seguir:



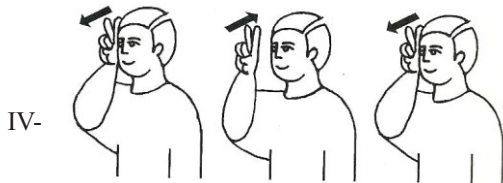
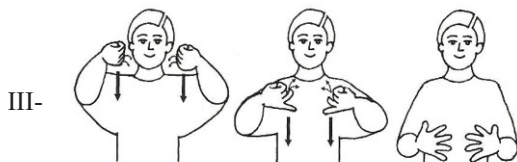
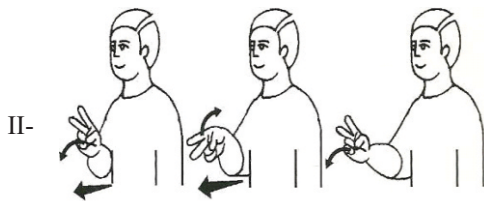
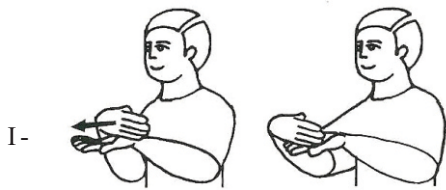
Sobre os sinais apresentados nas imagens I, II, III e IV, é CORRETO afirmar:

- a) São todos verbos direcionais.
- b) São todos substantivos.
- c) São todos verbos sem concordância.
- d) São todos adjetivos.
- e) São verbos direcionais e sem concordância.



### 31ª QUESTÃO

Observe os sinais representados nas imagens a seguir:



Sobre os sinais apresentados nas imagens I, II, III e IV, é CORRETO afirmar:

- a) São verbos direcionais e sem concordância.
- b) São todos substantivos.
- c) São todos verbos direcionais.
- d) São todos adjetivos.
- e) São todos verbos sem concordância.

### 32ª QUESTÃO

Sobre os Parâmetros Formacionais da Libras, é CORRETO afirmar:

- a) Fazem parte dos sinais, mas não são elementos essenciais.
- b) São elementos constitutivos dos sinais.
- c) São formados pelo conjunto de letras do alfabeto manual.
- d) São formados pelos conjuntos de letras do alfabeto e dos algarismos.
- e) É o conjunto de gestos que auxiliam na comunicação com pessoas surdas.

**33ª QUESTÃO**

Sobre os verbos na Libras, é CORRETO afirmar:

- I- Que há verbos com concordância e sem concordância.
- II- Nos verbos direcionais há a incorporação dos pronomes pessoais.
- III- Nos verbos direcionais só há incorporação de pronomes pessoais do singular.
- IV- Que há verbos com concordância total, sem concordância e com concordância parcial.
- V- Que a concordância verbal na Libras se dá no espaço, durante a realização do sinal.

Assinale a alternativa que apresenta apenas o conjunto CORRETO de afirmações.

- a) I, II e IV.
- b) I, II e V.
- c) II, IV e V.
- d) II, III, IV e V.
- e) I.

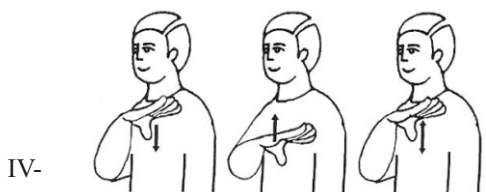
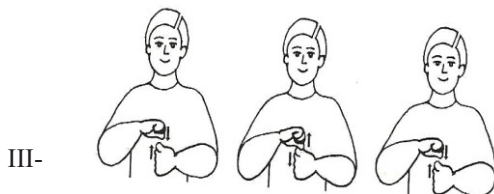
**34ª QUESTÃO**

Os Parâmetros Formacionais da Libras são:

- a) Datilologia; Ponto de Articulação e Expressões não-manuais.
- b) Configurações de mão; Ponto de Articulação; Movimento e Orientação.
- c) Letras do alfabeto manual; Ponto de Orientação e Expressões não-manuais.
- d) Configurações de mão; Ponto de Articulação; Movimento; Orientação e Expressões não-manuais.
- e) Configurações de mão; Ponto de Articulação e Movimento.

**35ª QUESTÃO**

Observe as imagens I – II – III e IV:



Assinale a alternativa que apresenta os sinais correspondentes ao uso de classificadores:

- a) I e III.
- b) I e II.
- c) I e IV.
- d) II e III.
- e) II e IV.

### 36ª QUESTÃO

Na produção dos sinais IDADE, EVITAR e DESCULPAR é CORRETO afirmar que eles têm em comum:

- a) Orientação.
- b) O Ponto de Localização.
- c) A Configuração de mão.
- d) Orientação e Ponto de Articulação.
- e) Ponto de Articulação e Configuração de mãos.

### 37ª QUESTÃO

As línguas naturais têm particularidades e regras próprias. Considerando esses aspectos, é CORRETO afirmar que a produção dos Pronomes Pessoais na Libras apresenta as seguintes características:

- I- Se constituem a partir do apontar e do olhar.
- II- Sua sintaxe é espacial.
- III- Se constituem apenas no olhar.
- IV- Além do singular e do plural há também os pronomes pessoais dual, trial e quatrial.
- V- Se constituem só com o apontar.

Assinale a alternativa que apresenta apenas o conjunto CORRETO de características:

- a) II, III e V.
- b) I, II, III e IV.
- c) I, III e IV.
- d) II, III e IV.
- e) I, II e IV.

### 38ª QUESTÃO

Marque a alternativa que apresenta o (s) traço (s) distintivo (s) entre os sinais SAÚDE E PASTOR.

- a) Orientação.
- b) Ponto de Articulação.
- c) Expressões não-manuais.
- d) Configurações de mãos.
- e) Movimento.

### 39ª QUESTÃO

O Decreto 5.626, de 22 de dezembro de 2005, em seu Artigo 21, Parágrafo Primeiro, prevê que o intérprete de Libras deve atuar:

- I- nos processos seletivos para cursos na instituição de ensino.
- II- nas salas de aula para viabilizar o acesso dos alunos aos conhecimentos e conteúdos curriculares, em todas as atividades didático-pedagógicas.
- III- no apoio à acessibilidade aos serviços e às atividades.
- IV- no espaço familiar do estudante.
- V- nos shoppings, bares e áreas de lazer.

Em relação à atuação do intérprete de libras, prevista em lei, assinale a alternativa que apresenta o conjunto CORRETO.

- a) I, II, III e V apenas.
- b) I, II, III e IV apenas.
- c) I, II e III apenas.
- d) II, III e V apenas.
- e) I, II, III, IV e V.

### 40ª QUESTÃO

Na produção de Pronomes interrogativos, as expressões não-manuais são:

- a) Elementos indispensáveis na constituição dos sinais.
- b) Importantes, mas dispensáveis.
- c) Totalmente desnecessárias.
- d) Elementos indispensáveis, caso o interlocutor seja surdo.
- e) Elementos indispensáveis, caso o interlocutor não seja fluente em Libras.



