



PREFEITURA MUNICIPAL DE PAU DOS FERROS - RN Concurso Público - 2015

NÍVEL SUPERIOR

ÁREA 02 - ANOS FINAIS DO ENSINO FUNDAMENTAL (PROFESSOR DE LIBRAS)

EXAME GRAFOTÉCNICO

(Transcreva a frase abaixo no local indicado na sua Folha de Respostas)

A organização político-administrativa da República Federativa do Brasil compreende a União, os Estados, o Distrito Federal e os Municípios, todos autônomos, nos termos desta Constituição [...] Art. 18º - CF/88

LEIA ATENTAMENTE AS INSTRUÇÕES SEGUINTE:

- 1 - Verifique se este caderno contém **40 (quarenta)** questões de múltipla escolha, sendo Português de **01 a 15**, Raciocínio Lógico de **16 a 25** e Conhecimentos Específicos de **26 a 40**.
- 2 - Observe se há falhas ou imperfeições gráficas que causem dúvida. Caso existam, comunique imediatamente ao Fiscal de Sala.
- 3 - Verifique se os dados existentes na Folha de Resposta conferem com os dados do Cartão de Inscrição e da etiqueta afixada na sua carteira.
- 4 - Esta Prova tem duração de **4 (quatro)** horas. Não é permitida a saída do candidato antes de esgotado o tempo mínimo de **2 (duas)** horas.
- 5 - **É vetado, durante a prova, o intercâmbio ou empréstimo de material de qualquer natureza entre os candidatos, bem como o uso de celulares, calculadoras e/ou qualquer outro tipo de equipamento eletrônico. A fraude, ou tentativa, a indisciplina e o desrespeito às autoridades encarregadas dos trabalhos são faltas que eliminam o candidato.**
- 6 - **Assine**, ao sair da sala, a **Lista de Presença** e entregue o seu Caderno de Prova e a Folha de Respostas, devidamente assinada, ao Fiscal de Sala.

PORTUGUÊS

O texto a seguir extraído do é um trecho do romance “Vidas Secas” de Graciliano Ramos, relata um momento da longa viagem que os personagens empreenderam pelo sertão nordestino na tentativa de escapar da seca e da miséria. Leia-o e responda às questões de **01 a 05**.

“Na planície avermelhada, os juazeiros alargavam duas manchas verdes. Os infelizes tinham caminhado o dia inteiro, estavam cansados e famintos. Ordinariamente andavam pouco, mas como haviam repousado bastante na areia do rio seco, a viagem progredira bem três léguas. Fazia horas que procuravam uma sombra. A folhagem dos juazeiros apareceu longe, através dos galhos pelados da caatinga rala”.

1ª QUESTÃO

Reestruturando-se o terceiro período do texto, mantém-se o sentido original apenas em:

- a) Porque haviam repousado bastante na areia do rio seco, ordinariamente andavam pouco, e a viagem progredira bem três léguas.
- b) Em virtude de andarem ordinariamente pouco e de haverem repousado bastante na areia do rio seco, a viagem progredira bem três léguas.
- c) Ainda que ordinariamente andassem pouco, a viagem progredira bem três léguas, pois haviam repousado bastante na areia do rio seco.
- d) A viagem progredira bem três léguas, uma vez que haviam repousado bastante na areia do rio seco, dado que ordinariamente andavam pouco.
- e) Havia repousado bastante na areia do rio seco: a viagem progredira bem três léguas porque ordinariamente andavam pouco.

2ª QUESTÃO

A regência verbal em destaque na frase: “A folhagem dos juazeiros **apareceu** longe, através dos galhos pelados da caatinga rala”, é a mesma do verbo destacado em:

- a) “Ordinariamente **andavam** pouco...”.
- b) “Os infelizes tinham caminhado o dia inteiro, **estavam** cansados e famintos”.
- c) “**Fazia** horas que procuravam uma sombra”.
- d) “Na planície avermelhada, os juazeiros **alargavam** duas manchas verdes”.
- e) “Fazia horas que **procuravam** uma sombra”.

3ª QUESTÃO

Tendo em vista a relação, nesse texto, entre o vocabulário e os efeitos de sentido, é **INCORRETO** afirmar que:

- a) A expressão “o dia inteiro” equivale a “todo o dia”.
- b) O adjetivo “avermelhada” retrata o rigor do clima.
- c) “Rio seco”, “galhos pelados”, “caatinga rala” caracterizam um espaço hostil aos viajantes.
- d) Em “Fazia horas que procuravam uma sombra”, o verbo **fazer** está em desacordo com a norma culta da língua.
- e) As palavras empregadas pelo narrador reproduzem as falas das personagens.

4ª QUESTÃO

Leia as informações abaixo sobre o texto lido:

- I- Em “Os infelizes tinham caminhado o dia inteiro, estavam cansados e famintos”. A primeira oração pode, sem prejuízo de sentido, ser ligada à segunda pelo conectivo **embora**.
- II- O enunciado “Ordinariamente andavam pouco” – se opõe à ideia principal em “a viagem progredira bem três léguas”.
- III- O enunciado “Ainda que andassem pouco” – tem ideia de concessão à da oração principal “a viagem progredira bem três léguas”

Está (ão) correta (s):

- a) Apenas II e III.
- b) I, II e III.
- c) Apenas I e III.
- d) Apenas I.
- e) Apenas II.

5ª QUESTÃO

Escreva **V** ou **F**, conforme sejam verdadeiros ou falsos os comentários que se seguem aos enunciados.

- () Em: “a viagem progredira bem, três léguas” e “a viagem progredira, bem três léguas,” a mudança de lugar da vírgula muda o sentido do texto.
- () Em “a viagem progredira bem, três léguas” e “a viagem progredira, bem três léguas” a mudança de lugar da vírgula não muda o sentido do texto.
- () O adjetivo substantivado “os infelizes” pode ser substituído, no contexto, sem prejuízo de qualquer sentido, pela expressão “os retirantes”.
- () O enunciado “como haviam repousado bastante na areia do rio seco” – expressa a razão pela qual aconteceu a ação da oração principal.
- () “Fazia horas que procuravam uma sombra.” O verbo **fazer** está empregado em desacordo com a norma culta da língua.

A sequência correta é:

- a) V, F, V, V, F. b) V, V, F, F, F. c) F, F, F, V, V. d) V, F, V, V, V. e) F, F, F, F, V.

Leia o anúncio publicitário abaixo para responder às questões 06 e 07.

PROVE QUE DOVE É O MELHOR.

PROVE SE DOVE É O MELHOR.

(Texto publicitário).

6ª QUESTÃO

Marque a alternativa INCORRETA sobre o anúncio acima.

- a) A oração subordinada iniciada por QUE é do tipo substantiva.
- b) Colocando-se vírgula após “PROVE” no enunciado PROVE QUE DOVE É O MELHOR altera-se o sentido.
- c) Na segunda parte do anúncio (PROVE SE DOVE É O MELHOR), em relação à primeira parte (PROVE QUE DOVE É O MELHOR.) não se sugere nenhuma mudança de sentido em termos da eficácia do produto veiculado.
- d) A oração subordinada iniciada por SE é do tipo substantiva e não adverbial condicional.
- e) No enunciado PROVE QUE DOVE É O MELHOR a oração principal é PROVE.

7ª QUESTÃO

Em relação às funções da linguagem, pode-se afirmar que é predominante, no anúncio, a função:

- a) Conativa, porque põe em destaque o destinatário, estimulando-o por meio da mensagem.
- b) Referencial, pois a intenção é informar sobre uma moça branca que conquistou vários morenos.
- c) Expressiva, porque está centrada na opinião do locutor.
- d) Fática, pois o objetivo é chamar a atenção do interlocutor.
- e) Poética, tendo em vista que faz alusão ao uso de uma linguagem figurada.

8ª QUESTÃO

Leia os dois enunciados a seguir:

ELEITOR QUER JUSTIFICAR SEU VOTO.

ELEITOR, QUER JUSTIFICAR SEU VOTO?

Considerando a pontuação dos textos:

- I - No primeiro enunciado há uma afirmação sobre o desejo do eleitor em querer justificar o voto.
- II - No segundo enunciado há uma diferença de sentido em relação ao primeiro, pois o emissor se dirige ao eleitor, indagando-o sobre o referido fato.
- III - Os dois enunciados têm o mesmo sentido.

Estão corretas as alternativas:

- a) Apenas I, II, III
- b) II e III
- c) Apenas I e II
- d) Apenas I e III
- e) Apenas I

12ª QUESTÃO

Leia estes versos:

“Alma minha gentil, que te partiste
Tão cedo desta vida descontente,
Repousa lá no céu eternamente
E viva eu cá na terra sempre triste”.

(Fonte: Luiz Vaz de Camões, in "Sonetos").

Marque a alternativa **INCORRETA** sobre o texto.

- a) As palavras “lá” e “cá” têm o mesmo referente.
- b) Há presença, nos versos, de um recurso estilístico chamado antítese.
- c) Para dizer que a mulher amada havia morrido, o poeta utiliza-se de eufemismos.
- d) Há nesses versos uma oposição entre céu x terra; lá x cá.
- e) “E viva eu cá na terra **sempre** triste”. A palavra destacada expressa uma relação semântica de tempo.

13ª QUESTÃO

Leia abaixo o título de um artigo de opinião de Mailson da Nóbrega, publicado na revista Veja de 23 de julho de 2014:

“Tolerância à inflação”

O acento indicativo de crase, no título, ocorreu pelo mesmo motivo que:

- a) Quero tudo **às** claras.
- b) “**À** noite, todos os gatos são pardos”.
- c) A praça fica paralela **à** rua.
- d) **À** medida que cresce, fica mais teimoso.
- e) O avião saiu **às** dez em ponto.

Para responder às questões 14 e 15, leia o trecho extraído do conto **Minha gente**, de Guimarães Rosa.

“Pelo rego desciam bolas de lã sulfurina: eram os patinhos novos, que decerto tinham matado o tempo, dentro dos ovos, estudando a teoria da natação. E, no pátio, um turbilhão de asas e bicos revolteava e se embaralhava, rodeando a preta, que jogava os últimos punhados de milho
[...].”

Guimarães Rosa. Sagarana. Rio de Janeiro: José Olímpio, 1972.

14ª QUESTÃO

Coloque **V** ou **F**, conforme sejam verdadeiras ou falsas as proposições abaixo, sobre os recursos expressivos empregados no texto:

- () Metalinguagem, que consiste em fazer a linguagem referir-se à própria linguagem.
- () Denotação, caracterizada pelo uso das palavras em seu sentido próprio e objetivo.
- () Metonímia, recurso expressivo em que a palavra que designa o todo é substituída pela que indica uma parte desse todo.
- () Hipérbole, que se caracteriza por ser um exagero intencional, visando impressionar o interlocutor.

A sequência correta é:

- a) F, F, F, V
- b) V, V, F, F
- c) V, F, V, F
- d) F, F, V, V
- e) V, V, V, F

15ª QUESTÃO

Para dizer que os patinhos novos eram “bolas de lã”, o autor se apoiou em aspectos comuns aos patinhos e às bolas de lã. A figura de linguagem presente nesse caso é uma:

- a) Eufemismo
- b) Antítese
- c) Hipérbole
- d) Prosopopeia
- e) Metáfora

RACIOCÍNIO LÓGICO

16ª QUESTÃO

Dizer qual a proposição que satisfaz a tabela-verdade seguinte:

p	q	?
F	F	V
F	V	F
V	F	V
V	V	V

- a) $p \wedge q$
- b) $p \vee q$
- c) $q \rightarrow p$
- d) $p \rightarrow q$
- e) $p \leftrightarrow q$

17ª QUESTÃO

Das proposições:

1. O número 6 é perfeito.
2. O galo põe ovo.
3. As mulheres geralmente não são boas mães de famílias.
4. As dízimas periódicas são elementos do conjunto dos números irracionais.
5. 10% de 10% de 10 é 0,01.

De acordo com a lógica das proposições, assinale a alternativa verdadeira:

- a) Apenas 3
- b) Apenas 1 e 2
- c) Apenas 1 e 5
- d) Apenas 1
- e) Apenas 4

18ª QUESTÃO

Das expressões seguintes, qual é uma sentença aberta?

- a) $6 < 2$ ou $3 + 1 = 4$
- b) $7 + 8 = 51$
- c) Se x é sobrinho de y , então, x é primo de z .
- d) $9 - 1 < 8$
- e) $3 + 3 \neq 6$

19ª QUESTÃO

Dadas às premissas: “**Todos os corintianos são fanáticos**” e **Existem fanáticos inteligentes**”, pode-se tirar a conclusão seguinte:

- a) Nenhum corintiano é inteligente
- b) Existem corintianos inteligentes
- c) Todo corintiano é inteligente
- d) Não se pode tirar conclusão
- e) Todo inteligente é corintiano

20ª QUESTÃO

Considere as três seguintes afirmações:

- I- Todos os amigos de João são amigos de José
- II- José não é amigo de qualquer amigo de Paulo
- III- Mário só é amigo de todos os amigos de Roberto

Se Roberto é amigo de Paulo, então:

- a) João é amigo de Mário
- b) Mário é amigo de José
- c) João é amigo de Roberto
- d) Mário é amigo de Roberto
- e) Mário não é amigo de João

21ª QUESTÃO

Qual das proposições seguintes é declarativa?

- a) Resolva esta questão.
- b) Marcio não é irmão de Júlio.
- c) Não faço isto.
- d) Parabéns!
- e) Quantos italianos moram no Brasil?

22ª QUESTÃO

Qual das afirmativas, de acordo com a Lógica, denomina-se

Contingência:

- a) Proposição simples sempre verdadeira.
- b) Proposição composta sempre verdadeira.
- c) Proposição composta que pode ser verdadeira e falsa.
- d) Proposição simples sempre falsa.
- e) Proposição composta sempre falsa.

23ª QUESTÃO

Sejam as proposições:

p: O rato entrou no buraco.

q: O gato seguiu o rato.

Assinale a proposição “**O rato não entrou no buraco e o gato seguiu o rato**” correspondente na linguagem da lógica.

- a) $\sim p \vee \sim q$
- b) $\sim (p \wedge q)$
- c) $p \wedge \sim q$
- d) $p \wedge q$
- e) $\sim p \wedge q$

24ª QUESTÃO

Considere a tabela-verdade:

p	$\sim p$	$p \leftrightarrow \sim p$
V	F	F
F	V	F

Assinale a alternativa correspondente:

- a) Contradição
- b) Contingência
- c) Tautologia
- d) Tautologia e contradição
- e) Contradição e contingência

25ª QUESTÃO

Se não leio, canto. Se estou alegre, leio. Se leio, não estou alegre. Se não estou alegre, não canto. Logo:

- a) Leio, não estou alegre e não canto.
- b) Não leio, estou alegre e não canto.
- c) Não leio, estou alegre e canto.
- d) Leio, estou alegre e não canto.
- e) Leio, estou alegre e canto.

CONHECIMENTOS ESPECÍFICOS

26ª QUESTÃO

Observe as imagens I, II e III.

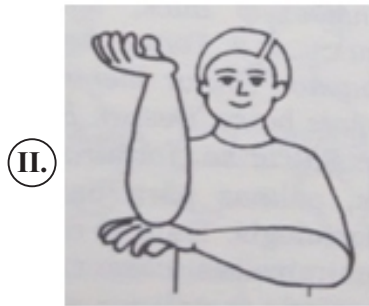


De acordo com Capovilla (2009), elas significam:

- a) ALUNO
- b) CRIANÇA
- c) PESSOA
- d) AMIGO
- e) PROFESSOR

27ª QUESTÃO

Com relação às imagens I, II e III, abaixo, é correto afirmar que:



- a) Correspondem a vocábulos distintos e representam uma variação social.
- b) Correspondem a vocábulos distintos e representam uma variação histórica.
- c) Correspondem ao mesmo vocábulo e não representam variação regional.
- d) Correspondem ao mesmo vocábulo e representam uma variação regional.
- e) Correspondem ao mesmo vocábulo e representam variação histórica e social.

28ª QUESTÃO

Com relação aos numerais é correto afirmar:

- a) Que em nenhuma hipótese eles podem ser incorporados aos sinais.
- b) Que em algumas situações eles são incorporados aos sinais pela mudança na configuração de mãos.
- c) Que em algumas situações eles são incorporados aos sinais, apenas, pela expressão facial.
- d) Que em algumas situações eles são incorporados aos sinais, apenas, através do ponto de articulação.
- e) Que em algumas situações eles são incorporados aos sinais pela expressão facial e o ponto de articulação.

29ª QUESTÃO

Acerca dos pronomes pessoais é correto afirmar que:

- a) Para cada pessoa do singular há um sinal diferente.
- b) No singular, o sinal usado para todas as pessoas é o mesmo. Logo, o que difere uma pessoa das demais é a orientação da mão e do olhar.
- c) Os sinais usados para designar as pessoas do singular e todas as representações de plural são os mesmos.
- d) Além do plural e do singular existem sinais específicos para designar grupos de cinco e seis pessoas.
- e) Os sinais para designar as pessoas do singular se diferenciam pela configuração de mão.

30ª QUESTÃO

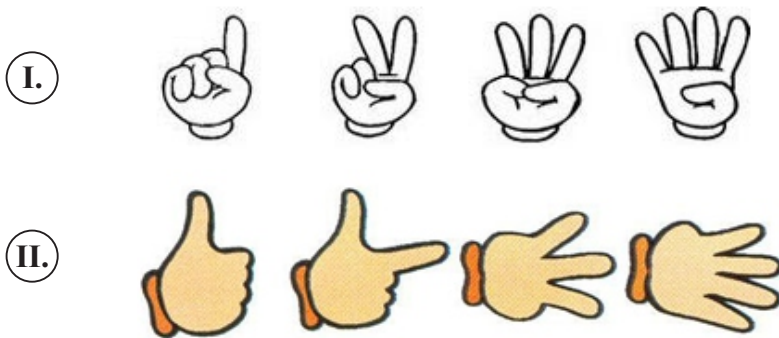
Com relação às diferenças entre Libras e Língua Portuguesa estão corretas as seguintes afirmações:

- I- Na Libras não há marca de tempo nas formas verbais enquanto que a Língua Portuguesa há;
- II- Na Libras os pronomes demonstrativos e os advérbios de lugares relacionados a 2ª e 3ª pessoas são representados pelo mesmo sinal enquanto na Língua Portuguesa estes são designados por vocábulos diferentes.
- III- Na Libras, a sintaxe é espacial enquanto que na Língua Portuguesa é linear.
- IV- Diferentemente da Língua Portuguesa, na Libras os pronomes demonstrativos e os advérbios de lugar **NÃO** estão relacionados às pessoas do discurso.

- a) Apenas I e IV.
- b) I, II e IV.
- c) I, II e III.
- d) Apenas II e IV
- e) Todas.

31ª QUESTÃO

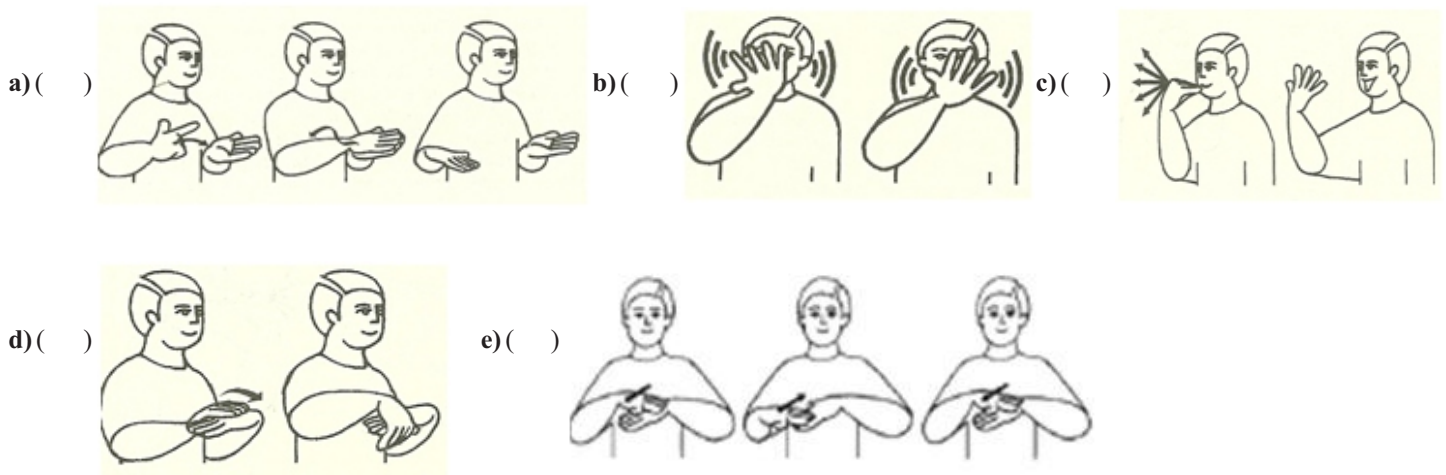
Os sinais apresentados nas imagens I e II referem-se a:



- a) Verbos.
- b) Pronomes pessoais.
- c) Artigos.
- d) Numerais.
- e) Advérbios de tempo.

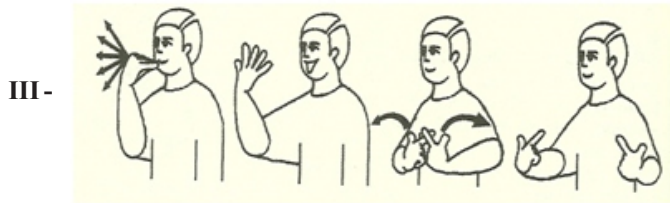
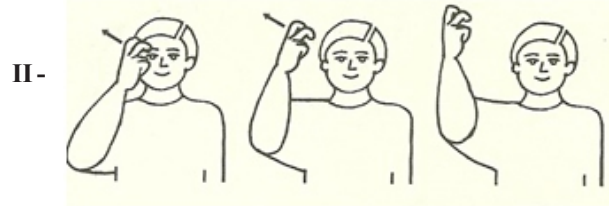
32ª QUESTÃO

Assinale, dentre os sinais abaixo, aquele que é categorizado como classificador.



33ª QUESTÃO

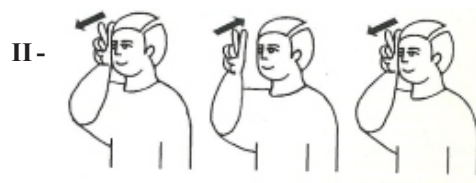
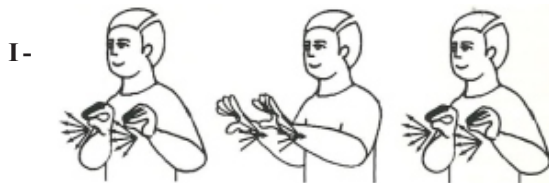
Os sinais I, II, III e IV correspondem, respectivamente, a:



- a) SETE; ALUNO; BOATARDE; e MARROM.
- b) SETE; QUINTA; BOM DIA; e MARROM.
- c) SETE; ALTO; BONS AMIGOS; e CONVERSAR
- d) SETE; INTELIGENTE; BOA SORTE; e CONVERSAR.
- e) SETE; INTELIGENTE; BOA SORTE; e MARROM.

34ª QUESTÃO

Os sinais I, II, III e IV, abaixo, são, respectivamente, exemplos de:



- a) Verbo direcional; verbo classificador verbo sem concordância e verbo com incorporação da negação.
- b) Verbo classificador; verbo com incorporação da negação; verbo direcional e verbo sem concordância.
- c) Verbo direcional; verbo sem concordância; verbo classificador e verbo com incorporação da negação.
- d) Verbo sem concordância; verbo direcional; verbo com incorporação da negação e verbo classificador.
- e) Verbo sem concordância; verbo classificador; verbo com incorporação da negação e verbo direcional.

35ª QUESTÃO

Atente para a seguinte definição:

“Uma palavra da Língua Portuguesa que, por empréstimo, passou a pertencer à Libras por ser expressa pelo alfabeto manual com uma incorporação de movimento próprio desta língua” (FELIPE, 2006, p. 25). A definição em destaque refere-se a:

- a) Datilologia
- b) Sinal soletrado
- c) Sinal composto
- d) Sinal simplificado
- e) Expressão simplificada

36ª QUESTÃO

Com relação à sintaxe na Libras é **correto** afirmar:

- a) Os sinalizadores não podem estabelecer referentes no espaço.
- b) Depois de serem introduzidos no espaço, os pontos específicos só podem ser referidos posteriormente no discurso se os referentes estiverem fisicamente presentes.
- c) Os sinalizadores só estabelecem os referentes associados à localização no espaço se tais referentes estiverem fisicamente presentes.
- d) Os sinalizadores estabelecem os referentes associados à localização no espaço, podendo tais referentes estarem ou não fisicamente presentes.
- e) Os sinalizadores só podem estabelecer referentes associados à localização no espaço se estiverem se referindo a objetos.

37ª QUESTÃO

Atente para a seguinte definição: “[...] é usada para expressar nome de pessoas, de localidades e outras palavras que não possuem um sinal” (FELIPE, 2006, p. 25). A definição em destaque refere-se a(o)(s):

- a) Parâmetros formacionais
- b) Sinal soletrado
- c) Datilologia
- d) Sinalização
- e) Sinal composto

38ª QUESTÃO

Com relação ao Parâmetro Formacional *Expressões Não-manuais (ENM)* é **CORRETO** afirmar que este exerce função:

- a) Apenas gramatical
- b) Gramatical e afetiva
- c) Apenas afetiva
- d) Apenas exclamativa
- e) Apenas de advérbio de modo

39ª QUESTÃO

Atente a afirmação: *O Movimento Surdo constituído pelas Associações de Surdos, por pesquisadores da Educação de Surdos, por familiares e simpatizantes da causa surda tem realizado manifestações em defesa de um modelo de Educação.* Tal modelo, defendido pelo Movimento Surdo, consiste em uma Educação:

- a) Bilíngue e Oralista
- b) Bimodal
- c) Oralista
- d) Oralista e Bimodal
- e) Bilíngue

40ª QUESTÃO

Os documentos legais que, respectivamente, reconhecem e regulamentam a Libras como a língua natural dos surdos brasileiros, são:

- a) Lei 10.626/02 e Decreto 5.436/02
- b) Lei 10.098/00 e Decreto 5.626/05
- c) Lei 10.436/02 e Decreto 5.626/05
- d) Lei 7.853/89 e Decreto 5.626/00
- e) Lei 8069/90 e Decreto 5.436/05