



# PREFEITURA MUNICIPAL DE POMBAL - PB

## Concurso Público - 2015

**NÍVEL SUPERIOR**

# MÉDICO RADIOLOGISTA

### EXAME GRAFOTÉCNICO

**(Transcreva a frase abaixo no local indicado na sua Folha de Respostas)**

Art. 18. A organização político-administrativa da República Federativa do Brasil compreende a União, os Estados, o Distrito Federal e os Municípios, todos autônomos, nos termos desta Constituição. CF/88.

## **LEIA COM ATENÇÃO AS INSTRUÇÕES ABAIXO**

- 1 - Verifique se este caderno contém **40 (quarenta)** questões de múltipla escolha, sendo Português de **01 a 15**, Raciocínio Lógico de **16 a 25** e Conhecimentos Específicos de **26 a 40**.
- 2 - Observe se há falhas ou imperfeições gráficas que causem dúvida. Caso existam, comunique imediatamente ao Fiscal de Sala.
- 3 - Verifique se os dados existentes na Folha de Resposta conferem com os dados do Cartão de Inscrição e da etiqueta afixada na sua carteira.
- 4 - Esta Prova tem duração de **4 (quatro)** horas. Não é permitida a saída do candidato antes de esgotado o tempo mínimo de **2 (duas)** horas.
- 5 - **É vetado, durante a prova, o intercâmbio ou empréstimo de material de qualquer natureza entre os candidatos, bem como o uso de celulares, calculadoras e/ou qualquer outro tipo de equipamento eletrônico. A fraude, ou tentativa, a indisciplina e o desrespeito às autoridades encarregadas dos trabalhos são faltas que eliminam o candidato.**
- 6 - **Assine**, ao sair da sala, a **Lista de Presença** e entregue o seu Caderno de Prova e a Folha de Respostas, devidamente assinada, ao Fiscal de Sala.



# PORTUGUÊS

Leia o texto abaixo para responder às questões de 1 a 5.

De olho no chefe

O lugar em que você se senta ajuda a marcar presença na reunião de negócios. “Se esse é o seu objetivo, procure uma posição em que seja facilmente visto pelo chefe”, diz José Augusto Minarelli, diretor presidente da Lens & Minerelli Associados, em São Paulo, empresa de aconselhamento e recolocação profissional. Se o manda-chuva estiver na cabeceira, fique à sua frente ou num dos lugares próximos a ele, à direita ou à esquerda. O cenário muda se o seu objetivo é ajudar o chefe a apresentar um projeto. Nesse caso, Minarelli lembra que o natural é você se sentar ao lado dele. Seja qual for a posição escolhida, mostre que está acompanhando a reunião e participe das discussões. A menos, é claro, que queira passar despercebido por não ter se preparado. Acontece. Mas não deve virar rotina hein?

VOCÊ S. A. São Paulo, Abril, ed. 68, p. 47, fev. 2004.

## 1ª QUESTÃO

O texto foi extraído da revista VOCÊ S. A., que apresenta, entre outras, as seções indicadas nas alternativas abaixo. Considerando o objetivo geral do texto, em qual delas o texto se encaixa?

- a) Você bem informado: Notícias e tendências do mundo do trabalho. Sua imagem.
- b) Você em evolução: Como fazer tudo melhor na sua carreira.
- c) Você em equilíbrio: Seu corpo. Sua mente sua imagem.
- d) Meu dinheiro: Faça seu dinheiro trabalhar por você.
- e) Meu dinheiro: Como fazê-lo render mais.

## 2ª QUESTÃO

Quanto à linguagem do texto:

- a) Totalmente informal para melhor se fazer compreender pelo leitor.
- b) Formal, sem desvios da norma culta.
- c) O autor do texto busca tanto o grau de formalismo necessário para fazer o leitor reconhecer a importância do que diz, usando um misto de linguagem formal e informal.
- d) Cheia de gírias para ficar mais descontraída e se aproximar do leitor.
- e) Linguagem técnica que só os burocratas entendem.

## 3ª QUESTÃO

Sobre os interlocutores do texto (autor e o leitor), pode-se afirmar:

- I- O autor do texto que é o editor da revista VOCÊ S. A. fala em nome da empresa responsável pela publicação, pois o texto não é assinado.
- II- O autor assume, no texto, o posicionamento enunciativo de quem conhece o assunto, posição que ele procura reforçar citando as palavras de um especialista em aconselhamento e recolocação profissional.
- III- Na etapa de apresentação dos comandos, o autor do texto procura convencer o leitor da através de um argumento de autoridade, ou seja, citando as palavras de uma autoridade no assunto, isso prejudicou a sua argumentação.
- IV- A leitor é alguém interessado no tema em pauta: onde se sentar, numa mesa de reunião de negócios, de forma a se destacar ou não aos olhos do chefe.

Está(ão) correta(s) apenas:

- a) Apenas III
- b) II e III
- c) I, II e IV
- d) I e IV
- e) I, II, III e IV

## 4ª QUESTÃO

Coloque V ou F, conforme sejam verdadeiras ou falsas, as proposições sobre o emprego do acento indicativo de crase nos enunciados abaixo:

- ( ) Entregue o livro à sua amiga (antes de pronomes possessivos o acento indicativo de crase é facultativo).
- ( ) “...à direita ou à esquerda.” Nas locuções adverbiais femininas o acento indicativo de crase é obrigatório.
- ( ) “ou num dos lugares próximos a ele,” O enunciado está em desacordo com a norma culta da língua, pois falta o acento indicativo de crase em “a ele”.

Está correta a alternativa:

- a) V, V, V
- b) F, V, V
- c) V, F, V
- d) F, F, V
- e) V, V, F

## 5ª QUESTÃO

Do texto é possível depreender que:

- a) “O lugar em que você se senta ajuda a marcar presença na reunião de negócios.” O pronome destacado exprime reciprocidade.
- b) O pronome **você**, não tem referente explícito no texto, nem é possível identificá-lo no contexto.
- c) “A menos, é claro, que queira passar **despercebido** por não ter se preparado.” A palavra destacada é sinônima de **desapercebido**.
- d) “Se **esse** é o seu objetivo” O pronome destacado retoma **anaforicamente** a uma situação citada anteriormente.
- e) “Nesse caso, Minarelli lembra que o natural é você se sentar ao lado dele” O pronome **dele** tem como referente **Minarelli**”.



### Leia o texto abaixo para responder à questão 6.

Todas as coisas do mundo não cabem numa ideia. Mas tudo cabe numa palavra tudo, nesta palavra tudo.

Arnaldo Antunes. Tudo. In As coisas. São Paulo: Iluminuras, 1992, p. 25.

#### 6ª QUESTÃO

O texto brinca com o sentido do pronome indefinido **tudo**.

- I- O enunciado pode significar que uma única palavra pode se referir a qualquer coisa; ou ideia.  
II- Todas as ideias podem ser expressas pela palavra **tudo**.  
III- O pronome **tudo**, assim como todos os demais pronomes, tem a capacidade de assumir sentidos diferentes de acordo com o contexto.

Está(ão) correta(s) apenas:

- a) Apenas III  
b) II e III  
c) Apenas II  
d) I e III  
e) I, II e III

#### 7ª QUESTÃO

Leia o enunciado abaixo:

**Lute com toda disposição do mundo, porque a realização dos seus sonhos depende só de você.**

A relação semântica que o termo **porque** estabelece entre as orações é de:

- a) Concessão  
b) Conclusão  
c) Explicação  
d) Condição  
e) Adição

### Leia o texto abaixo para responder à questão 8.

De noite, enquanto Lourenço lê o jornal, a esposa comenta:

- Você já percebeu como vive o casal que mora aí em frente? Parecem dois pombinhos apaixonados! Todos os dias, quando ele chega em casa, traz flores para **ela**, abraça-**a** e os dois ficam se beijando apaixonadamente. Por que você não faz isso?

E o Maridão:

- Mas querida, eu mal conheço **essa** mulher!

#### 8ª QUESTÃO

Marque a questão **INCORRETA** sobre o emprego dos pronomes do texto:

- a) Os pronomes destacados no texto (ela, a, essa) têm referentes diferentes.  
b) O pronome **isso** causou uma ambiguidade.  
c) "...e os dois ficam **se** beijando apaixonadamente." O pronome destacado tem valor reflexivo recíproco)  
d) Se o pronome "**Isso**" fosse trocado pelo pronome "**comigo**" evitaria a ambiguidade.  
e) "Por que você não faz isso?" O pronome **isso** refere-se anaforicamente a uma situação anteriormente explicada no texto.

#### 9ª QUESTÃO

Leia os enunciados de cada alternativa e assinale aquela em que a equivalência ou a interpretação apresentada esteja ERRADA.

- a) Ele é tal qual o pai. (As palavras **tal** e **qual** correlacionadas, estabelecem comparação de igualdade).  
b) O susto foi tal, que a moça desmaiou. (A palavra **tal** funciona como primeiro termo de uma estrutura correlativa, de valor concessivo).  
c) A polícia anda à procura do tal Tião Medonho. (O uso de artigo antes da palavra **tal** indefine o nome próprio).  
d) Tal pai, tal filho. (A repetição da palavra **tal** cria uma estrutura comparativa de igualdade.)  
e) O homem estava muito doente; senti pena de vê-lo em tal situação. (A palavra **tal** introduz um substantivo de sentido genérico, que retoma parte de um enunciado anterior).

### Leia o texto abaixo para responder à questão 10.

#### Resgate do Ibiratanga

Os índios chamavam este vegetal de cor vermelha de Ibiratanga. Os europeus – principalmente franceses e portugueses que fizeram muitas guerras disputando a árvore no litoral brasileiro -, o denominavam pau brasil, comparando-o a uma brasa saída do fogo. Além de tudo, a planta fornecia uma tinta de boa qualidade, que servia para tingir tecidos.

Hoje, quase extinto, o pau brasil está renascendo, no litoral da Paraíba, através do Projeto de Preservação Ambiental e Difusão do Pau Brasil, patrocinado pela Cia. Usina São João, de Santa Rita, a 12 Km da capital.[...]

GOUVÊA, Hilton. A União. João Pessoa/27 de abril de 2007.

#### 10ª QUESTÃO

Os conectivos ou partículas linguísticas, além de exercer funções coesivas, manifestam ainda diferentes relações de sentido entre os enunciados. Aponte, dentre as alternativas a seguir, aquela em que a relação estabelecida pelo conectivo em destaque está **INCORRETAMENTE** indicada entre parênteses.

- a) "Os índios chamavam **este** vegetal de cor vermelha de Ibiratanga." (A palavra destacada **não tem** referente explícito no texto.)  
b) "Os índios chamavam **este** vegetal de cor vermelha de Ibiratanga." ("**este**" faz referência a um termo no texto, determinando-o.)  
c) No enunciado "Os europeus principalmente franceses e portugueses **que** fizeram..." (O conectivo "**que**" retoma os termos "franceses e portugueses", já expressos anteriormente, os quais, por sua vez, fazem referência a "europeus".)  
d) "**Além de tudo**, a planta fornecia uma tinta de boa qualidade..." (O conectivo destacado dá progressividade às ideias do autor e introduz uma nova informação.)  
e) "a planta fornecia uma tinta de boa qualidade, que servia para tingir tecidos." (O conectivo "**que**" recupera uma situação já mencionada antes.)



Leia o seguinte excerto para responder às questões 11 e 12.

“A brisa fina, antes tão boa, agora ao sol do meio dia tornara-se quente e árida e ao penetrar pelo nariz secava ainda mais a pouca saliva que pacientemente juntava.”

### 11ª QUESTÃO

Alterando-se o horário “meio-dia” para **12h 30min**, precedido do verbo **ser**, a forma correta equivalente, segundo a norma culta, será:

- a) É meio dia e meia.
- b) São doze horas e meio.
- c) São meio dia e meio
- d) É meio-dia e meio.
- e) É meio-dia e meia.

### 12ª QUESTÃO

A regência verbal nos enunciados, a seguir, estão corretas, EXCETO:

- a) Este assunto carece de importância.
- b) O ricaço distribuía leite às crianças.
- c) O bom motorista obedeceu às leis de trânsito.
- d) Prefiro o amor à guerra.
- e) Visou ao alvo e acertou.

### 13ª QUESTÃO

Marque a alternativa em que a explicação sobre o uso da vírgula está INCORRETA.

- a) Vai uma cervejinha aí, amigo! (A vírgula separa o aposto)
- b) "Rezei o credo, segurei a vela, fiz todos os gestos do ritual." (As vírgulas separam orações coordenadas)
- c) “Sem pressa, ele acendeu uma vela...” (A vírgula destaca o adjunto adverbial deslocado).
- d) "O tempo passava, e Pedro ficava cada vez mais impaciente." (A vírgula separa oração coordenada aditiva que tem sujeito diferente do sujeito da oração inicial)
- e) “Finda a saudação cortês, o cavalo calou-se, isto é, recolheu o movimento do rabo” (A vírgula isola expressão explicativa)

### 14ª QUESTÃO

Marque a alternativa correta em relação às figuras de linguagem presentes nos enunciados abaixo.

- I- “A lua me traiu!  
Acreditei que era prá valer  
A lua me traiu!  
(Legião Urbana)
  - II- Entre o sim e o não há uma grande distância. (Luís Guimarães Jr.)
  - III- Parabéns pela sua grande ideia, conseguiu estragar todos os meus planos!
  - IV- A propaganda é a alma do negócio.
- a) Prosopopeia, antítese, ironia, metáfora.
  - b) Antítese, ironia, metáfora, metonímia.
  - c) Metonímia, antítese, ironia, metáfora.
  - d) Ironia, metáfora, prosopopeia, antítese.
  - e) Prosopopeia, antítese, ironia, metonímia.

Leia a propaganda abaixo para responder à questão 15.



<https://www.google.com.br/search?q=publicidade>

### 15ª QUESTÃO

Considerando o fato de que a linguagem é uma forma de os indivíduos apreenderem as coisas do mundo e de se comunicarem, ela foi dividida teoricamente, para efeitos didáticos, em seis funções. Sabe-se que as linguagens se entrecruzam e, por isso, a pureza de um texto quanto a uma função específica pode nem sempre surtir efeito no contexto comunicativo. Diante disso, marque a alternativa que direciona o leitor para a função da linguagem PREDOMINANTE na propaganda acima:

- a) Função poética, porque a preocupação do locutor não está na informação mas na elaboração do enunciado em si.
- b) Função emotiva ou expressiva, porque está centrada no próprio emissor que exprime seus sentimentos, suas emoções diante das figuras do texto.
- c) Função conativa ou apelativa, porque a linguagem é trabalhada para convencer o leitor quanto ao objetivo do destinatário, para isso, utiliza-se do texto verbal que se entrecruza com o texto não verbal.
- d) Função metalinguística, o autor do anúncio usou a linguagem para discorrer sobre ela mesma.
- e) Função denotativa ou referencial, porque se prioriza, no texto, o dado concreto da mensagem, ou seja, as lojas onde esses cartazes são expostos, estão colaborando com a preservação do meio ambiente.



# RACIOCÍNIO LÓGICO

## 16ª QUESTÃO

O tipo de argumento que conduz a uma conclusão desagradável ou inaceitável a partir de duas premissas antagônicas, uma das quais terá que ser admitida como verdadeira, é denominado:

- a) Entimema
- b) Sofisma
- c) Falácia
- d) Proposição
- e) Dilema

## 17ª QUESTÃO

Da perspectiva da lógica formal, uma proposição que não informa nenhuma novidade e não contribui para a argumentação é uma:

- a) Condicional
- b) Contradição
- c) Negação
- d) Tautologia
- e) Conjunção

## 18ª QUESTÃO

Como completar logicamente este quadro?

-1	0	-1	0
-4	-3	-2	-1
-15	-8	-3	0
?	-15	-4	-1

- a) -10
- b) -20
- c) -21
- d) -42
- e) -38

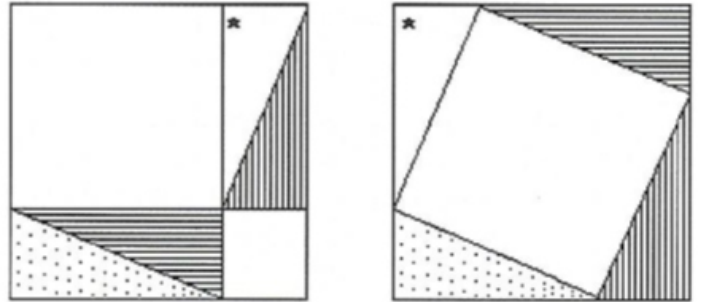
## 19ª QUESTÃO

A negação da proposição “Todo triângulo isósceles é equilátero” é:

- a) Existe o triângulo isósceles e tem dois lados congruentes.
- b) Existe um triângulo isósceles e não equilátero.
- c) Existe o triângulo equilátero e tem três lados não congruentes.
- d) Existe o triângulo isósceles e equilátero.
- e) Todos os triângulos são equiláteros e isósceles.

## 20ª QUESTÃO

Na lógica formal, um argumento no qual uma ou mais premissas são deixadas implícitas, no âmbito da Matemática, tanto as premissas como a conclusão são representadas por imagens, como na demonstração do Teorema de Pitágoras, na figura abaixo, é denominado:



Fonte: (MACHADO & CUNHA, 2008, p.64)

- a) Silogismo
- b) Falácia formal
- c) Sofisma
- d) Falácia informal
- e) Entimema

## 21ª QUESTÃO

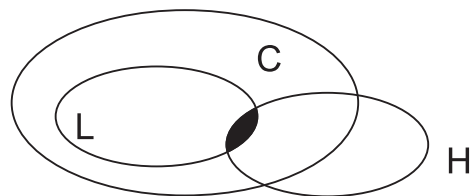
O seguinte argumento:

Todos os leões são carnívoros.

Existem homens que são carnívoros.

Logo, existem homens que são leões.

Contido no diagrama abaixo:



Conduz a um tipo de raciocínio denominado:

- a) Sofisma
- b) Silogismo
- c) Indução
- d) Dedução
- e) Entimema



### 22ª QUESTÃO

Assinale a proposição composta que tem valor lógico V:

- a)  $[6,4 > 6,3 \text{ e } -9 > 0] \vee [(-1)^4 = -1 \text{ e } 25 < (-2)^7]$
- b)  $[\frac{1}{2} < \frac{3}{4} \text{ ou } -7 > -10] \wedge [0,54 > 0,53 \text{ e } -1/7 > 8]$
- c)  $[\sqrt{17} < \sqrt{16} \text{ e } 9,56 = 9,567] \vee [\sqrt[3]{8} < -4 \text{ ou } -7 > 0]$
- d)  $[0,7 > \sqrt{20} \text{ ou } -1 > 0] \wedge [0,333 \dots = 1 \text{ e } \sqrt[4]{81} > \sqrt[3]{125}]$
- e)  $[6 > 2 \text{ e } 12 > 11] \vee [-3 < 0 \text{ e } 0 > 1]$

### 23ª QUESTÃO

Como completar logicamente este quadro?

+	↑	÷	■
↓	-	□	x
△	<	○	⇒
>	▽	←	?

- a) ●
- b) △
- c) -
- d) ○
- e) ⇒

### 24ª QUESTÃO

Podemos afirmar sobre a proposição  $6 \leq 2 \leftrightarrow 6 - 2 \geq 20$  que:

- a) Não podemos decidir sobre a sua veracidade ou falsidade.
- b) É falsa, pois ambas as proposições que a compõe são falsas.
- c) É verdadeira, pois ambas as proposições que a compõe são falsas.
- d) É verdadeira, pois uma das proposições que a compõe é verdadeira.
- e) É falsa, pois uma das proposições que a compõe é falsa.

### 25ª QUESTÃO

A sentença aberta  $2x^2 - 10x + 8 = 0$  tornar-se-á uma proposição verdadeira se:

- a) Não podemos usar quantificadores, neste caso.
- b) Usarmos o quantificador  $\forall, x | 2x^2 - 10x + 8 = 0$ .
- c) Usarmos os dois quantificadores  $\exists$  e  $\forall$ .
- d) Usarmos o quantificador existencial  $(\exists x | 2x^2 - 10x + 8 = 0)$ .
- e) Teremos que deduzir outro quantificador, neste caso.



# CONHECIMENTOS ESPECÍFICOS

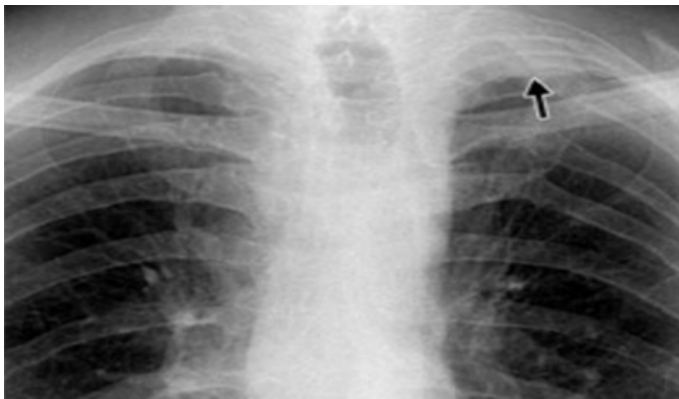
## 26ª QUESTÃO

Sobre a formação e qualidade das imagens radiográficas, é INCORRETO afirmar:

- a) O contraste é resultado das diferenças de atenuação da radiação. Ele depende primariamente das características do tecido e do processo de interação entre fótons e tecido.
- b) O contraste da imagem será tanto menor quanto maior for a probabilidade de ocorrência de efeito foto elétrico.
- c) O escurecimento do filme ou grau de enegrecimento é uma resposta direta do número de fótons que alcançam o filme e é normalmente medido em densidade óptica (DO).
- d) A nitidez é um dos fatores que determinam a qualidade da imagem e está relacionada, entre outras coisas, com a difusão da luz e fatores geométricos.
- e) Em um exame radiográfico, quanto maior a dose de radiação, menor será o ruído da imagem.

## 27ª QUESTÃO

Na interpretação de exames radiográficos, muitas das vezes utilizamos sinais indiretos para a elucidação diagnóstica em pacientes que não apresentam alterações maiores. Um desses sinais radiográficos é indicado na radiografia abaixo. Sobre o sinal indicado, assinale a alternativa verdadeira:



- a) É um achado patognomônico de fibroma.
- b) Sua incidência diminui com a idade, estando presente em 6% das pessoas abaixo de 45 anos.
- c) Costuma ter espessura em torno de 5,0mm e contornos lisos ou levemente ondulados.
- d) Sua identificação não necessita de diagnóstico diferencial, tendo em vista sua natureza benigna.
- e) Trata-se de área de pouca insuflação do segmento pulmonar acometido.

## 28ª QUESTÃO

Sobre as neoplasias pulmonares é correto afirmar:

- a) Os carcinomas de grandes células tipicamente se apresentam como uma pequena massa periférica, geralmente menor que 3,0 cm, com necrose central ou cavitação.
- b) Pequenos tumores endobrônquicos obstrutivos não são considerados apresentações dos carcinomas epidermoides.
- c) Os adercarcinomas tipicamente se apresentam como massa central (80% dos casos), frequentemente associada à linfopatia mediastinal extensa.
- d) Os carcinomas de pequenas células tipicamente se apresentam como nódulo ou massa periférica, subpleural, associada à retração da pleura adjacente.
- e) Os carcinomas broncogênicos localizam-se mais frequentemente nos lobos superiores, em especial nos segmentos anteriores.

## 29ª QUESTÃO

Indique com V (Verdadeiro) e com F (Falso):

- ( ) São reconhecidos três tipos morfológicos de bronquiectasias: cilíndrica, varicosa e cística.
- ( ) O achado mais importante para caracterização de bronquiectasias é o aumento do calibre do brônquio, independentemente da ocorrência de espessamento das paredes brônquicas.
- ( ) Rebaixamento e achatamento do diafragma, aumento do espaço retroesternal, ângulo costofrênico obtuso e diâmetro cardíaco menor que 11,5 cm são achados do enfisema na radiografia de tórax.
- ( ) O diâmetro da artéria pulmonar companheira do brônquio não serve como parâmetro para avaliar o diâmetro deste último, logo não auxilia no diagnóstico de bronquiectasias.

A sequência correta é:

- a) FFVF
- b) FVVF
- c) VVVV
- d) VVVF
- e) VVFF



### 30ª QUESTÃO

Sobre o exame mamográfico, assinale a alternativa INCORRETA:

- a) Cisto, carcinoma circunscrito, fibroadenoma e tumor filóide são diagnósticos diferenciais para um nódulo visto na mamografia.
- b) A limpeza do écran, condições dos negastoscópios e da visibilidade devem ser verificadas diariamente.
- c) Trimestralmente devem ser realizados os testes de qualidade da imagem impressa e análise de rejeição.
- d) O achado de calcificações com centro radiotransparente é tipicamente benigno, de categoria BI-RADS 2.
- e) A distorção arquitetural na mamografia pode estar relacionada a carcinoma lobular invasivo ou cicatriz cirúrgica.

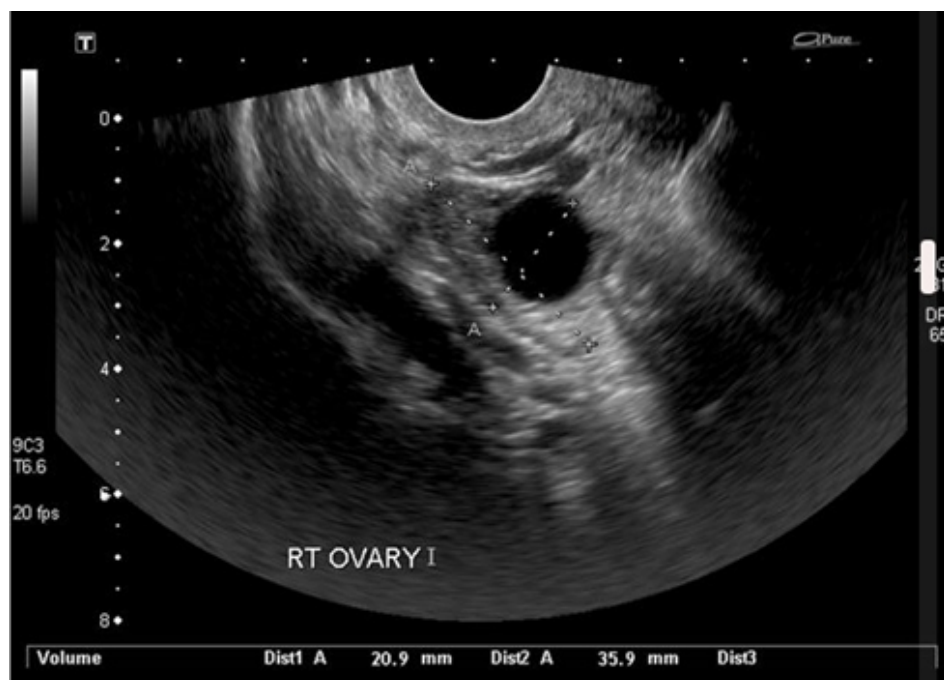
### 31ª QUESTÃO

Sobre a classificação de Bosniak dos cistos renais, assinale a alternativa INCORRETA:

- a) Cistos com múltiplos septos finos ou levemente espessados, paredes minimamente espessadas e contorno regular, realce pós-contraste venoso, porém sem realce do conteúdo cístico classificam uma lesão na categoria IIF, assim como cistos hiperdensos completamente intrarrenais, maiores do que 3 cm, com paredes regulares, também são classificados nesta categoria.
- b) Na categoria I, estão as lesões de conteúdo homogêneo com atenuação de líquido (0-20UH), contorno regular e nítida interface entre este e o parênquima renal. Não há septações, calcificações ou realce após a administração intravenosa do meio de contraste.
- c) As lesões da categoria I, quando caracterizadas por técnica adequada, são sempre benignas, com nenhuma chance de malignidade, não havendo necessidade de prosseguir a investigação.
- d) A diferenciação entre as categorias III e IV é fundamental, uma vez que apenas as lesões da categoria IV necessitam de tratamento cirúrgico.
- e) As lesões da categoria IV são consideradas câncer de células renais até que se prove o contrário e possuem indicação eminentemente cirúrgica, pois são malignas em 95-100% dos casos.

### 32ª QUESTÃO

Observe a imagem a seguir:



Assinale a alternativa INCORRETA:

- a) Trata-se de cisto ovariano simples, e, embora deva ser mencionado no relatório do exame, não exige seguimento, mesmo em pacientes de alto risco.
- b) Trata-se de cisto ovariano simples, deve ser mencionado no relatório do exame e necessita de seguimento anual em paciente na pós-menopausa.
- c) Cistos simples necessitam de avaliação por ressonância magnética da pelve sempre que seu diâmetro for superior a 7,0 cm.
- d) Cistos simples ovarianos menores que 3,0 cm, em pacientes de baixo risco, podem não ser citados no relatório do exame tendo em vista seu caráter benigno.
- e) Na fase pós-menopausa precoce, 1-5 anos após o período menstrual final, ciclos ovulatórios esporádicos ainda podem ocorrer e cistos ovarianos podem ser vistos.





### 33ª QUESTÃO

Sobre as alterações da vesícula biliar, ao estudo ultrassonográfico, é correto afirmar:

- a) A colecistite aguda representa cerca de 10% de todos os casos de colecistite aguda, sendo fatal em aproximadamente 15% dos acometidos.
- b) O complexo parede-eco-sombra é característico da vesícula em porcelana.
- c) Ecos amorfos e com baixa intensidade no interior da vesícula biliar em posição dependente e sem sombra acústica são características ecográficas da lama biliar.
- d) Pacientes com colecistite crônica sempre se apresentam com sintomas e, na maioria das vezes, apresentam doença calculosa avançada.
- e) No diagnóstico diferencial entre pólipos benignos e malignos da vesícula biliar, múltiplas massas polipoides e tamanho de até 10mm são critérios para malignidade.

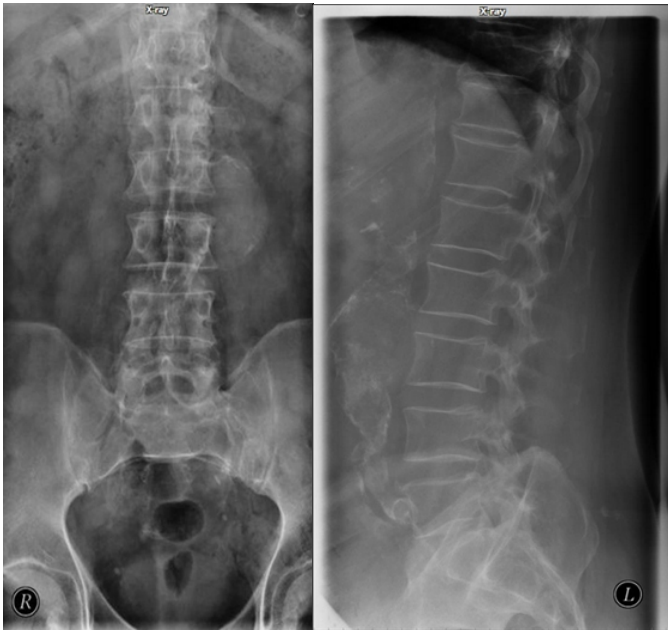
### 34ª QUESTÃO

Sobre as patologias da glândula adrenal, assinale a alternativa INCORRETA:

- a) Os adenomas adrenais são nódulos de 1,5 a 5,0 cm que apresentam, em sua maioria, baixa densidade na tomografia sem contraste (<10UH) e perda do sinal na sequência fora de fase (out of phase) da ressonância.
- b) A hemorragia adrenal pós-traumática pode estar presente em até 40% dos pacientes gravemente feridos. A glândula adrenal esquerda é mais frequentemente atingida que a glândula adrenal direita.
- c) A adrenal é local comum de metástases de neoplasias de pulmão, mama, rim e intestino.
- d) O mielolipoma é uma neoplasia rara, benigna e não hiperfuncionante da adrenal que pode apresentar hemorragia e dor.
- e) Os hemangiomas da glândula adrenal são tumores raros, benignos e não hiperfuncionantes, podendo ter tamanho de até 15,0 cm.

### 35ª QUESTÃO

Sobre a patologia apresentada nas radiografias a seguir, assinale a alternativa correta.



- a) É uma doença comum na população idosa, que em casos mais graves de complicação possui taxa de óbito de quase 60%.
- b) A ultrassonografia deve ser o primeiro exame a ser realizado em casos suspeitos de ruptura, sendo superior à tomografia computadorizada.
- c) A avaliação do órgão acometido faz parte da rotina no exame ultrassonográfico do abdome total.
- d) A sua relação com as artérias renais é definidora da conduta cirúrgica a ser tomada.
- e) Em pacientes muito obesos a tomografia computadorizada deve ser utilizada para sua avaliação, bem como quando se suspeita de etiologia inflamatória.

### 36ª QUESTÃO

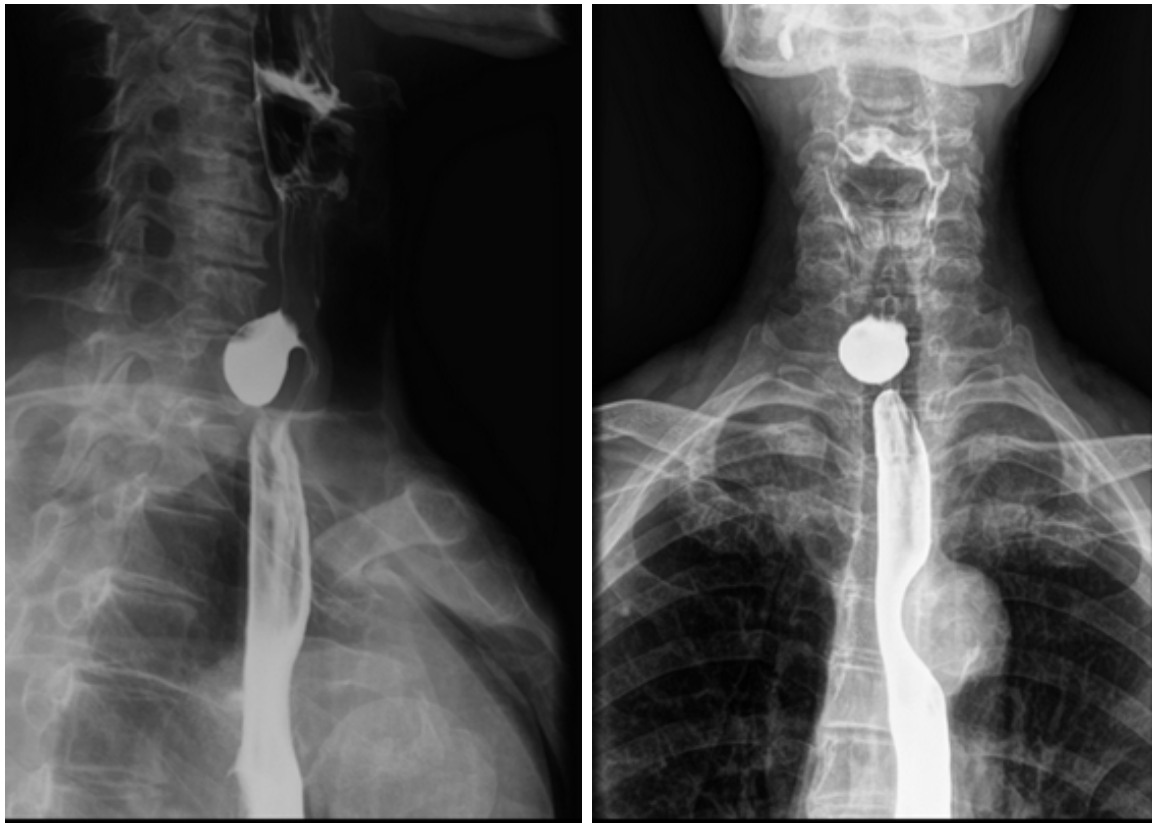
Sobre os critérios para seguimento de nódulos pulmonares da sociedade Fleischner, é INCORRETO afirmar:

- a) Nódulos sólidos com menos que 4,0 mm não necessitam de acompanhamento em pacientes de alto risco.
- b) Um nódulo de 7 mm, sólido, em paciente de baixo risco necessita de seguimento inicial de 6-12 meses e 18-24 meses, se não houver alterações.
- c) Nódulos subsólidos menores que 5,0 mm não necessitam de seguimento.
- d) Nódulos subsólidos, menores ou iguais a 5,0 mm, múltiplos, necessitam de seguimento em 24 e 48 meses.
- e) A medida do nódulo investigado é a média dos diâmetros no plano axial.



### 37ª QUESTÃO

Paciente procura médico do posto de saúde com queixa de disfagia e halitose persistente. Realizou exame contrastado do esôfago, abaixo exposto.



Qual o diagnóstico?

- a) Divertículo de Meckel
- b) Divertículo de Zenker
- c) Divertículo epifrênico.
- d) Anel de Klatskin
- e) Esôfago em saca-rolhas

### 38ª QUESTÃO

Sobre a avaliação da gravidez no primeiro trimestre, é correto afirmar que:

- a) Entre 11–13<sup>+6</sup> semanas, o osso nasal é visível ao exame ultrassonográfico em 60% a 70% dos fetos com trissomia do cromossomo 21.
- b) Os riscos para síndrome de Turner e triploidia não se alteram com a idade materna.
- c) Na trissomia do cromossomo 18, existe restrição de crescimento intrauterino de início precoce, tendência à taquicardia, onfalocelo em 30% dos casos, osso nasal visível em 55% dos casos e artéria umbilical única em 75%.
- d) O osso nasal de um feto não pode ser visibilizado por meio da ultrassonografia entre 11–13<sup>+6</sup> semanas de gestação.
- e) A trissomia do cromossomo 18 e a triploidia não estão associadas com restrição de crescimento intrauterino moderado a severo.

### 39ª QUESTÃO

Sobre as patologias hepáticas, assinale a alternativa verdadeira:

- a) A hiperplasia nodular focal apresenta-se geralmente como um nódulo hiperecogênico, homogêneo, bem definido, periférico e frequentemente menor do que 4 cm.
- b) Coeficientes de atenuação iguais ou menores a 20 UH sugerem hemocromatose.
- c) O hemangioma hepático pode se apresentar como lesão focal anecogênica, com reforço acústico posterior, paredes finas e sem calcificação, sem nenhuma ou com poucas septações finas (completas ou incompletas), e demonstrando ausência de septo espesso ou nódulo mural.
- d) O componente adiposo do angiomiolipoma e dos outros tumores gordurosos é facilmente caracterizado pela TC com coeficiente de atenuação positivo, habitualmente entre 35 UH e 150 UH.
- e) Na cirrose, a presença de linfonodos aumentados no hilo hepático é frequente, pode ocorrer em metade dos casos, porém não se diferencia de linfonodomegalia de outra origem.



---

#### 40ª QUESTÃO

Correlacione as colunas:

- 1 – Dose absorvida
- 2 – Dose equivalente
- 3 – Dose efetiva

- ( ) É a grandeza que leva em conta a quantidade de radiação.
- ( ) É quantidade de energia depositada pela energia ionizante em uma determinada quantidade de massa.
- ( ) É definida pela relação  $E = \dot{a}wt$  Ht.
- ( ) Medida em Gray (Gy)
- ( ) Medida em servert (Sv)

Assinale a alternativa que tem a sequência correta.

- a) 2,3,1,1,3
- b) 3,1,2,2,3
- c) 2,1,3,1,2
- d) 1,3,2,2,3
- e) 2,1,3,2,1