



PREFEITURA MUNICIPAL DE POMBAL - PB

Concurso Público - 2015

NÍVEL MÉDIO / TÉCNICO

INSTRUTOR DE MÚSICA

EXAME GRAFOTÉCNICO

(Transcreva a frase abaixo no local indicado na sua Folha de Respostas)

Art. 18. A organização político-administrativa da República Federativa do Brasil compreende a União, os Estados, o Distrito Federal e os Municípios, todos autônomos, nos termos desta Constituição. CF/88.

LEIA COM ATENÇÃO AS INSTRUÇÕES ABAIXO

- 1 - Verifique se este caderno contém **40 (quarenta)** questões de múltipla escolha, sendo Português de **01 a 15**, Informática de **16 a 25** e Conhecimentos Específicos de **26 a 40**.
- 2 - Observe se há falhas ou imperfeições gráficas que causem dúvida. Caso existam, comunique imediatamente ao Fiscal de Sala.
- 3 - Verifique se os dados existentes na Folha de Resposta conferem com os dados do Cartão de Inscrição e da etiqueta afixada na sua carteira.
- 4 - Esta Prova tem duração de **4 (quatro)** horas. Não é permitida a saída do candidato antes de esgotado o tempo mínimo de **2 (duas)** horas.
- 5 - **É vetado, durante a prova, o intercâmbio ou empréstimo de material de qualquer natureza entre os candidatos, bem como o uso de celulares, calculadoras e/ou qualquer outro tipo de equipamento eletrônico. A fraude, ou tentativa, a indisciplina e o desrespeito às autoridades encarregadas dos trabalhos são faltas que eliminam o candidato.**
- 6 - **Assine**, ao sair da sala, a **Lista de Presença** e entregue o seu Caderno de Prova e a Folha de Respostas, devidamente assinada, ao Fiscal de Sala.



PORTUGUÊS

Texto 01 – A Borboleta Morena

Todas as noites, ela, a borboleta morena, pousava na moldura do meu espelho. Ficava ali, de asas coladas, como duas mãos postas numa oração silenciosa. E, manhã cedo, quando ia tirar a barba, ela permanecia até o fim, para logo em seguida alçar voo, pela janela aberta, à procura do espaço que se derramava de luz. Então eu ficava com saudade da borboleta morena.

Nos dias que se seguiram, parece que se firmava um acordo entre nós dois. Não incomodávamos um ao outro. A não ser um possível, quase evidente, namoro de olhos quietos. À primeira vez, eu pensei que ela fosse fugir de mim, espantada com a minha cara de meio-sono. No entanto, ela também estava despertando e, na certeza, murmurávamos coisas interiores, restos de noite, começo de novas horas, eu remoendo o dia de trabalho, o passo nas ruas e ela o espaço adejante que a chamava para as flores do jardim.

Quando fugia pela janela, pensava que não mais a visse de volta, para aquela comunhão no espelho. Mas, retornava sempre como um cartão de visita, recado de uma outra vida bem mais suave e leve. Pensei mesmo em perguntar-lhe se não queria fazer uma permuta. Eu voaria pela janela para a liberdade sem rastros e ela ficaria presa no meu escritório, espremida entre a papelada norotizante. A borboleta morena se fazia de desentendida. E eu compreendia a sua ditosa fuga. [...]

MARACAJÁ, Robério. **Cerca de Varas**, Campina Grande: EDUEPB/Latus, 2014, p. 39.

1ª QUESTÃO

Analise as proposições, a seguir, e marque a alternativa adequada em que há relação com o texto.

- I- O lirismo contido na subjetividade criativa do personagem/narrador.
- II- A impossibilidade do fato narrado, pois um homem não pode namorar uma borboleta.
- III- Os delírios de um poeta lírico que declara “um possível, quase evidente, namoro de olhos quietos”.

Está(ão) correta(s), apenas:

- a) I e II
- b) I
- c) II
- d) I e III
- e) III

2ª QUESTÃO

O texto pode ser considerado um(a):

- a) Jornalístico, pois informa sobre a história de uma borboleta.
- b) Notícia, por narrar fatos do cotidiano.
- c) Depoimento, por narrar acontecimentos de vida do autor.
- d) Poema versificado, que trata do eu-lírico, atribuído ao seu próprio sentimento.
- e) Crônica poética, pelas imagens criadas e uso de figuras de linguagem.

3ª QUESTÃO

No enunciado “murmurávamos coisas interiores, **restos de noite, começo de novas horas**”, a expressão em destaque pode ser identificada como uma:

- a) Hipérbole, uma vez que há exagero no uso da linguagem.
- b) Metáfora, porque há uma comparação implícita, de ordem subjetiva.
- c) Metonímia, pois há a substituição de um termo por outro.
- d) Antítese, uma vez que apresenta sentidos opostos.
- e) Gradação, tendo em vista a relação de uma expressão com a outra.

4ª QUESTÃO

Marque a alternativa em que o enunciado transcrito NÃO apresenta sentido temporal.

- a) [...] para logo em seguida alçar voo, pela janela aberta, à procura do espaço que se derramava de luz.
- b) Todas as noites, ela, a borboleta morena, pousava na moldura do meu espelho.
- c) E, manhã cedo, quando ia tirar a barba ela permanecia até o fim, [...]
- d) Nos dias que se seguiram, parece que se firmava um acordo entre nós dois.
- e) Ficava ali, de asas coladas, como duas mãos postas, numa oração silenciosa.



5ª QUESTÃO

Analise as proposições e marque a alternativa que indica sentimento de saudade, em relação ao enunciado: “Então eu ficava com saudade da borboleta morena”.

- I- Quando fugia pela janela, pensava que não mais a visse de volta, para aquela comunhão no espelho.
- II- [...] para logo em seguida alçar voo, pela janela aberta, à procura do espaço que se derramava de luz.
- III- Mas, retornava sempre como um cartão de visita, recado de uma outra vida bem mais suave e leve.

Está(ão) correta(s), apenas:

- a) II
- b) I
- c) I e II
- d) III
- e) I e III

6ª QUESTÃO

Analise as proposições e marque a alternativa, em cujo enunciado há, EXCLUSIVAMENTE, qualificação, em relação à borboleta.

- a) E, manhã cedo, quando ia tirar a barba, ela permanecia até o fim, para logo em seguida, alçar voo, pela janela aberta.
- b) Ficava ali, de asas coladas, como duas mãos postas numa oração silenciosa.
- c) Todas as noites, ela, a borboleta morena, pousava na moldura do meu espelho.
- d) Não ser um possível, quase evidente, namoro de olhos quietos.
- e) A borboleta morena se fazia de desentendida. E eu compreendia a sua ditosa fuga.

7ª QUESTÃO

A expressão “No entanto, (linha 6) pode ser substituída, sem alterar seu sentido, por:

- a) Portanto
- b) Comumente
- c) Cotidianamente
- d) Quase sempre
- e) Mas, na verdade

8ª QUESTÃO

O narrador/personagem declara (2º parágrafo) haver um “acordo” entre ele e a personagem protagonista do texto. Marque a alternativa em cujo enunciado existe uma relação argumentativa, indicando uma progressão discursiva.

- a) Quando fugia pela janela, pensava que não mais a visse...
- b) Não incomodávamos uma ao outro.
- c) À primeira vez, eu pensei que ela fosse fugir...
- d) A não ser um possível, quase evidente, namoro de olhos quietos.
- e) Eu voaria pela janela, para a liberdade sem rastros...

9ª QUESTÃO

No enunciado “Quando fugia pela janela, pensava que não mais a visse de volta, para aquela comunhão no espelho”, pode-se afirmar:

- I- Há um período composto com dois sujeitos implícitos.
- II- Há uma oração subordinada, conectada por um pronome relativo.
- III- O termo “a” faz referência à borboleta.

Analise as proposições e marque a(as) alternativa(s) adequada(s). Está(ão) correta(s), apenas.

- a) I e III
- b) I
- c) I e II
- d) III
- e) I, II e III

10ª QUESTÃO

Do enunciado “Pensei mesmo em perguntar-lhe se não queria fazer uma permuta”, pode-se afirmar:

- I- O termo “lhe” exerce a função sintática de objeto indireto.
- II- O termo “se” apresenta uma relação de condição.
- III- A expressão “queria fazer” pode ser substituída por “faria” sem alterar o sentido do enunciado.
- IV- O artigo “uma” não determina a palavra “permuta”.

Analise as proposições e marque a(s) alternativa(s) adequada(s). Está(ão) corretas, apenas.

- a) I, II e III
- b) I e II
- c) II e IV
- d) III e IV
- e) III



Texto 02 – A crise purifica e faz crescer

A crise vem de crisol, recipiente onde se purifica o ouro das gangas. Acrisolar quer dizer purificar limpar o ouro das aderências que ao longo do tempo se incrustam ao seu redor a ponto de escondê-lo, tirando-lhe todo o brilho.

O que era accidental parece ter se tornado essencial. Mas eis que surge a crise. Ela é dolorosa e libertadora. Produz a purificação do cerne. O que assumir indevidamente papel principal é relegado à sua função secundária.

Depois de qualquer crise, seja corporal, psíquica, moral ou religiosa, o ser humano renasce. Sai aliviado. Liberta energias poderosas que tornam a vida revigorada e cheia de sentido [...]

BOFF, Leonardo. **A força da Ternura**, Rio de Janeiro: Sextante, 2006, p. 105.

11ª QUESTÃO

No primeiro parágrafo do texto, predomina a função metalinguística, porque o autor:

- a) Usa a linguagem poética em um outro tipo de texto.
- b) Utiliza o próprio código para explicar um elemento do próprio texto, por meio da metalinguagem.
- c) Influencia o comportamento do leitor, fazendo-o aceitar as suas ideias.
- d) Objetiva, apenas, manter aberto o canal de comunicação, pois a informação é secundária.
- e) Manifesta a sua opinião, expressando subjetivamente, suas impressões.

12ª QUESTÃO

Marque V para verdadeira e F para falsa nas alternativas, em cujo enunciado contém uma ideia contraditória.

- () O que era accidental parece ter se tornado essencial.
- () Acrisolar quer dizer purificar e limpar o ouro das aderências...
- () Ela é dolorosa e purificadora.
- () O que assumira indevidamente papel principal é relegado à sua função secundária.

- a) FVFV
- b) VFVF
- c) VVVF
- d) FFVV
- e) VFVV

13ª QUESTÃO

Do enunciado “Depois de qualquer crise, seja corporal, psíquica, moral ou religiosa, o ser humano renasce”, pode-se afirmar que há um(a):

- a) Emprego de termos que, associados a outros, exprimem um sentido diferente do literal.
- b) Exagero por parte do autor como forma de dar maior expressividade a suas ideias.
- c) Leveza na linguagem, evitando grosseirismo ou palavras rudes, ocasionando falta de polidez.
- d) Processo gradativo, tendo em vista a sequência de ideias usadas pelo autor como recurso de estilo.
- e) Atribuição de características humanas a seres inanimados.

14ª QUESTÃO

Marque a alternativa que corresponde contextualmente ao sentido da palavra em destaque no enunciado, a seguir: “Liberta energias poderosas que tornam a vida **revigorada** e cheia de sentido”.

- a) Desejosa por mudança
- b) Cheia de robustez
- c) Vivificada de novo
- d) Esperançosa por renovação
- e) Disposta a mudar

15ª QUESTÃO

Coloque V para verdadeira e F para falsa, na alternativa que corresponde ao sentido do cartaz, a baixo:

- () Temos um país que, definitivamente, diz não ao trabalho infantil.
- () O trabalho não compromete o futuro da criança.
- () A imagem do cartaz leva o leitor a refletir sobre o trabalho infantil.
- () O trabalho infantil pode deixar marcas que a criança leva para a vida adulta.

Marque a alternativa correta

- a) FVFV
- b) FVVF
- c) VFVF
- d) FFVV
- e) VFVV





INFORMÁTICA

16ª QUESTÃO

A técnica que estende a capacidade de armazenamento da memória principal para além do seu tamanho real é chamada:

- a) Multitarefa
- b) Memória virtual
- c) Multiprocessamento
- d) Multiprogramação
- e) Multinúcleo

17ª QUESTÃO

ARAM de um microcomputador é um tipo de armazenamento:

- a) Volátil e temporário
- b) Não-volátil e primário
- c) Não-volátil e temporário
- d) Volátil e permanente
- e) Volátil e secundário

18ª QUESTÃO

O valor numérico $(1000)_2$ equivale a:

- a) $(10)_{10}$
- b) $(8)_8$
- c) $(8)_{10}$
- d) $(10)_8$
- e) $(10)_{20}$

19ª QUESTÃO

Que teclas de atalho são usadas para minimizar todas as janelas abertas e exibir a área de trabalho?

- a) Logotipo do Windows + D
- b) Logotipo do Windows + E
- c) Logotipo do Windows + F
- d) Logotipo do Windows + G
- e) Logotipo do Windows + A

20ª QUESTÃO

Supondo que o conteúdo de uma célula seja =F5:F9, e que esta célula esteja sendo editada com seu conteúdo selecionado por completo. O que aparece se as teclas de atalho que inserem o caractere de fixação de endereço de célula para arraste \$ forem pressionadas exatamente 3 vezes no LibreOffice Calc?

- a) =F\$5:F\$9
- b) =\$F\$5:\$F\$9
- c) =F5:\$F9
- d) =\$F5:F\$9
- e) =F5:F9

21ª QUESTÃO

São, respectivamente, extensões de: arquivo de imagem, documento de texto do MS Office, documento de texto do Acrobat, apresentação MS Office, Corel Draw e hipertexto?

- a) .jpeg, .doc, .pdf, .svg, .cdr e .htm
- b) .jpg, .docx, .png, .pptx, .svg e .svg
- c) .png, .docx, .pdf, .pptx, .cor e .htm
- d) .pdf, .odt, .png, .pptx, .cdr e .html
- e) .png, .docx, .pdf, .pptx, .cdr e .html

22ª QUESTÃO

Computadores conectados a uma rede LAN podem:

- a) Acessar o e-mail
- b) Ganhar mais recursos gráficos compartilhando uma GUI
- c) Compartilhar informações e/ou partes de equipamentos periféricos
- d) Ficar online
- e) Ter acesso a sistema de banco de dados

23ª QUESTÃO

No Windows, que combinação de teclas permite comutar de uma tarefa para outra é:

- a) Ctrl + Alt
- b) Alt + Tab
- c) Ctrl + C
- d) Alt + F1
- e) Alt + Ctrl

24ª QUESTÃO

Ao se utilizar o Windows Explorer, ao se perceber um sinal de mais (+) na frente do nome de uma pasta, pode-se concluir que:

- a) Uma pasta está aberta
- b) A pasta contém subpastas
- c) Presença de num arquivo de texto
- d) A pasta permite somente leitura
- e) É possível adicionar uma pasta

25ª QUESTÃO

Considerando as seguintes afirmações acerca de um sistema operacional.

- I- Um sistema operacional é executado de forma linear.
- II- O núcleo do sistema operacional é responsável pela gerência dos recursos do hardware usados pelas aplicações.
- III- Os drivers são componentes de um sistema operacional que permitem a interação com cada dispositivo físico.

Estão corretos apenas os itens:

- a) II
- b) I
- c) I e II
- d) I, II e III
- e) II e III



CONHECIMENTOS ESPECÍFICOS

26ª QUESTÃO

Analise a melodia, identifique as notas do terceiro e quarto compassos e, depois, marque a opção correta.



- a) Mi-Mi-Fá-Dó, Dó-Dó-Ré, Ré-Mi-Ré-Dó, Si-Si-Dó, Dó-Dó.
- b) Ré-Ré-Dó-Si, Si-Si-Dó, Ré-Ré-Dó-Si, Sol-Sol-Lá, Lá-Lá.
- c) Mi-Mi-Ré-Dó, Lá-Lá-Sol-Fá, Ré-Ré-Dó, Dó-Dó.
- d) Fá-Fá-Mi-Ré, Ré-Ré-Dó, Ré-Ré-Dó-Si, Sol-Sol-Lá, Dó-Dó.
- e) Mi-Mi-Ré-Dó, Dó-Dó-Ré, Ré-Ré-Dó-Si, Si-Si-Dó, Dó-Dó.

27ª QUESTÃO

Associe as colunas e, depois, marque a opção que contém a sequência correta.

- (1) *Attacca* () Expressão usada para indicar que uma nota ou acorde deve ser fortemente enfatizado.
- (2) *Obbligato* () Expressão usada para indicar que a execução de uma peça ou trecho musical deve ser lenta, mas não tanto quanto o grave.
- (3) *Larghetto* () Que não pode ser omitido na execução de uma peça musical; parte essencial de uma partitura; instrução frequentemente ligada a uma parte instrumental em uma partitura, significando que essa parte não pode ser omitida.
- (4) *Sforzando* () Que não esmorece, com sustentação. Expressão usada para indicar estilo ou andamento de interpretação ou execução.
- (5) *Sostenuto* () Indica que o executante deve prosseguir do fim de uma seção para o início da seguinte sem pausa.

- a) 1-4-3-2-5
- b) 4-3-2-5-1
- c) 4-2-3-5-1
- d) 3-2-5-1-4
- e) 4-3-1-2-5

28ª QUESTÃO

Os acordes abaixo são, respectivamente:

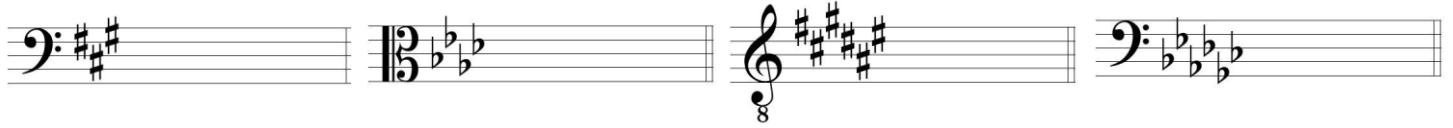


- a) Maior, Maior com sétima, Menor, Aumentado, Menor, Maior com sétima, Maior.
- b) Maior, Menor, Maior, Diminuto, Menor, Maior com sétima, Maior.
- c) Menor, Maior, Menor com sétima, Aumentado, Maior, Menor com sétima, Menor.
- d) Maior, Maior, Maior com sétima, Diminuto, Menor, Maior com sétima, Maior.
- e) Menor, Maior, Maior com sétima, Diminuto, Maior, Menor com sétima, Maior.



29ª QUESTÃO

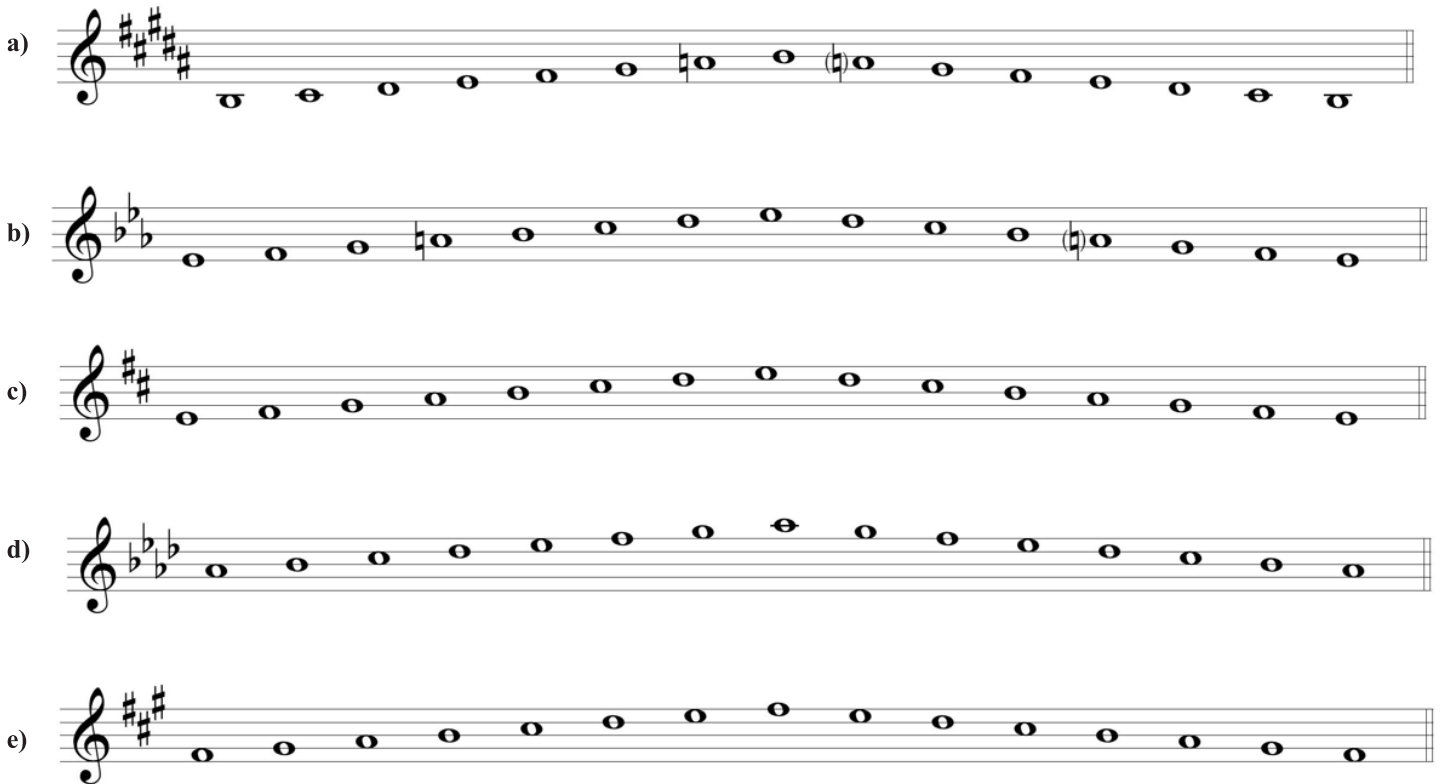
Os tons principais e relativos das armaduras de clave apresentadas na figura abaixo são, respectivamente:



- a) F#M-Lám; Fám-Lábm; Ré#M-Fá#m; MibM-Solbm.
- b) LáM-Fá#m; Lábm-Fám; Fám-Ré#m; SolbM-Mibm.
- c) MiM-Dó#m; SolbM-Mibm; Fám-Ré#m; RébM-Sibm.
- d) LáM-Fá#m; Lábm-Fám; Fám-Rém; SolbM-Mibm.
- e) LáM-Fám; Lábm-Fám; Fám-Ré#m; SolbM-Mim.

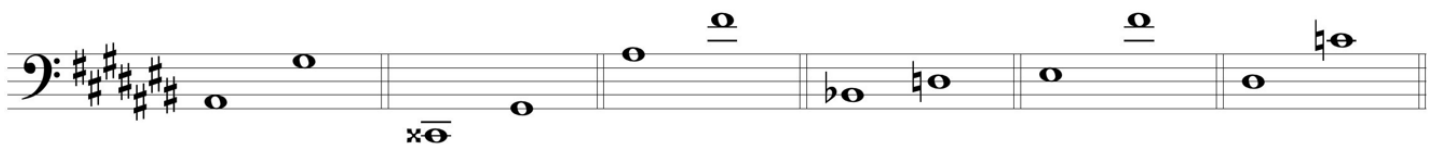
30ª QUESTÃO

A música de tradição oral do Nordeste do Brasil apresenta características modais bem particulares. Analise as escalas abaixo e, depois, assinale a alternativa que corresponde ao modo mixolídio.



31ª QUESTÃO

Analise a sequência de intervalos, identifique-os e, depois, marque a opção correta:

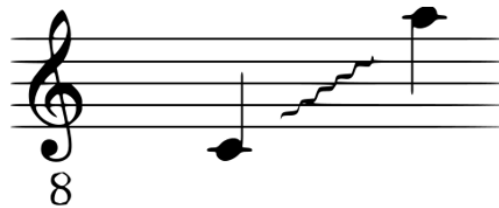


- a) 7ª menor, 5ª aumentada, 6ª maior, 3ª menor, 9ª maior, 7ª menor.
- b) 7ª maior, 5ª justa, 6ª maior, 3ª menor, 7ª maior, 7ª aumentada.
- c) 7ª menor, 5ª diminuta, 6ª menor, 3ª maior, 9ª menor, 7ª diminuta.
- d) 7ª diminuta, 5ª diminuta, 6ª maior, 3ª menor, 7ª diminuta, 7ª maior.
- e) 7ª menor, 5ª justa, 6ª maior, 3ª menor, 9ª maior, 7ª diminuta.



32ª QUESTÃO

As extensões vocais apresentadas a seguir correspondem, respectivamente, às vozes de:



- a) Mezzo-soprano e Barítono
- b) Mezzo-soprano e Tenor
- c) Soprano e Barítono
- d) Soprano e Contratenor
- e) Mezzo-soprano e Contratenor

33ª QUESTÃO

Todos os intervallos abaixo são diminutos, **EXCETO**:



34ª QUESTÃO

Associe as colunas e, depois, marque a opção que contém a sequência correta:

- | | |
|-----------------------|------------------------------------------------------------------------------------------------------------------------------------------------------------------------------------------------------------------------------------------------------------|
| (1) <i>Staccato</i> | () Apressando, acelerando. É usado para indicar uma aceleração na velocidade, no tempo da música. |
| (2) <i>Mediante</i> | () Expressão usada para indicar retido, retardado, frequentemente empregado como sinônimo de retardando. |
| (3) <i>Ad libitum</i> | () Expressão usada para indicar que as notas assim marcadas (com pontos) devem ser tocadas de modo ligeiramente mais breve que seu valor de tempo normal, com pequena pausa entre elas. |
| (4) <i>Affretando</i> | () À vontade, ao bel-prazer. Expressão usada para indicar que uma passagem pode ser executada sem estrita adesão a seu andamento, ficando esta à vontade do executante; ou que a inclusão de uma passagem, parte ou instrumento assim marcado é optativa. |
| (5) <i>Ritenuito</i> | () Terceira nota (grau) da escala maior ou menor acima da tônica. |

- a) 4-5-1-3-2
- b) 5-4-3-2-1
- c) 4-3-5-1-2
- d) 4-1-2-3-5
- e) 3-4-2-1-5



35ª QUESTÃO

Todas as escalas abaixo são exemplos de escalas menores melódicas, EXCETO:

a)

b)

c)

d)

e)

36ª QUESTÃO

Analise os primeiros três compassos da canção *Pé de Nabo*, do grupo Palavra Cantada. Depois, indique quantas vezes aparecem, respectivamente, os acordes de Subdominante e Dominante, neste trecho.

Pé de Nabo

CORAL INFANTIL

Palavra Cantada

J = 60

solo

Coral

Ser-as-sim é u ma. De li- cia des-se jei to co-mo eu sou de ou-tro jei-to dá pre-gui-ça sou as-

Piano

- a) 2 e 3
- b) 1 e 2
- c) 1 e 1
- d) 2 e 1
- e) 3 e 2



37ª QUESTÃO

Associe as colunas e, depois, marque a opção que contém a sequência correta:

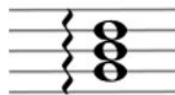
(1) *Arpejo*

()



(2) *Mordente*

()



(3) *Glissando*

()



(4) *Tenuto*

()



(5) *Appoggiatura*

()



- a) 3-2-5-1-4
- b) 4-1-2-5-3
- c) 4-2-3-1-5
- d) 4-1-3-5-2
- e) 2-4-5-1-3

38ª QUESTÃO

Todas as assertivas abaixo são verdadeiras, *EXCETO*:

- a) O trompete, o clarinete, o saxofone soprano, a trompa e o flugelhorn são transpositores.
- b) Apesar de ter a afinação em Si bemol, o trombone não é um instrumento transpositor.
- c) A tuba é um instrumento transpositor e apresenta vários tamanhos, incluindo o tenor, também chamado de eufônio, o baixo e o contrabaixo.
- d) Instrumento transpositor é qualquer instrumento musical que, por qualquer razão, tem suas notas escritas na partitura em altura diferente daquela que realmente soa.
- e) Cor de basset ou Corno di Basseto é o nome dado ao clarinete alto, em fá.

Analise o exemplo abaixo e, depois, responda às questões:

39ª QUESTÃO

As unidades de compasso são, respectivamente:



- a) Mínima e mínima
- b) Mínima pontuada e mínima pontuada
- c) Semibreve pontuada e mínima pontuada
- d) Mínima pontuada e mínima
- e) Semínima pontuada e mínima pontuada



40ª QUESTÃO

Considerando que a melodia apresentada anteriormente será executada pela Flauta Transversal, escolha a alternativa que correspondente à sua exata transposição para Clarineta em Mi bemol.

a)

Option a shows two staves of music in treble clef. The first staff has a key signature of three sharps (F#, C#, G#) and a 6/8 time signature. The second staff has a key signature of three sharps and a 3/4 time signature. The melody consists of eighth and quarter notes.

b)

Option b shows two staves of music in treble clef. The first staff has a key signature of three flats (Bb, Eb, Ab) and a 6/8 time signature. The second staff has a key signature of three flats and a 3/4 time signature. The melody consists of eighth and quarter notes.

c)

Option c shows two staves of music in treble clef. The first staff has a key signature of three sharps (F#, C#, G#) and a 6/8 time signature. The second staff has a key signature of three sharps and a 3/4 time signature. The melody consists of eighth and quarter notes.

d)

Option d shows two staves of music in treble clef. The first staff has a key signature of three sharps (F#, C#, G#) and a 6/8 time signature. The second staff has a key signature of three sharps and a 3/4 time signature. The melody consists of eighth and quarter notes.

e)

Option e shows two staves of music in treble clef. The first staff has a key signature of two sharps (F#, C#) and a 6/8 time signature. The second staff has a key signature of two sharps and a 3/4 time signature. The melody consists of eighth and quarter notes.