



## PREFEITURA MUNICIPAL DE SANTA LUZIA - PB Concurso Público - 2015

# NÍVEL SUPERIOR

### INTÉRPRETE DE LIBRAS (SECRETARIA DA EDUCAÇÃO)

#### EXAME GRAFOTÉCNICO

(Transcreva a frase abaixo no local indicado na sua Folha de Respostas)

Todos são iguais perante a lei, sem distinção de qualquer natureza, garantindo-se aos brasileiros e aos estrangeiros residentes no País a inviolabilidade do direito à vida, à liberdade, à igualdade, à segurança e à propriedade [...] Art. 5º - CF/88

### LEIA ATENTAMENTE AS INSTRUÇÕES SEGUINTE:

- 1 - Verifique se este caderno contém **40 (quarenta)** questões de múltipla escolha, sendo Português de **01 a 15**, Raciocínio Lógico de **16 a 25** e Conhecimentos Específicos de **26 a 40**.
- 2 - Observe se há falhas ou imperfeições gráficas que causem dúvida. Caso existam, comunique imediatamente ao Fiscal de Sala.
- 3 - Verifique se os dados existentes na Folha de Resposta conferem com os dados do Cartão de Inscrição e da etiqueta afixada na sua carteira.
- 4 - Esta Prova tem duração de **4 (quatro)** horas. Não é permitida a saída do candidato antes de esgotado o tempo mínimo de **2 (duas)** horas.
- 5 - **É vetado, durante a prova, o intercâmbio ou empréstimo de material de qualquer natureza entre os candidatos, bem como o uso de celulares, calculadoras e/ou qualquer outro tipo de equipamento eletrônico. A fraude, ou tentativa, a indisciplina e o desrespeito às autoridades encarregadas dos trabalhos são faltas que eliminam o candidato.**
- 6 - **Assine**, ao sair da sala, a **Lista de Presença** e entregue o seu Caderno de Prova e a Folha de Respostas, devidamente assinada, ao Fiscal de Sala.

# PORTUGUÊS

Leia o texto abaixo para responder às questões de 1 a 4.

O que são anabolizantes e que mal fazem ao organismo?

Anabolizantes ou esteroides anabólicos são substâncias sintéticas parecidas com um hormônio natural do organismo, a testosterona, fabricada pelos testículos. Descobriu-se que essas substâncias estimulam o crescimento dos músculos e melhoram o desempenho dos atletas, por isso, passaram a ser consumidas indiscriminadamente pelos esportistas. No entanto, os anabolizantes têm efeitos colaterais muito graves e seu uso implica questões éticas e de saúde. Foram, portanto, proibidos em competições esportivas.

Segundo o professor Paulo Zogaib, da Unifesp, os anabolizantes podem provocar sobrecarga no fígado, retenção de água, inchaços, pressão alta, diminuição da produção da testosterona natural (o que gera esterilidade e atrofia nos testículos), desenvolvimento de mama no homem, e, no caso da mulher, sua masculinização.

GALILEU, São Paulo, Globo, ano 11, n 129, p. 25, abr. 2002.

## 1ª QUESTÃO

O título cria expectativa de que o autor do texto vai:

- a) Citar exemplos de atletas que usaram anabolizantes e explicar por que o fizeram.
- b) Conceituar anabolizantes e descrever os efeitos negativos de seu uso para a saúde.
- c) Entrevistar especialistas que saibam as consequências do uso de anabolizantes.
- d) Relatar as circunstâncias que levaram à descoberta e ao uso dos anabolizantes.
- e) Entrevistar pessoas que usam anabolizantes.

## 2ª QUESTÃO

Em qual das alternativas, a substituição da expressão destacada por aquela entre parênteses **ALTERA** a relação de sentido entre as proposições.

- I- "... estimulam o crescimento dos músculos e melhoram o desempenho dos atletas, **por isso**, passaram a ser consumidas indiscriminadamente pelos esportistas. (porque)
- II- "**Segundo** o professor Paulo Zogaib, da Unifesp..." (de acordo com)
- III- Foram, **portanto**, proibidos em competições esportivas. (consequentemente)
- IV- **No entanto**, os anabolizantes têm efeitos colaterais muito graves. (porém)

Está(ão) correta (s):

- a) I, II e III
- b) Apenas II e III
- c) Apenas I
- d) Apenas II
- e) Apenas I e III

## 3ª QUESTÃO

Leia as informações sobre o texto

- ( ) Quanto ao título: o primeiro parágrafo responde à primeira pergunta; o segundo responde à segunda: O que são anabolizantes e que mal fazem ao organismo?
- ( ) O segundo parágrafo desenvolve a afirmativa feita no primeiro de que os anabolizantes têm efeitos colaterais muito graves, enumerando uma série desses efeitos.
- ( ) A citação das palavras de um especialista, um professor universitário que usa uma linguagem mais científica, minimiza os efeitos nocivo dos anabolizantes.

A sequência correta é:

- a) F, V, V
- b) V, F, F
- c) F, F, V
- d) F, V, F
- e) V, V, F

#### 4ª QUESTÃO

No trecho: “Descobriu-se que essas substâncias estimulam o crescimento dos músculos e melhoram o desempenho dos atletas...” A palavra destacada expressa uma relação semântica de:

- a) Explicação
- b) Concessão
- c) Consequência
- d) Adição
- e) Finalidade

#### 5ª QUESTÃO

A concordância verbal está plenamente respeitada de acordo com a norma culta da língua em:

- a) Não se ouve notícias deles já há muito tempo.
- b) Constam em nossos arquivos muita informação acerca de sua carreira.
- c) Precisam-se de funcionários experientes e competentes.
- d) Uma combinação de resultados desfavoráveis podem eliminar o nosso adversário.
- e) Se não houvessem cometido muitos erros no passado, hoje não haveria tantos problemas.

#### 6ª QUESTÃO

Analisando as sentenças:

- I - Dirija-se aquele balcão para pedir as informações.
- II - Os alunos dedicam-se a leituras.
- III - Passo a passo, ela explicou a receita do bolo.
- IV - Todos os meus amigos foram aquele show de Madona.

Podemos deduzir que:

- a) Todas as sentenças têm acento indicativo de crase.
- b) Apenas as sentenças II e III têm acento indicativo de crase.
- c) As sentenças III e IV não têm acento indicativo de crase.
- d) Apenas as sentenças I e IV têm acento indicativo de crase.
- e) Nenhuma das sentenças tem acento indicativo de crase.

#### 7ª QUESTÃO

Leia os trechos de texto abaixo:

Trecho 1

“Dias depois roubaram a coroa do rei e este prometeu uma riqueza a quem adivinhasse o ladrão.”

CASCUDO, Luís da Câmara. *Facécias*. São Paulo: Global, 2006, p. 19.

Trecho 2

“[...] uma estrada se abriu, bem a seus pés, que ia para o fundo das águas.”

REGO, José Lins do. *Histórias da Velha Totonha*. Rio de Janeiro, 2005, p. 76.

Leia as informações sobre o emprego dos pronomes nos trechos 1 e 2.

- I - No trecho 1: “...a coroa do rei e este prometeu uma riqueza...” O pronome demonstrativo “este” retoma anaforicamente a palavra “rei”.
- II - No primeiro trecho, o pronome “este” **não** pode ser substituído, sem prejuízo de sentido, por um pronome relativo.
- III - No segundo trecho, o pronome “que” retoma a palavra “estrada”.
- IV - No segundo trecho, o pronome “que” pode ser substituído pelo pronome relativo “a qual”.

Está correta a alternativa:

- a) I, II, III e IV
- b) II, III e IV
- c) I, III, IV
- d) II e III
- e) I e III

### 8ª QUESTÃO

Dê-me um cigarro  
Diz a gramática  
Do professor e do aluno  
E do mulato sabido.  
Mas o bom negro e o bom branco  
Da Nação Brasileira  
Dizem todos os dias  
Deixa disso camarada  
Me dá um cigarro  
(Oswald de Andrade. In *Poesia Pau-Brasil*)

Analise as seguintes afirmações a respeito desse poema:

- I- No texto, encontramos exemplos do Português tanto no seu uso padrão quanto no seu uso coloquial.
- II- Para manifestar sua tendência à coloquialidade, o texto ignora completamente procedimentos do Português padrão.
- III- Ao adotar a norma culta como mecanismo de julgamento estilístico, o texto implicitamente condena o analfabetismo.
- IV- A coexistência da norma culta com a linguagem coloquial indica a diversidade dos usos do Português no Brasil.

É possível considerar que:

- a) Estão corretas as afirmações I e IV.
- b) Estão corretas as afirmações II e III.
- c) Estão corretas as afirmações III e IV.
- d) Todas as afirmações estão incorretas.
- e) Estão corretas as afirmações II e IV.

### 9ª QUESTÃO

Leia abaixo o texto de um anúncio publicitário de um supermercado.

“Muita gente pode achar que é só frescura, mas frescura tipo Extra só o Extra tem. Basta ver a frescura das frutas, legumes e verduras. Toda essa frescura o Extra chama de respeito à qualidade. Respeito ao cliente.”

Para mostrar que suas frutas, legumes e verduras são fresquinhos, o anunciante adotou como estratégia:

- a) Prosopopéia e metáfora.
- b) Paradoxo e repetição de palavra frescura.
- c) Metonímia e círculo vicioso.
- d) Eufemismo e metáfora.
- e) A polissemia da palavra “frescura”

Leia o anúncio publicitário abaixo para responder à questão 10.



www.google.com.br/search?q=publicidade+boticario&espv

### 10ª QUESTÃO

Considerando o fato de que a linguagem é uma forma de os indivíduos apreenderem as coisas do mundo e de se comunicarem, ela foi dividida teoricamente, para efeitos didáticos, em seis funções. Sabe-se que as linguagens se entrecruzam e, por isso, a pureza de um texto quanto a uma função específica pode nem sempre surtir efeito no contexto comunicativo. Diante disso, marque a alternativa que direciona o leitor para a função da linguagem predominante na publicidade acima:

- a) Emotiva ou expressiva, pois o objetivo da mensagem é a expressão das emoções, atitudes, estados de espírito do emissor com relação ao que fala.
- b) A função da linguagem predominante é conativa ou apelativa, porque a linguagem é trabalhada para convencer o leitor quanto ao objetivo do anúncio, para isso, utiliza-se do texto verbal que se entrecruza com o texto não verbal.
- c) Função denotativa ou referencial, porque se prioriza, no texto, apenas a informação, o dado concreto da mensagem, ou seja, “Mais de 300 itens em promoção” e os 30% de desconto.
- d) Fática, tendo em vista a informação ser secundária e a expressão do significado ser imprecisa.
- e) Função poética, porque a preocupação do locutor não está na informação, mas na elaboração do enunciado em si.

## 11ª QUESTÃO

Das redações abaixo, assinale a que NÃO está pontuada corretamente.

- a) Ansiosos, os candidatos aguardavam, em fila, o resultado do concurso.
- b) Os candidatos, aguardavam, ansiosos, em fila, o resultado do concurso.
- c) Os candidatos aguardavam, ansiosos, em fila, o resultado do concurso.
- d) Em fila, os candidatos aguardavam, ansiosos, o resultado do concurso.
- e) Os candidatos aguardavam, ansiosos, o resultado do concurso em fila.

Texto para à questão 12.



## 12ª QUESTÃO

Sobre a tirinha, pode-se afirmar:

- I - Mafalda apesar de ser uma criança, já percebe as injustas relações de trabalho entre patrões e operários.
- II - Mafalda faz uma analogia interessante entre o uso do dedo indicador, que metaforicamente é símbolo de autoritarismo e um elemento da análise da situação econômica de um país, o indicador de desemprego.
- III - Mafalda não entende a importância do dedo indicador.
- IV - No terceiro quadrinho, o pronome “esse” está usado de acordo com a norma culta da língua, pois está perto do falante.

Analise as proposições e marque a alternativa que contém apenas a(s) correta(s).

- a) II
- b) III
- c) I e II
- d) II e III
- e) I e III

Leia a descrição do mundo submarino no poema da autora portuguesa Sophiande Mello Breyner Andresen para responder à questão 13.

Fundo do mar

No fundo do mar há brancos pavores,  
Onde as plantas são animais  
E os animais são flores.

Mundo silencioso que não atinge  
A agitação das ondas.  
Abrem-se rindo conchas redondas,  
Baloíça o cavalo-marinho.  
Um polvo avança  
No desalinho  
Dos seus mil braços,  
Uma flor dança,  
Sem ruído vibram os espaços.

Sobre a areia o tempo poisa  
Leve como um lenço.

Mas por mais bela que seja cada coisa  
Tem um monstro em si suspenso.

### 13ª QUESTÃO

Analise as proposições sobre as figuras de linguagem empregadas no texto.

- I- A primeira estrofe do poema apresenta um mundo fora dos padrões normais, pois propõe duas metáforas que estabelecem uma inversão entre a fauna e a flora marinha.
- II- “Mundo silencioso que não atinge/A agitação das ondas” e “Mas por mais bela que seja cada coisa/Tem um monstro em si suspenso”, temos exemplos de antíteses.
- III- A estranheza da paisagem também se manifesta pela descrição de características e comportamentos surpreendentes dos seres submarinos. A figura de linguagem que enfatiza essa atmosfera incomum da cena descrita é a personificação.
- IV- Em “Dos seus mil braços,” temos uma metonímia, pois expressa uma parte pelo todo.

Analise as proposições e marque a alternativa correta.

- a) II e III
- b) I, II, III
- c) I e IV
- d) II, III e IV
- e) I e III

### 14ª QUESTÃO

Leia o segmento de texto abaixo.

“Nós nunca tínhamos ido à Amazônia, nunca tínhamos visto os rios da região, mas sabíamos seus nomes. Por que é um mistério que nunca esclareci.”

A propósito desse segmento é INCORRETO afirmar que:

- a) O termo **mas** poderia ser substituído por **embora**, sem que fossem necessários quaisquer ajustes.
- b) A repetição do termo **nunca** reforça a relação de oposição que o **mas** estabelece.
- c) O **mas** poderia ser substituído por **no entanto**, sem alterar o sentido do enunciado.
- d) O acréscimo do termo **embora**, no início do enunciado, implicaria supressão do **mas** e alteração nas formas verbais.
- e) A palavra **mistério** caracteriza, ironicamente, uma situação, segundo o texto, contraditória e incompreensível.

### 15ª QUESTÃO

Assinale a alternativa que completa adequadamente as lacunas do enunciado:

A biblioteca já informou \_\_\_\_\_ vezes que, para a retirada de livros e revistas \_\_\_\_\_ de seu acervo, é \_\_\_\_\_ a apresentação de documento de identidade e de comprovante de endereço.

- a) bastantes – raras – obrigatório
- b) bastante – raras – obrigatório
- c) bastantes – raros – obrigatória
- d) bastante – raros – obrigatória
- e) bastantes – raros – obrigatório

# RACIOCÍNIO LÓGICO

## 16ª QUESTÃO

Marque qual a proposição que satisfaz a tabela-verdade seguinte:

p	q	?
V	V	V
V	F	V
F	V	V
F	F	F

- a)  $p \wedge q$
- b)  $q \rightarrow p$
- c)  $p \vee q$
- d)  $p \rightarrow q$
- e)  $p \leftrightarrow q$

## 17ª QUESTÃO

No conjunto de sentenças abaixo, pode-se afirmar que as duas proposições lógicas são.

- I- Minha casa é bonita.
- II- Acabe já com essa brincadeira.
- III- Maria fala espanhol.
- IV- O homem já foi ao espaço sideral.
- V- Que dia excelente!

- a) Apenas III e IV.
- b) Nenhuma.
- c) Apenas I e II.
- d) Apenas II e III.
- e) Todas.

## 18ª QUESTÃO

Dada à proposição “Carlos já foi jantar e Pedro está com fome, ou vamos todos a passear”, pode-se afirmar que:

- a) “Carlos já foi jantar” é a antecedente da antecedente da proposição dada.
- b) O conectivo é “e”.
- c) “Pedro está com fome” é a antecedente da proposição dada.
- d) “Vamos todos passear” é a consequente da antecedente da proposição dada.
- e) “Carlos já foi jantar e Pedro está com fome” é a consequente da proposição dada.

## 19ª QUESTÃO

Dada à proposição “João treina todos os dias, mas não consegue ganhar a competição”. Nela, o conectivo lógico é:

- a) Bicondicional.
- b) Disjunção inclusiva
- c) Disjunção exclusiva.
- d) Condicional.
- e) Conjunção.

## 20ª QUESTÃO

A negação de “José está feliz e Maria é pobre” é:

- a) José é rico e Maria é infeliz.
- b) José não é feliz e Maria não é pobre.
- c) José é pobre e Maria é feliz.
- d) José está pobre ou Maria não é feliz.
- e) José não está feliz ou Maria não é pobre.

### 21ª QUESTÃO

Sejam as proposições:

p: Alice é estudiosa

q: Douglas joga basquete

Então,  $\sim p(\sim q \vee q)$ , em linguagem corrente, é:

- a) Alice é estudiosa e Douglas não joga basquete.
- b) Alice é estudiosa ou Douglas não joga basquete.
- c) Alice não é estudiosa e Douglas não joga basquete.
- d) Alice não é estudiosa ou Douglas joga basquete.
- e) Alice é estudiosa ou Douglas joga basquete.

### 22ª QUESTÃO

Qual das afirmativas de acordo com a Lógica denomina-se **tautologia**:

- a) Proposição composta que é sempre falsa.
- b) Proposição composta que é sempre verdadeira.
- c) Proposição simples que é sempre verdadeira.
- d) Proposição simples que é sempre falsa.
- e) Proposição simples que é sempre verdadeira ou falsa.

### 23ª QUESTÃO

Quais números completam de maneira adequada (tipo dominó) a sequência dos quadros abaixo?

3
4

5
8


12
22

17
32

- a) 16 e 22
- b) 8 e 16
- c) 16 e 24
- d) 8 e 14
- e) 10 e 22

### 24ª QUESTÃO

Afirmar que “Paulo é ator ou Francisco não é advogado” é logicamente equivalente a dizer que:

- a) Paulo não é ator e Francisco é advogado.
- b) Paulo é ator se e somente se Francisco não é advogado.
- c) Se Paulo é ator, então Francisco não é advogado.
- d) Se Paulo não é ator, então Francisco é advogado.
- e) Se Francisco é advogado, então Paulo é ator.

### 25ª QUESTÃO

Assinale a opção verdadeira.

- a) Se  $2 = 3$ , então  $2 + 4 = 5$
- b)  $2 = 4$  e  $2 + 4 = 5$
- c) Se  $2 = 2$ , então  $2 + 4 = 5$
- d)  $2 = 4$  ou  $2 + 4 = 5$
- e)  $2 = 2$  se e somente se  $2 + 4 = 5$



# CONHECIMENTOS ESPECÍFICOS

## 26ª QUESTÃO

Roman Jakobson, linguista Russo, classifica a tradução em três tipos. São eles:

- a) intralingual, interlingual e intersemiótica.
- b) interlingual, intertextual e intersemiótica.
- c) intersemiótica, textual e interlingual.
- d) intertextual, interlingual e lingual.
- e) textual, lingual e intersemiótica.

## 27ª QUESTÃO

O intérprete de língua de sinais, antes de fazer interpretação, deverá tomar algumas providências:

- a) Treinar a versão voz e a sinalização.
- b) Não é necessário ver previamente o conteúdo, deverá usar qualquer sinal, ficar sem apoio e posicionar-se em qualquer lugar.
- c) Chegar ao local do evento, posicionar-se e interpretar.
- d) Ver a prévia do conteúdo a ser interpretado, sinais específicos, local para a interpretação e selecionar alguém para o apoio.
- e) Apenas interpretar e selecionar alguém para o apoio.

## 28ª QUESTÃO

No Decreto nº 5.626/2005, artigo 14, parágrafo III, para que seja garantido o acesso ao atendimento educacional especializado às pessoas surdas, as escolas devem ser providas de:

- a) Professor surdo ou instrutor surdo de Libras; tradutor e intérprete de Libras – língua portuguesa; professor de língua portuguesa como primeira língua; professor regente de classe com conhecimento de Libras.
- b) Professor ou instrutor de Libras; tradutor e intérprete de Libras- língua portuguesa; professor de língua portuguesa como segunda língua; professor regente de classe com conhecimento acerca da singularidade linguística dos alunos surdos.
- c) Instrutor surdo ou instrutor ouvinte de Libras- língua portuguesa; tradutor e intérprete de Libras- língua portuguesa; professor de língua portuguesa como segunda língua; professor regente de classe com conhecimento de Libras.
- d) Instrutor ou professor regente de classe com conhecimento de Libras; tradutor e intérprete de Libras- língua portuguesa; professor de língua portuguesa como primeira língua; professor itinerante de Libras.
- e) Professor surdo ou instrutor surdo de Libras; professor de língua portuguesa como segunda língua.

## 29ª QUESTÃO

No dia 1º de setembro de 2010, o presidente Luiz Inácio Lula da Silva sancionou a lei nº 12.319, que tem como função:

- a) A oficialização da Língua Brasileira de Sinais (Libras).
- b) A acessibilidade do Surdo ao Ensino Superior.
- c) A regulamentação da Língua Brasileira de Sinais (Libras).
- d) O direito do surdo a participar de cursos profissionalizantes.
- e) A regulamentação do exercício da profissão de tradutor e intérprete da Língua Brasileira de Sinais (Libras), definindo critérios para sua formação e atuação.

## 30ª QUESTÃO

Ao realizar a interpretação da língua falada para a língua sinalizada e vice-versa, o intérprete de Libras tem que papel?

- a) Realizar a interpretação da língua portuguesa falada no Brasil para a língua sinalizada no Brasil, a LIBRAS e vice-versa, sempre que necessário. Podendo o intérprete fazer, quando julgar importante, intervenção na conversação. Essa exceção está prevista no código de ética dos intérpretes de LIBRAS.
- b) Realizar a interpretação da língua falada para a língua sinalizada e vice-versa somente nas situações educacionais, por isso é que professores de surdos são considerados intérpretes de língua de sinais.
- c) Realizar a interpretação da língua falada para a língua sinalizada e vice-versa, observando os seguintes preceitos éticos: confiabilidade (sigilo profissional); imparcialidade (o intérprete deve ser neutro e não interferir com opiniões próprias); discrição (o intérprete deve estabelecer limites no seu envolvimento durante a atuação); distância profissional (o profissional intérprete e sua vida pessoal são separados); fidelidade (a interpretação deve ser fiel, o intérprete não pode alterar a informação por querer ajudar ou ter opiniões a respeito de algum assunto, o objetivo da interpretação é passar o que realmente foi dito).
- d) Realizar a interpretação da língua falada para a língua sinalizada e vice-versa, sempre que for solicitado ou nos casos em que o intérprete julgar ser necessário. O profissional intérprete é isento de qualquer responsabilidade caso não conheça o código de ética dos intérpretes, que é um instrumento que orienta o profissional intérprete na sua atuação. O intérprete, nestes casos, apenas tem a responsabilidade pela veracidade e fidelidade das informações judiciais.
- e) Realizar a interpretação da língua falada para a língua sinalizada e vice-versa. O intérprete não tem a responsabilidade de manter confiabilidade, ele tem que interferir com opiniões próprias a respeito de algum assunto que o Surdo não conheça no momento em que está sendo questionado.

### 31ª QUESTÃO

Em vários países há tradutores e intérpretes de língua de sinais. A história da constituição deste profissional se deu a partir de atividades voluntárias que foram valorizadas enquanto atividade laboral na medida em que os surdos foram conquistando o seu exercício de cidadania. No Brasil, o exercício da atividade do tradutor/intérprete teve início:

- a) Na área de pesquisa nos anos 90.
- b) Na área educacional durante os anos 90.
- c) Na área judicial durante os anos 80.
- d) Na área médica durante os anos 70.
- e) No campo religioso durante os anos 80.

### 32ª QUESTÃO

Nomeie as características gramaticais apresentadas na coluna da direita de acordo com a língua que está à esquerda: Assinale a coluna que tem a numeração correta da coluna da direita, de cima para baixo.

LBS- Libras	( ) Baseada nas experiências visuais e na simultaneidade de parâmetros.
LP- Língua Portuguesa	( ) Utiliza a estrutura frasal tópico – comentário. ( ) Apresenta marcação de gênero e desinências verbais. ( ) As expressões faciais podem ser substituídas pela prosódia. ( ) As expressões faciais podem ser substituídas pela prosódia. Sua sintaxe é linear, com estruturas predominantemente em S-V-O.

- a) LBS-LP-LP-LBS-LBS.
- b) LBS-LBS-LP-LP-LP.
- c) LBS-LP-LBS-LP-LP.
- d) LP-LP-LBS-LP-LBS.
- e) LP-LBS-LBS-LBS-LBS.

### 33ª QUESTÃO

Os estudos de Felipe (1989) e Ferreira-Brito (1990) mostram que existem várias possibilidades de ordenação da frase na LIBRAS, mas, apesar dessa flexibilidade, parece haver uma ordenação básica, que é:

- a) Objeto – verbo – sujeito.
- b) Configurações de mãos – locação – movimento.
- c) Objeto – sujeito – verbo.
- d) Verbo – objeto – sujeito.
- e) Sujeito – verbo – objeto.

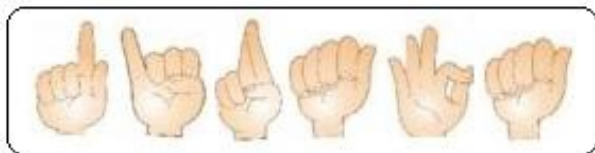
### 34ª QUESTÃO

Na atuação, o intérprete de Libras pode fazer uso de dois tipos de interpretação: a simultânea e a consecutiva. Elas possuem a diferença de que:

- a) Ambas transformam a mensagem da língua fonte para a língua alvo, mas a primeira o faz em tempo real e a segunda, com um pequeno lapso de tempo.
- b) A primeira se caracteriza por transformar a mensagem da língua alvo para a língua fonte, enquanto que a segunda o faz da língua meta para a língua alvo.
- c) Ambas transformam a mensagem da língua alvo para a língua meta, mas a primeira o faz com um pequeno lapso de tempo e a segunda, em tempo real.
- d) A segunda se caracteriza por transformar a mensagem da língua meta para a língua fonte, ao passo que a primeira o faz da língua alvo para a língua meta.
- e) Ambas transformam a mensagem da língua alvo para a língua fonte.

### 35ª QUESTÃO

A imagem abaixo apresenta uma palavra soletrada em Libras, utilizando o alfabeto manual.



www.girafamania.com.br

O alfabeto manual é:

- a) Um empréstimo linguístico.
- b) Uma dêixis espontânea.
- c) A Libras
- d) A escrita de sinais.
- e) Uma transcrição fonética.

### 36ª QUESTÃO

Existem verbos em Libras, que têm a incorporação da negação. São exemplos desse processo os verbos:

- a) NÃO-CONHECER, NÃO-BEBER, NÃO-TER.
- b) NÃO-TRABALHAR, NÃO-QUERER, NÃO-SABER.
- c) NÃO-TER, NÃO-GOSTAR, NÃO-SABER.
- d) NÃO-TRABALHAR, NÃO-LER, NÃO-COMER.
- e) NÃO-PODER, NÃO-ESCREVER, NÃO-COMER.

### 37ª QUESTÃO

Os sinais TER e FEIO, possuem parâmetros iguais, que são:

- a) Expressão facial e orientação.
- b) Ponto de articulação e configuração de mão.
- c) Orientação e movimento.
- d) Direção e orientação.
- e) Configuração de mão e expressão facial.

### 38ª QUESTÃO

No nível morfológico, as expressões não manuais estão relacionadas ao grau e mostram a intencionalidade do sinal que se produz. Assinale a alternativa em que utilizamos expressões não manuais associando ao grau de intensidade.

- a) CORRER muito.
- b) VOCÊ QUER SORVETE GRANDE?
- c) BONITO – BONITINHO – MAIS BONITO – BONITÃO.
- d) SE FIZER MUITO SOL, EU VOU À PRAIA.
- e) VOCÊ É MAIS VELH@ DO-QUE EL@.

### 39ª QUESTÃO

Classificadores existem em várias línguas do mundo, inclusive em língua de sinais em que servem para descrever pessoas, animais e objetos e para indicar a movimentação ou a localização de pessoas, animais e objetos. E muitas vezes, funcionam como marcadores de concordância. São exemplos de classificadores para animal, pessoa e objeto:

- a) FUGIR, PERGUNTAR, ROUBAR.
- b) GRITAR, FALAR, ANDAR.
- c) DEITAR, LEVANTAR, CAIR.
- d) CHUTAR, PASSEAR, CORRER.
- e) COMER, NAMORAR, DANÇAR.

### 40ª QUESTÃO

Karin Strobel escreveu um livro denominado “*A imagem do outro sobre a cultura surda*”. Neste livro existe um capítulo em que ela fala de oito artefatos do povo surdo. São eles:

- a) Experiências visuais, linguístico, familiar, literatura surda, vida social e esportiva, artes visuais, político e materiais.
- b) Linguístico, familiar, experiências visuais, vida social, esportes, literatura surda, artes visuais, político.
- c) Literatura surda, experiências visuais, desenho de sinais, familiar, vida social e esportiva, linguístico e político.
- d) Experiências visuais, literatura surda, identidades surdas, familiar, político, materiais, linguístico, artes visuais.
- e) Familiar, experiências visuais, literatura muda, político, artes visuais, escrita de sinais, vida social e esportiva, linguístico.