



PREFEITURA MUNICIPAL DE GUARABIRA-PB

Concurso Público - 2013

NÍVEL MÉDIO/TÉCNICO

Intérprete de Libras

EXAME GRAFOTÉCNICO

(Transcreva a frase escrita abaixo no local indicado na sua Folha de Respostas)

“[...] homens e mulheres são iguais em direitos e obrigações, nos termos desta Constituição” (CF/88)

Instruções para a realização das provas

- ✓ Verifique se este caderno contém **40 (quarenta)** questões de múltipla escolha, sendo Português de **01 a 10**, Informática de **11 a 20**, Noções de Administração Pública de **21 a 25** e Conhecimentos Específicos de **26 a 40**.
- ✓ Observe se há falhas ou imperfeições gráficas que causem dúvidas. Caso existam, comunique imediatamente ao Fiscal de Sala.
- ✓ Verifique se os dados existentes na folha de resposta conferem com os dados do Cartão de Inscrição e da etiqueta afixada na sua carteira.
- ✓ Esta prova tem duração de **4 (quatro)** horas, sendo o início às 14h00. Não é permitida a saída do candidato antes de esgotado o tempo mínimo de **3 (três)** horas.
- ✓ **É vedado, durante a prova, o intercâmbio ou empréstimo de material de qualquer natureza entre os candidatos, bem como o uso de celulares, calculadoras e/ou qualquer outro tipo de equipamento eletrônico. A fraude, ou tentativa, a indisciplina e o desrespeito às autoridades encarregadas dos trabalhos são faltas que eliminam o candidato.**
- ✓ Assine, ao sair da sala, a **folha de presença** e entregue o seu caderno de provas e a folha de respostas, devidamente assinada, ao Fiscal de Sala.

PORTUGUÊS

Leia o texto 01 e responda às questões de 01 a 05.

Texto 01:

Luiz, respeita Gonzaga

1 Impossível dissociar as histórias de Luiz Gonzaga do Nascimento, o Gonzagão, e de seu filho Gonzaguinha, ainda que as duas
2 vidas tenham sido vividas em grande parte distantes uma da outra. Não é à toa que a jornalista Regina Echeverria uniu as biografias dos
3 dois músicos em uma só, em Gonzaguinha e Gonzagão (Leya, 416 p., R\$ 39,90).

4 O relato, que serviu de inspiração e base para o roteiro do filme *Gonzaga - De pai para filho* (estreou nos cinemas no fim de
5 outubro), é pautado pelos dolorosos sentimentos que deram o tom da relação entre o Rei do Baião e seu herdeiro. O filho de Gonzagão
6 foi criado longe do pai após a morte da mãe, e guardou mágoas ora pelo distanciamento, ora pela falta de reconhecimento do pai. Em
7 nenhum momento há a certeza de que o filho é legitimamente de Gonzaga.

8 O ressentimento da distância e as feridas das desavenças de opiniões e valores são tratados com precisão de detalhes e
9 sutileza no tratamento das palavras, talvez porque a autora tenha tido o privilégio de acessar uma conversa de horas gravada por pai
10 e filho durante um período de conciliação em que fizeram uma tournê juntos. No diálogo, os músicos passaram a limpo seu relacionamento
11 e reabriram chagas e traumas antigos, para então conseguir cicatrizá-los. Uma história emocionante que descreve não apenas a
12 importância dos Gonzaga para a música brasileira, como mostram diferentes contextos históricos, políticos, culturais e regionais que
13 pautaram gerações e suas ideologias, mudaram valores e criaram cisões em famílias de todo o país.

Carmen Guerreiro. *Revista Língua Portuguesa*.
São Paulo: Segmento, Ano 8, nº 87, 2013, p. 60.

1ª QUESTÃO

A ideia central do texto trata:

- a) Dos sentimentos que deram origem à relação entre pai e filho.
- b) Da obra artística de dois grandes músicos brasileiros que viveram unidos para divulgar a cultura nordestina.
- c) Do livro *Gonzaga e Gonzagão* que deu origem ao filme “*Gonzaga – De pai para filho*”.
- d) Do reconhecimento de Gonzaga em relação à paternidade do filho.
- e) Da influência de Gonzaga na carreira musical do filho.

2ª QUESTÃO

Em relação ao uso da vírgula no título, pode-se concluir que:

- I- É possível retirar a vírgula sem alterar o sentido do enunciado.
- II- A presença da vírgula implica na função sintática e semântica do termo Luiz.
- III- Os termos “Luiz e Gonzaga” assumem funções no mesmo nível de significação.

Analise as proposições e marque a alternativa que apresenta, apenas, a(s) correta(s).

- a) II e III
- b) I e II
- c) III
- d) II
- e) I

3ª QUESTÃO

A função emotiva da linguagem é realçada no texto em algumas construções.

Marque a única alternativa em que, nos fragmentos, não se identifica esta função.

- a) “O filho de Gonzagão [...] guardou mágoas ora pelo distanciamento, ora pela falta de reconhecimento do pai”.
- b) “O relato [...] é pautado pelos dolorosos sentimentos que deram o tom da relação entre o Rei do Baião e seu herdeiro”.
- c) “Em nenhum momento há a certeza de que o filho é legitimamente de Gonzaga”.
- d) “O ressentimento da distância e as feridas das desavenças de opiniões e valores são tratados com precisão de detalhes [...]”.
- e) “No diálogo, os músicos passaram a limpo seu relacionamento e reabriram chagas e traumas antigos, para então conseguir cicatrizá-los”.

4ª QUESTÃO

Em “Impossível dissociar as histórias de Luiz Gonzaga do Nascimento, o **Gonzagão**, e de seu filho Gonzaguinha [...]” (linha 1), o termo em destaque assume a função sintática de:

- a) Aposto explicativo, porque identifica o nome ao qual ele se refere.
- b) Objeto indireto pleonástico, tendo em vista a repetição do nome de Luiz Gonzaga.
- c) Predicativo do sujeito, pois expressa uma característica de Gonzaga.
- d) Complemento nominal, pois ratifica o sentido do nome Luiz Gonzaga.
- e) Adjunto adnominal, tendo em vista ter relação direta com o nome Luiz Gonzaga do Nascimento.

5ª QUESTÃO

No texto, Luiz Gonzaga do Nascimento é chamado “O Rei do Baião”. Esta figura de linguagem é denominada de:

- a) Catacrese, porque utiliza um termo fora de seu sentido próprio.
- b) Metáfora, porque emprega uma palavra fora de seu sentido próprio.
- c) Metonímia, tendo em vista que substitui um termo por outro com o qual existe uma relação de significado.
- d) Comparação, pois relaciona características de uma pessoa que tem qualidades em comum.
- e) Antonomásia, pois salienta as qualidades ou fato notável de uma pessoa.

6ª QUESTÃO

O enunciado na imagem, ao lado, mostra que o autor:

- I- Usou intencionalmente a linguagem de forma paradoxal para causar impacto na produção do sentido.
- II- Demonstra que as diferenças de sentido das palavras revelam a multiplicidade de uso da linguagem.
- III- Propiciou uma ambiguidade na elaboração do enunciado, produzindo falta de clareza e imprecisão de linguagem.

Analise as proposições e marque a alternativa que apresenta, apenas, a(s) correta(s).

- a) II
- b) I e II
- c) I
- d) II e III
- e) I e III



Leia o texto 02 e responda à questão 07.

Texto 02:

Pronominais

Dê-me um cigarro
Diz a gramática
Do professor e do aluno
E do mulato sabido

Mas o bom negro e bom branco
Da Nação Brasileira
Dizem todos os dias
Deixe disso camarada
Me dá um cigarro

ANDRADE, Oswald de. **Pau Brasil**. São Paulo: Globo, 2003, p. 167.

7ª QUESTÃO

Em relação ao texto, pode-se afirmar que:

- () Prevalece a função poética identificada pela sua forma composicional.
- () Apresenta duas variantes linguísticas de uso do pronome oblíquo “ME”.
- () Indica que só é correto o uso do pronome “ME” em início de enunciados na linguagem coloquial.

Analise as proposições e assinale (V) para as verdadeiras e (F) para as falsas.
Marque a alternativa correta.

- a) VFV
- b) FFV
- c) VVF
- d) FVF
- e) VFF

Leia o texto 03 e responda à questão 08.

Texto 03:

Um músico mambembe resolve ganhar algum dinheiro tocando sanfona no meio da praça. Aparece um fiscal e o interrompe:

- Você tem licença?
- Não.
- Então, me acompanhe.
- Claro. E que música o senhor vai cantar?

Brasil: Almanaque de cultura popular, São Paulo, n° 97, maio de 2007, p. 34.

8ª QUESTÃO

Do texto é possível afirmar que:

- I- Apresenta características de texto humorístico, tendo em vista envolver numa situação comunicativa a interação entre interlocutores de forma lúdica.
- II- A comicidade do texto se revela por meio da ambiguidade gerada pelo sentido do verbo “acompanhar”.
- III- O texto registra um diálogo entre dois personagens sob a forma de discurso direto.

Analise as proposições e marque a alternativa que apresenta a(s) correta(s).

- a) II, apenas
- b) II e III, apenas
- c) I e II, apenas
- d) I, II e III
- e) III, apenas

9ª QUESTÃO

**Tente imaginar
um mundo
sem professores.
É só imaginar
um mundo
sem nenhuma
outra profissão.**

Do enunciado, retirado de uma publicidade veiculada pela Revista Nova Escola em março de 2013, pode-se inferir que:

- I- Há um reconhecimento sobre a profissão docente como indispensável em todas as profissões.
- II- Compete ao professor determinadas competências que garantem o acesso a uma educação de qualidade.
- III- Atuar profissionalmente numa sociedade competitiva depende, a priori, de bons professores.

Analise as proposições e marque a alternativa que apresenta, apenas, a(s) correta(s).

- a) I e III
- b) I e II
- c) II e III
- d) II
- e) III

10ª QUESTÃO

Do anúncio de chocolate, abaixo, que foi publicado no jornal Metro de 14/11/2007, pode-se concluir que:



- () O termo “Quando” é um referente temporal que nomeia a oração subordinada adverbial.
- () O enunciado “ele se derrete todo” faz referência a uma ação consequente do enunciado posterior.
- () O termo “Ele” remete à pessoa que mordeu o chocolate.

Analise as proposições e assinale (V) para as verdadeiras e (F) para as falsas.

Marque a alternativa correta.

- a) VFV
- b) FFV
- c) VVF
- d) FVF
- e) VFF

INFORMÁTICA

11ª QUESTÃO

Sobre os componentes básicos de um computador, fazem obrigatoriamente parte de um computador típico:

- I- Unidade central de processamento (CPU).
- II- Memória principal.
- III- Sistema de entrada e saída.
- IV- Sistema operacional Windows.

Estão corretos apenas os itens:

- a) II e III.
- b) I, II e IV.
- c) II, III e IV.
- d) I, III e IV.
- e) I, II e III.

12ª QUESTÃO

Sobre o sistema operacional Windows 7, julgue os itens a seguir:

- I- A área de trabalho é a principal área exibida na tela quando você liga o computador e faz logon Windows.
- II- Na área de trabalho é possível colocar itens, que são imagens pequenas que representam arquivos, pastas, programas e outros itens.
- III- O Windows organiza os ícones em colunas no lado direito da área de trabalho, onde o ícone é fixado e sua posição não pode ser alterada.

Estão corretos os itens:

- a) I e II, apenas
- b) I e III, apenas
- c) I, apenas
- d) II, apenas
- e) I, II e III

13ª QUESTÃO

O Mozilla Firefox é um:

- a) Editor de planilhas.
- b) Browser.
- c) Editor de textos.
- d) Sistema operacional.
- e) Banco de dados.

14ª QUESTÃO

Os ícones abaixo servem, no Microsoft Word 2010, respectivamente, para:



- a) Alterar as letras para caixa alta; Realçar a cor da fonte.
- b) Alterar a cor da fonte utilizada; Aumentar o avanço do parágrafo.
- c) Realçar a cor da fonte; Sublinhar o termo selecionado.
- d) Grifar o termo selecionado; Aumentar o avanço do parágrafo.
- e) Alterar a cor da fonte utilizada; Verificar a ortografia e gramática.

15ª QUESTÃO

O chefe pediu à sua secretária para que ela alterasse um texto da seguinte forma: Queria o texto justificado, sublinhado e com espaçamento de 1,5 pt entre as linhas. Imediatamente, a secretária disse que já havia formatado. De forma ágil, ela utilizou comandos de formatação de caracteres. Os comandos que realizam tais tarefas no Microsoft Office 2010 são, respectivamente:

- a) Ctrl+e; Ctrl+s; Ctrl+1.
- b) Ctrl+j; Ctrl+u; Ctrl+5.
- c) Ctrl+c; Ctrl+n; Ctrl+15.
- d) Ctrl+j; Ctrl+s; Ctrl+15.
- e) Ctrl+e; Ctrl+u; Ctrl+1.

16ª QUESTÃO

Baseado nos conceitos da Internet, julgue os itens a seguir:

- I- Um link é um tipo de arquivo que tem a função de verificar se uma página da Internet é realmente segura.
- II- O padrão .com utilizado comumente em endereços eletrônicos indica que o site possui fins comerciais.
- III- O padrão .gov indica que o site possui fins organizacionais.
- IV- HTML (HyperText Markup Language) é uma linguagem utilizada para produzir páginas na Web e que pode ser interpretada por navegadores.

Estão corretos apenas os itens:

- a) III e IV.
- b) I e II.
- c) I e IV.
- d) II e IV.
- e) II e III.

17ª QUESTÃO

Dentre os programas a seguir, qual NÃO faz parte da suíte Microsoft Office 2013?

- a) Messenger.
- b) Skype.
- c) PowerPoint.
- d) Outlook.
- e) Excel.

18ª QUESTÃO

Sobre o sistema Windows 7, julgue os itens a seguir:

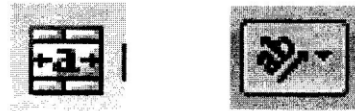
- I- Desligamento: o sistema desliga o computador fechando todos os programas. Quando o computador for ligado novamente, o sistema irá carregar todo o sistema operacional do zero.
- II- Suspensão (dormir): o sistema grava a situação atual do Windows no disco rígido e então se desliga. Quando o computador for ligado novamente, o sistema irá carregar as informações contidas no disco rígido e retomar igual ao momento em que estava quando foi solicitada a suspensão, inclusive com os programas carregados e arquivos abertos.
- III- Hibernação: o sistema diminui a velocidade do processador e da memória, desliga os ventiladores e passa a gastar o mínimo de energia. Quando o computador for ligado novamente, tudo estará exatamente da mesma maneira, desde que não falte energia neste período, pois ele estava ligado e os dados continuavam na memória principal.
- IV- Suspensão Híbrida: união entre a hibernação e a suspensão. Quando o computador entra em suspensão híbrida é feita uma cópia da situação atual do Windows para o disco rígido, e a velocidade do processador e da memória é diminuída.

Estão corretos apenas os itens:

- a) II e IV.
- b) I e III.
- c) III e IV.
- d) II e III.
- e) I e IV.

19ª QUESTÃO

Os ícones abaixo servem, no Microsoft Excel 2010, respectivamente, para:



- a) Aumentar espaço da célula; Sublinhar texto.
- b) Alterar orientação do texto; Mesclar células.
- c) Copiar conteúdo da célula; Alterar orientação do texto.
- d) Mesclar células; Sublinhar texto.
- e) Mesclar células; Alterar orientação do texto.

20ª QUESTÃO

Um usuário está montando uma planilha no Excel 2010 e digitou os números 15, 18, 12 e 23 nas células A1, A2, A3 e A4 respectivamente. Em seguida, inseriu as fórmulas =LARGE(A1:A4;3) na célula B1 e =PRODUCT(B1;3) na célula B2. Ao alterar o conteúdo da célula A1 de 15 para 25, na célula B2 será mostrado o seguinte número:

- a) 54
- b) 35
- c) 36
- d) 69
- e) 75

NOÇÕES DE ADMINISTRAÇÃO PÚBLICA

21ª QUESTÃO

Em relação à organização da administração pública, analise os itens a seguir e marque com (V) se a assertiva for verdadeira e com (F) se for falsa. Ao final, assinale a opção correspondente.

- () É facultativo às pessoas políticas da administração direta ou às entidades da administração indireta realizar a distribuição interna de competências entre vários órgãos que pertencem a uma mesma pessoa jurídica, através da descentralização administrativa.
- () Tendo em vista que a desconcentração administrativa ocorre entre pessoas jurídicas diversas, não existe, portanto, relação de hierarquia entre estas pessoas jurídicas.
- () A centralização ocorre quando os entes federados da administração direta executam suas tarefas de forma direta, ou seja, através de órgãos e agentes administrativos que compõem sua estrutura funcional.
- () É incorreto afirmar que um serviço público pode ser executado de forma centralizada mediante desconcentração administrativa.

- a) VFVV
- b) VVFV
- c) FVFF
- d) FFVF
- e) VVVV

22ª QUESTÃO

Considere que Platão, prefeito de município da Federação, após assumir seu mandato de prefeito no ano de 2013, resolveu praticar remoção do servidor público Aristóteles, da zona urbana para a zona rural, com a finalidade de puni-lo, devido ao fato de Aristóteles ter apoiado seu adversário político durante o período de campanha eleitoral. O referido ato praticado pelo prefeito Platão desrespeita o seguinte princípio:

- a) Legalidade.
- b) Eficiência.
- c) Continuidade dos Serviços Públicos.
- d) Publicidade.
- e) Impessoalidade.

23ª QUESTÃO

Em relação aos deveres e poderes administrativos, assinale a opção INCORRETA.

- a) O poder hierárquico não ocorre entre pessoas jurídicas distintas, nem entre os Poderes da República.
- b) A revogação de atos administrativos, quando a administração pública os considera inconvenientes ou inoportunos, tem fundamento no poder discricionário.
- c) As faculdades, que gozam os administradores, de dar ordens, fiscalizar, delegar e avocar atribuições ou de rever os atos de agentes administrativos inferiores, decorrem do poder disciplinar.
- d) Com fundamento no dever de obediência e no poder hierárquico, os servidores públicos têm o dever de acatar e cumprir as ordens de seus superiores hierárquicos, exceto quando manifestamente ilegais.
- e) O poder disciplinar da administração pública não se confunde com o poder punitivo do Estado, realizado pelo Poder Judiciário.

24ª QUESTÃO

Em se tratando dos atos administrativos, pode-se afirmar corretamente:

- a) O mérito administrativo consubstancia-se na análise da oportunidade e conveniência da realização do ato administrativo por parte da administração pública, cabendo ao Poder Judiciário realizar a revogação dos atos que forem considerados inoportunos ou inconvenientes para a administração pública.
- b) Atos discricionários são aqueles sobre os quais, em regra, a Administração pode atuar com certa liberdade de escolha em relação aos elementos motivo e objeto, tendo em vista que a competência, a finalidade e a forma são elementos vinculados pela lei.
- c) Atos administrativos gerais ou normativos são aqueles expedidos com destinatários determinados, com finalidade normativa, alcançando todos os sujeitos que se encontrem na mesma situação de fato abrangida por seus preceitos.
- d) Os atos administrativos gerais, devido ao seu caráter normativo, não podem ser revogados, cabendo, tão-somente, serem atacados diretamente por ação judicial.
- e) Atos de gestão são todos aqueles que a Administração pratica usando de sua supremacia sobre o administrado ou servidor e lhes impõe obrigatório atendimento.

25ª QUESTÃO

De acordo com a Lei Orgânica do Município de Guarabira, a administração é obrigada a fornecer a qualquer interessado certidão de atos, contratos, decisões ou pareceres que não tenham sido previamente declarados sigilosos, no prazo máximo de:

- a) Quarenta e cinco dias.
- b) Noventa dias.
- c) Sessenta dias.
- d) Trinta dias.
- e) Quinze dias.

CONHECIMENTOS ESPECÍFICOS

26ª QUESTÃO

Os verbos que sofrem alterações para especificar ações tipo: ajudar, avisar, perguntar, responder etc. são classificados como:

- a) Verbos que incorporam a negação.
- b) Verbos que incorporam os objetos.
- c) Verbos não direcionais.
- d) Verbos classificadores.
- e) Verbos direcionais.

27ª QUESTÃO

Qual das alternativas abaixo apresenta sinais que constituem um par mínimo em Libras?

- a) SÁBADO/APRENDER.
- b) SÁBADO/SEXTA.
- c) LARANJA/NÚMERO.
- d) SÁBADO/LARANJA.
- e) SÁBADO/COMER.

28ª QUESTÃO

Com relação aos sinais na Libras é correto afirmar que estes são constituídos a partir de:

- a) Seis parâmetros formacionais.
- b) Quatro parâmetros formacionais.
- c) Cinco parâmetros formacionais.
- d) Classificadores e gestos.
- e) Sinais soletrados.

29ª QUESTÃO

Com relação às afirmações:

- I- A língua de sinais é um conjunto de gestos que interpretam línguas orais.
- II- Na língua de sinais, a cada necessidade surge um novo sinal.
- III- A língua de sinais é universal.
- IV- A Libras é uma língua de modalidade espaço-visual.
- V- Há, no Brasil, pessoas surdas que não estão inseridas em comunidades surdas.

Estão CORRETAS:

- a) Todas
- b) I, II e V, apenas.
- c) I, IV e V, apenas.
- d) II, IV e V, apenas.
- e) I e II, apenas.

30ª QUESTÃO

Quais sinais abaixo incorporam a negação?

- a) TER-NÃO; PODER-NÃO; EXPLICAR NÃO; SABER-NÃO.
- b) GOSTAR-NÃO; DAR NÃO; IR NÃO; COMER NÃO.
- c) TER-NÃO; PODER-NÃO; PRECISAR-NÃO; SABER-NÃO.
- d) QUERER-NÃO; CONHECER-NÃO; DAR NÃO; IR NÃO.
- e) VIAJAR NÃO; PODER-NÃO; PRECISAR-NÃO; SABER-NÃO.

31ª QUESTÃO

“Uma palavra da língua portuguesa que, por empréstimo, passou a pertencer à Libras por ser expressa pelo alfabeto manual com uma incorporação de movimento próprio desta língua”. (FELIPE, 2009). Essa definição corresponde a:

- a) Sinal soletrado.
- b) Datilologia.
- c) Escrita no ar.
- d) Alfabeto manual.
- e) Grafismo.

32ª QUESTÃO

O Art. 17 do Decreto nº 5.626/05, que regulamenta a Lei nº 10.436/02, dispõe sobre a formação do tradutor e intérprete de LIBRAS. Este artigo prevê que a formação do tradutor e intérprete de Libras/Português deve ocorrer:

- a) Nos cursos de formação continuada promovidos por instituições de ensino superior e instituições credenciadas por secretarias de educação.
- b) Em cursos de educação profissional.
- c) Em cursos de extensão universitária.
- d) Por meio de curso superior de Tradução e Interpretação, com habilitação em Libras – Língua Portuguesa.
- e) Nas associações de surdos.

33ª QUESTÃO

Observando-se as características nas produções na língua portuguesa e na Libras percebem-se as seguintes diferenças:

- I- A língua de sinais apresenta uma sintaxe espacial incluindo os chamados classificadores. A língua portuguesa usa uma sintaxe linear utilizando a descrição para captar o uso de classificadores.
- II- A língua de sinais utiliza a estrutura tópico-comentário, enquanto a língua portuguesa escrita evita este tipo de construção.
- III- A língua de sinais não tem marcação de gênero, enquanto que na língua portuguesa o gênero é marcado a ponto de ser redundante.
- IV- A língua de sinais atribui um valor gramatical às expressões faciais. Esse fator não é considerado como relevante na língua portuguesa, apesar de poder ser substituído pela prosódia.
- V- A escrita da Língua de sinais não é alfabética.

Estão CORRETOS:

- a) Todos os itens.
- b) Apenas os itens I, II, III e V.
- c) Apenas os itens I, III e V.
- d) Apenas os itens I, II, III e IV.
- e) Apenas os itens I, IV e V.

34ª QUESTÃO

A educação bilíngue para surdo é aquela que oferece:

- a) Português, na modalidade oral, como L1, e Libras como L2.
- b) Português como L1 e Libras como L2.
- c) Libras como L1 e Português, obrigatoriamente na modalidade oral, como L2.
- d) Português, na modalidade escrita, como L1, e Libras como L2.
- e) Libras como L1 e Português como L2.

35ª QUESTÃO

No contexto de interpretação da língua portuguesa escrita, no momento de provas e concursos, o intérprete deverá:

- I- Fazer a tradução do português escrito para a língua de sinais de todas as questões da prova.
- II- Fazer a interpretação das instruções dadas na língua portuguesa falada e/ou escrita quando estes forem os casos.
- III- Se, por acaso, o candidato surdo insinuar, pedir ou sugerir ao intérprete alguma escolha pessoal e solicitar a confirmação, seja ela através do olhar e/ou qualquer outra forma de solicitação, o intérprete deve lhe informar que apenas fará a tradução do português para a língua de sinais, das instruções, enunciados e/ou alternativas referentes à questão, deixando claras suas atribuições durante o processo.
- IV- Previamente, informar aos monitores e responsáveis pela fiscalização qual a sua função e como procederá a interpretação durante a execução das provas e do concurso de modo a garantir a acessibilidade linguística e, com efeito, a lisura do processo.
- V- Eximir-se, durante o processo, de esclarecimento de questões relativas à língua portuguesa: significado, estrutura e vocabulário.

Estão CORRETOS os itens:

- a) I, II, III e IV, apenas.
- b) I, II, III e V, apenas.
- c) I, III e V, apenas.
- d) II, IV e V, apenas.
- e) I, II, III, IV e V.

36ª QUESTÃO

Durante sua atuação o intérprete deverá:

- I- Ser imparcial. Não poderá emitir opiniões ou comentários no que ele próprio está interpretando, a não ser que perguntem sua opinião.
- II- Ser discreto em sua forma de atuar. Não mastigar chicletes nem usar roupas e adereços chamativos, por exemplo.
- III- Ter postura quanto ao local da atuação. Não sentar sobre mesa, ou escorar-se em parede para traduzir; ou se situar em uma posição desvantajosa para o surdo ou para o ouvinte.
- IV- Conhecer bem e saber utilizar de forma satisfatória a Libras e a língua portuguesa em suas estruturas gramaticais, sintáticas e semântico-pragmáticas inerentes a cada uma destas línguas.
- V- Usar os sinais da comunidade surda local e se necessário criar algum sinal.
- VI- Perguntar se o nível de interpretação está bom e claro para todos.

Estão CORRETOS os itens:

- a) I, III, IV e V, apenas.
- b) I, II, III e V, apenas.
- c) I, II, III, IV e VI, apenas.
- d) II, III e V, apenas.
- e) I, II, III, IV, V e VI.

37ª QUESTÃO

Com relação à cultura e o surdo, é correto afirmar:

- a) Que não há cultura surda.
- b) Que surdos e ouvintes, apesar de terem línguas distintas, são culturalmente iguais.
- c) Que o aspecto cultural não é valorizado pelos surdos.
- d) Que não há estudos que demonstrem a diferença cultural entre surdos e ouvintes.
- e) Que o povo surdo tem uma cultura própria que se distingue da cultura do ouvinte.

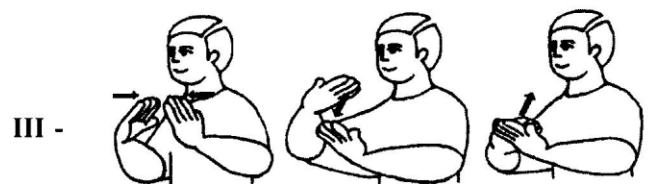
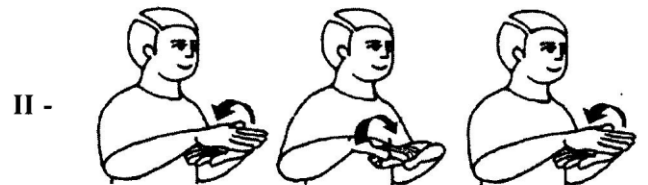
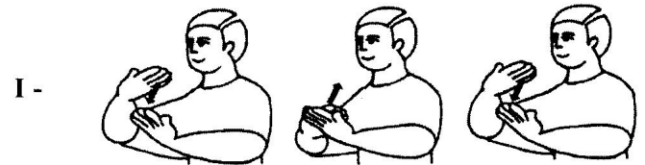
38ª QUESTÃO

Qual alternativa apresenta todos os artefatos culturais do povo surdo, segundo Strobel (2008)?

- a) A experiência visual, o linguístico, o familiar, a literatura surda, a vida social e esportiva, as artes visuais, a política e os materiais.
- b) A literatura surda, a experiência visual e o linguístico.
- c) O linguístico, as artes visuais, a literatura surda e os materiais.
- d) A experiência visual, o linguístico, a literatura surda, as artes visuais, a política e os materiais.
- e) A experiência visual e o linguístico.

39ª QUESTÃO

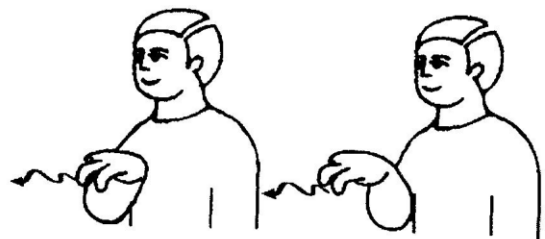
As imagens abaixo correspondem respectivamente aos seguintes sinais:



- a) Estudar, atividade e escola.
- b) Interpretar, passar e casa.
- c) Escola, mostrar e apoiar.
- d) Estudar, interpretar e escola.
- e) Acreditar, nada e escola.

40ª QUESTÃO

O sinal abaixo significa:



- a) Andar (pessoa).
- b) Andar (animais).
- c) Andar (carro).
- d) Andar (pessoa cambaleando).
- e) Andar (moto).