



# PREFEITURA MUNICIPAL DE GUARABIRA-PB

## Concurso Público - 2013

NÍVEL SUPERIOR (MAGISTÉRIO)

*Professor de Inglês*

### EXAME GRAFOTÉCNICO

*(Transcreva a frase escrita abaixo no local indicado na sua Folha de Respostas)*

“[...] é livre a manifestação do pensamento, sendo vedado o anonimato” (CF/88)

### Instruções para a realização das provas

- ✓ Verifique se este caderno contém **40 (quarenta)** questões de múltipla escolha, sendo Português de **01 a 10**, Fundamentos da Educação de **11 a 20**, Noções de Administração Pública de **21 a 25** e Conhecimentos Específicos de **26 a 40**.
- ✓ Observe se há falhas ou imperfeições gráficas que causem dúvidas. Caso existam, comunique imediatamente ao Fiscal de Sala.
- ✓ Verifique se os dados existentes na folha de resposta conferem com os dados do Cartão de Inscrição e da etiqueta afixada na sua carteira.
- ✓ Esta prova tem duração de **4 (quatro)** horas, sendo o início às 08h00. Não é permitida a saída do candidato antes de esgotado o tempo mínimo de **3 (três)** horas.
- ✓ É vedado, durante a prova, o intercâmbio ou empréstimo de material de qualquer natureza entre os candidatos, bem como o uso de celulares, calculadoras e/ou qualquer outro tipo de equipamento eletrônico. A fraude, ou tentativa, a indisciplina e o desrespeito às autoridades encarregadas dos trabalhos são faltas que eliminam o candidato.
- ✓ Assine, ao sair da sala, a folha de presença e entregue o seu caderno de provas e a folha de respostas, devidamente assinada, ao Fiscal de Sala.

## PORTUGUÊS

Leia o texto 01 e responda às questões de 01 a 05.

### Texto 01:

#### Em busca do umbigo perdido

1 O livro *O Umbigo do Rei* (Editora Caramujo, 2012), de  
2 Márcio Thamos, com ilustrações de seu primo Ricardo Girotto,  
3 explora as relações entre o poder e a sociedade, contando a  
4 fábula de um rei que só pensava em sua própria pança.

5 A ela servia e por ela reinava. Acordar, comer, rir até a  
6 barriga doer, comer, dormir, comer... Assim vivia ele, encerrado  
7 em seu prazeroso castelo, longe de todos os súditos.

8 Até que um dia seu reino, ou melhor, sua barriga, de  
9 tão inflada, despencou, fazendo seu umbigo sumir. Em busca  
10 do umbigo perdido, encontrara seu verdadeiro reino dominado  
11 pela miséria.

12 O umbigo simboliza o poder centrado em si mesmo, e  
13 Thamos, que é professor universitário de literatura clássica  
14 universal, enfatiza o individualismo como uma chaga que  
15 destrói o sujeito. [...]

Ana Lasevicius. In: *Revista Língua Portuguesa*, São Paulo:  
Segmento, Ano 8, n° 89, 2013, p. 58.

### 1ª QUESTÃO

Sobre “*O Umbigo do Rei*”, pode-se afirmar que:

- I- Faz referência a uma fábula, que é uma história contada para reforçar uma verdade útil ou moralizante.
- II- O termo “Umbigo” foi usado metaforicamente como símbolo de poder.
- III- O livro tematiza questões sociais e a preocupação com o outro.

Analise as proposições e marque a alternativa que apresenta, apenas, a(s) correta(s).

- a) I, II e III
- b) I e II
- c) I e III
- d) II e III
- e) I

### 2ª QUESTÃO

Em relação ao enunciado “com ilustrações de seu primo Ricardo Girotto” (linha 2), pode-se afirmar que é:

- ( ) Uma oração intercalada, podendo ser retirada do texto sem prejuízo de sentido.
- ( ) Um adjunto adverbial com circunstância específica da ação verbal.
- ( ) Um aposto explicativo que faz referência a um nome anteriormente citado.

Analise as proposições e assinale ( V ) para as verdadeiras e ( F ) para as falsas.

Marque a alternativa correta.

- a) VVF
- b) FFF
- c) FVF
- d) VFV
- e) FVV

### 3ª QUESTÃO

Em “A ela servia e por ela reinava” (linha 5), pode-se afirmar que:

- ( ) O pronome “ela”, nos dois usos, remete ao mesmo referente.
- ( ) “A ela” e “por ela” participam da construção de um período composto por coordenação e assumem a função de sujeito.
- ( ) “Servia” e “reinava” transmitem a ideia de uma ação habitual ou contínua.

Analise as proposições e assinale ( V ) para as verdadeiras e ( F ) para as falsas.

Marque a alternativa correta.

- a) FVV
- b) VVF
- c) FVF
- d) FFF
- e) VFV

### 4ª QUESTÃO

Em “Acordar, comer, rir até a barriga doer, comer, dormir, comer...” (linhas 5-6), pode-se afirmar que há uma:

- a) Enumeração caótica composta por elementos que destoam do plano enunciativo.
- b) Construção sob a forma de gradação, pois existe a disposição de uma série de elementos que colabora com a progressividade textual.
- c) Repetição enfadonha de termos que põem em desarmonia a estrutura narrativa.
- d) Redundância de ideias que prejudica a progressão discursiva.
- e) Circularidade nas ideias que desqualifica o texto, revelando falta de coerência sobre o que está sendo dito.

### 5ª QUESTÃO

Em “O umbigo simboliza o poder centrado em si mesmo, e Thamos, que é professor universitário de literatura clássica universal, enfatiza o individualismo como uma chaga que destrói o sujeito” (linhas 12-15), pode-se afirmar que há uma construção:

- I- Conceitual, fruto das reflexões sugeridas pela própria fábula.
- II- Comparativa, que aproxima dois termos pelas suas semelhanças.
- III- Anafórica, pois há o emprego de uma palavra em um sentido que não lhe é comum ou próprio.

Analise as proposições e marque a alternativa que apresenta, apenas, a(s) correta(s).

- a) I
- b) I e III
- c) II
- d) I e II
- e) III

6ª QUESTÃO

Da leitura do outdoor, abaixo, pode-se depreender:



- a) Uma maneira de comparar a água “Frize” com sobras de água engarrafada.
- b) Uma informação não intencional de que muitas águas ficam no passado.
- c) Um modo de mostrar, por meio da propaganda, o verdadeiro valor da água.
- d) Um jeito de convencer os usuários da água “Frize” que ela não é “resto”.
- e) Uma força argumentativa para convencer o leitor de que a melhor água da atualidade é a da marca exposta.

Leia o texto 02 e responda às questões de 07 a 09.

**Texto 02:**

**Passar o pente fino**

Expressão que, literalmente, designa a ação de usar o lado fino do pente para conseguir retirar sujeiras no cabelo, como caspas e piolhos.

Em termos figurativos, significa afastar as pessoas ruins de dado grupo ou, no âmbito comercial, eliminar muambas que estejam prejudicando a atividade da empresa.

No campo fiscal, a “malha fina” é o minucioso exame, que procura corrigir erros e impropriedades em declarações de renda, o que assusta muita gente quando lhe chega a intimação para o respectivo acerto.

Na história do Brasil, o pente fino teve seu lugar num episódio patético. Quando a família real portuguesa, em 1808, mudou-se para o Rio de Janeiro numa tumultuada e arriscada travessia marítima, as mulheres, que viajavam em precárias condições, foram atacadas por uma epidemia de piolhos, engordados por seus respectivos ovos, as lêndas – palavra que, aliás, Otto Lara Rezende considerava como a mais linda da língua portuguesa, veja você. [...]

Márcio Cotrim. In: *Revista Língua Portuguesa*, São Paulo: Segmento, Ano 8, nº 90, 2013, p. 60.

7ª QUESTÃO

O título do texto revela uma expressão de linguagem

- a) Poética no que diz respeito à construção da linguagem.
- b) Rígida no trato da linguagem formal, pois não apresenta inadequações morfosintáticas.
- c) Contrária ao uso coloquial, tendo em vista sua correção linguística.
- d) Ajustada ao uso de uma cultura popular, em sentido figurativo.
- e) Irônica, pois há um deslocamento contextual em relação à situação comunicativa.

8ª QUESTÃO

Em relação às funções da linguagem, pode-se afirmar que é *predominante*, no texto, a função:

- a) Referencial, pois a intenção fundamental é informar sobre os vários conceitos da expressão “passar o pente fino”.
- b) Expressiva, porque está centrada na opinião do locutor.
- c) Poética, tendo em vista que faz alusão ao uso de uma linguagem figurada.
- d) Fática, pois o objetivo é chamar a atenção do interlocutor.
- e) Conativa, porque põe em destaque o destinatário, estimulando-o por meio da mensagem.

9ª QUESTÃO

Analise as proposições e assinale ( V ) para as verdadeiras e ( F ) para as falsas nas alternativas em que os enunciados fazem referência à circunstância temporal.

- ( ) “[...] numa tumultuada e arriscada travessia marítima”.
- ( ) “Na história do Brasil, o pente fino teve seu lugar num episódio patético”.
- ( ) “Quando a família real portuguesa, em 1808, mudou-se para o Rio de Janeiro [...]”.
- ( ) “[...] as mulheres, que viajavam em precárias condições, foram atacadas [...]”.

Marque a alternativa correta.

- a) F V F V
- b) V F V F
- c) F V V F
- d) F F V V
- e) V V F F

Leia o poema e responda à questão 10.

**Bilhete**

Se tu me amas, ama-me baixinho  
Não o grites de cima dos telhados  
Deixa em paz os passarinhos  
Deixa em paz a mim!  
Se me queres,  
enfim,  
Tem de ser bem devagarinho, Amada,  
que a vida é breve, e o amor mais breve ainda...

10ª QUESTÃO

Em relação ao poema de Mário Quintana, pode-se afirmar:

- I- A mulher amada é tratada informalmente pela 3ª pessoa do discurso.
- II- No 2º verso, o pronome oblíquo “o” substitui toda uma oração.
- III- Nos 3º e 4º versos, o eu lírico dirige seu discurso à interlocutora na 2ª pessoa do singular.

Analise as proposições e marque a alternativa que apresenta, apenas, a(s) correta(s).

- a) II e III
- b) I e III
- c) III
- d) I e II
- e) II

## FUNDAMENTOS DA EDUCAÇÃO

### 11ª QUESTÃO

A Lei de Diretrizes e Bases da Educação Nacional (LDB 9.394/1996), ao tratar dos níveis e das modalidades de educação e ensino, estabelece em seu Art. 35. que o ensino médio, etapa final da educação básica, com duração mínima de três anos, tem como finalidades:

- I- A consolidação e o aprofundamento dos conhecimentos adquiridos no ensino fundamental, possibilitando o prosseguimento de estudos.
- II- A preparação básica para o trabalho e a cidadania do educando, para continuar aprendendo, de modo a ser capaz de se adaptar com rigidez a novas condições de ocupação ou aperfeiçoamento posteriores.
- III- O aprimoramento do educando como pessoa humana, incluindo a formação ética e o desenvolvimento da autonomia intelectual e do pensamento crítico.
- IV- A compreensão dos fundamentos científico-tecnológicos dos processos produtivos, relacionando a teoria com a prática, no ensino de cada disciplina.

Das proposições acima, estão corretas:

- a) Apenas I, II e IV
- b) Apenas I, II e III
- c) Apenas I, III e IV
- d) Apenas II, III e IV
- e) Todas

### 12ª QUESTÃO

Ainda sobre as propostas estabelecidas pelos Parâmetros Curriculares Nacionais, tais documentos apontam a perspectiva da interdisciplinaridade e contextualização dos conhecimentos como nova proposta de reforma curricular. Sobre essas perspectivas, analise as seguintes proposições:

- I- A interdisciplinaridade tem a pretensão de criar novas disciplinas ou saberes, e utilizar os conhecimentos das diversas disciplinas para resolver um problema concreto ou compreender um determinado fenômeno sob diferentes pontos de vista.
- II- A perspectiva interdisciplinar e contextualizada parte do pressuposto de que toda aprendizagem significativa implica uma relação sujeito-objeto, e que, para que esta se concretize, é necessário oferecer as condições para que os dois polos do processo interajam.
- III- O tratamento contextualizado do conhecimento é o recurso que a escola tem para retirar o aluno da condição de espectador passivo. Se bem trabalhado, permite que, ao longo da transposição didática, o conteúdo do ensino provoque aprendizagens significativas que mobilizem o aluno e estabeleçam entre ele e o objeto do conhecimento uma relação de reciprocidade.

Após a análise, conclui-se que é(são) correta(s) apenas a(s) proposição(ões):

- a) I
- b) I e II
- c) I e III
- d) II e III
- e) II

### 13ª QUESTÃO

Os saberes docentes se apresentam como um dos recursos a serem mobilizados no agir competente do professor. Alguns autores destacam que o saber disciplinar, o saber curricular, o saber pedagógico, o saber da experiência, dentre outros, compõem o repertório de conhecimento do professorado. Analise as proposições abaixo.

- I- Os saberes curriculares referem-se aos saberes produzidos pelos pesquisadores e cientistas nas diversas disciplinas científicas.
- II- Os saberes disciplinares são os saberes selecionados e organizados nos programas escolares.
- III- Os saberes da experiência são construídos pelos professores, no seu trabalho.

É correto apenas o que se afirma em:

- a) III
- b) II
- c) I
- d) I e II
- e) I e III

### 14ª QUESTÃO

“O professor que deseja realizar uma boa atuação docente sabe que deve participar, elaborar e organizar planos em diferentes níveis de complexidade para atender, em classe, seus alunos...” (TURRA et al, 1995, p. 18-19). No que diz respeito ao planejamento de ensino, é correto afirmar:

- a) O planejamento deve contemplar intenções e objetivos, tornando-se um ato meramente burocrático, como acontece em muitas escolas.
- b) A forma de planejar não deve focar a relação entre o ensinar e o aprender.
- c) Uma previsão bem feita do que será realizado em classe pode melhorar o aprendizado dos alunos, mas não aperfeiçoa a prática pedagógica do professor.
- d) Antes de planejar, o professor deve fazer uma sondagem sobre a realidade em que se encontram os seus alunos, qual é o nível de aprendizagem em que estão e quais as dificuldades existentes.
- e) O planejamento de ensino é que vai nortear o trabalho do professor, por isso ele não deve ser flexível.

### 15ª QUESTÃO

A atual prática de avaliação escolar e sua função são criticadas por Luckesi (1998), uma vez que este considera que tal prática “estipulou como função do ato de avaliar a classificação e não o diagnóstico, como deveria ser constitutivamente [...]” (LUCKESI, 1998, p. 34).

Sobre a avaliação classificatória e diagnóstica, é correto afirmar:

- a) A avaliação diagnóstica se torna estática e frenadora do processo de crescimento.
- b) A avaliação diagnóstica possibilitará o crescimento do educando, porque proporcionará a esse educando a oportunidade de refletir, de tornar-se crítico e autônomo.
- c) A avaliação classificatória possibilitará o crescimento do educando, porque proporcionará a esse educando a oportunidade de refletir, de tornar-se crítico e autônomo.
- d) A avaliação diagnóstica nas mãos do professor tem um papel disciplinador.
- e) A avaliação classificatória checa e identifica possíveis dificuldades dos educandos.

### 16ª QUESTÃO

A interdisciplinaridade é uma ação pedagógica recomendada em diferentes documentos curriculares para o Ensino Médio no Brasil, como os PCN+ (2002) (Parâmetros Curriculares Nacionais) e as OCEM (Orientações Curriculares para o Ensino Médio). Desse modo, esta ação pedagógica pode ser trabalhada pelo professor, tendo em vista que

- a) relaciona-se com o desenvolvimento de competências a serem desenvolvidas, mas não com a contextualização.
- b) a construção desta ação pedagógica só pode ocorrer no âmbito do projeto pedagógico da escola.
- c) prescinde das disciplinas.
- d) relaciona-se com a contextualização, mas não com o desenvolvimento de competências.
- e) numa construção no contexto do projeto pedagógico da escola, pode também ser construída em iniciativas isoladas, com menor efetividade.

### 17ª QUESTÃO

Sobre o plano de aula são apresentadas as proposições abaixo:

- I- O plano de aulas, sendo um elemento norteador do trabalho docente, caracteriza-se pela descrição específica do trabalho que o professor realizará durante as aulas.
- II- São elementos do plano de aula: os dados de identificação do professor e da escola, os objetivos, o conteúdo, os recursos metodológicos, materiais e de avaliação, bem como o referencial bibliográfico.
- III- Uma vez planejada a aula, o professor deve esmerar-se por executá-la, não permitindo que variáveis novas alterem o programado.

Assinale a alternativa que apresenta a(s) proposição(ões) correta(s).

- a) II, apenas
- b) I, II e III
- c) II e III, apenas
- d) I e II, apenas
- e) I, apenas

### 18ª QUESTÃO

Com o intuito de melhorar a prática do professor, o planejamento diário é de suma importância para que este alcance e concretize uma ação de melhoria em sala de aula. Sobre o plano de aula, analise as proposições:

- I- Dentre os elementos constitutivos do plano de aula, têm-se objetivos específicos, procedimentos de ensino e cronograma de aulas.
- II- Objetivos específicos, procedimentos de ensino e critérios de avaliação são alguns dos elementos que integram o plano de aula.
- III- O plano de aula é que vai nortear o trabalho do professor, por isso ele não deve ser flexível.

Após a análise, conclui-se que é(são) correta(s) apenas a(s) proposição(ões)

- a) I
- b) I e II
- c) I e III
- d) II e III
- e) II

### 19ª QUESTÃO

A Resolução CEB nº 2, de 7 de abril de 1998, que institui as Diretrizes Curriculares Nacionais para o Ensino Fundamental, estabelece, em seu art. 3º, inciso IV, que “Em todas as escolas deverá ser garantida a igualdade de acesso para alunos a uma base nacional comum, de maneira a legitimar a unidade e a qualidade da ação pedagógica na diversidade nacional. A base comum nacional e sua parte diversificada deverão integrar-se em torno do paradigma curricular, que vise estabelecer a relação entre a educação fundamental e...”

- I. ... a vida cidadã
- II. ... as áreas de conhecimento

Relacione os aspectos ou as áreas abaixo, aos itens I e II (elementos estabelecidos na Resolução supracitada).

- A. Língua portuguesa, língua estrangeira e língua materna (para populações indígenas e migrantes)
- B. A ciência e a tecnologia.
- C. Ciências, Geografia e História.
- D. A saúde e a sexualidade.
- E. A vida familiar e social e o trabalho.
- F. A cultura e o meio ambiente.

A relação correta está estabelecida na alternativa:

- a) I – A; I – B; I – C; II – D; II – E; I – F.
- b) II – A; I – B; II – C; I – D; I – E; I – F.
- c) II – A; II – B; II – C; II – D; I – E; II – F.
- d) I – A; II – B; I – C; I – D; II – E; II – F.
- e) I – A; I – B; I – C; II – D; II – E; II – F.

### 20ª QUESTÃO

Pesquisadores da educação apontam que antes de planejar o professor deve fazer uma sondagem sobre a realidade em que se encontram os seus alunos, qual é o nível de aprendizagem em que estão e quais as dificuldades existentes. No que diz respeito ao planejamento de ensino, analise as proposições abaixo.

- I- A forma de planejar não deve focar a relação entre o ensinar e o aprender.
- II- Dentre os elementos constitutivos do plano de ensino tem-se ementa, objetivos, recursos didáticos e critérios de avaliação.
- III- O planejamento deve contemplar intenções e objetivos, tornando-se um ato meramente burocrático, como acontece em muitas escolas.

A partir da análise feita, é(são) correta(s) apenas a(s) proposição(ões)

- a) I e III
- b) I
- c) II
- d) II e III
- e) I e II

## NOÇÕES DE ADMINISTRAÇÃO PÚBLICA

### 21ª QUESTÃO

Quanto às autarquias, pessoas jurídicas de direito público, analise as assertivas abaixo e assinale a opção CORRETA.

- I- Somente por lei específica poderá ser criada autarquia.
  - II- Mesmo sendo uma pessoa jurídica distinta do ente da administração direta que as criou, as autarquias estão sujeitas ao controle finalístico do ente federado que as instituiu.
  - III- A extinção de autarquias deve ser feita através de lei complementar, de iniciativa privativa do chefe do Poder correspondente, a que estiver vinculada a entidade.
  - IV- Os agentes integrantes das autarquias são considerados servidores públicos para todos os efeitos legais. Já os bens que formam o acervo patrimonial das autarquias são classificados como bens privados.
- a) Apenas os itens II e III estão corretos.
  - b) Apenas os itens I e II estão corretos.
  - c) Apenas os itens I e III estão corretos.
  - d) Apenas os itens III e IV estão corretos.
  - e) Apenas os itens I, II e IV estão corretos.

### 22ª QUESTÃO

Consta no inciso XXIV, do art. 49, da Lei Orgânica do Município de Guarabira: “a publicidade dos atos, programas, obras, serviços e campanhas dos órgãos públicos deverá ter caráter educativo, informativo ou de orientação social, dela não podendo constar nomes, símbolos ou imagens que caracterizem promoção social de autoridades ou servidores públicos.” A referida vedação do uso da publicidade dos atos de governo para fins de promoção pessoal de agentes públicos consagra o seguinte princípio:

- a) Supremacia do Interesse Público.
- b) Publicidade.
- c) Eficiência.
- d) Legalidade.
- e) Impessoalidade.

### 23ª QUESTÃO

Em relação ao poder de polícia, julgue os próximos itens.

- I- O poder de polícia pode ser dividido em dois segmentos: polícia administrativa e polícia judiciária. E um dos fatores de distinção é o fato de a atividade da polícia judiciária preparar a atuação da função jurisdicional penal, enquanto que a polícia administrativa encerra sua atividade no âmbito da função administrativa.
- II- O poder de polícia administrativa apenas pode ser exercido de forma repressiva, mediante a aplicação de sanções administrativas.
- III- O poder de polícia administrativa se fundamenta no Princípio da Supremacia do Interesse Público sobre o Privado.
- IV- A autoexecutoriedade é um dos atributos do poder de polícia administrativa e consiste no fato de a Administração executar suas próprias decisões de forma imediata e direta, necessitando, apenas, de autorização judicial.

Estão certos apenas os itens

- a) III e IV.
- b) I e II.
- c) I e IV.
- d) II e III.
- e) I e III.

### 24ª QUESTÃO

Em relação aos atos administrativos, analise os itens a seguir e marque com ( V ) se a assertiva for verdadeira e com ( F ) se for falsa. Ao final, assinale a opção correspondente.

- ( ) A competência administrativa, sendo um requisito de ordem pública, é intransferível e improrrogável pela vontade dos interessados. Pode, entretanto, ser delegada e avocada, desde que o permitam as normas reguladoras da Administração.
- ( ) O requisito da finalidade é sempre um elemento vinculado de todo ato administrativo – discricionário ou vinculado – porque nunca é o agente público quem determina a finalidade a ser perseguida em sua atuação, mas sim a lei.
- ( ) A Teoria dos Motivos Determinantes baseia-se no princípio de que o motivo do ato administrativo deve sempre guardar compatibilidade com a situação de fato que gerou a manifestação da vontade. No entanto, esta teoria só é aplicável em relação aos atos vinculados, já que nos atos discricionários o elemento motivo não é vinculado.
- ( ) Os atos administrativos, qualquer que seja sua categoria ou espécie, nascem com a presunção de legitimidade, independentemente de norma legal que a estabeleça. Essa presunção decorre do Princípio da Legalidade da Administração e tem como consequência a inversão do ônus da prova, cabendo a quem alegar não ser o ato legítimo a comprovação da ilegalidade.

- a) F F V F
- b) V V V V
- c) V V F V
- d) F F F F
- e) V F V V

### 25ª QUESTÃO

Em matéria de acumulação remunerada de cargos públicos, nos termos da Lei Orgânica do Município de Guarabira, considere:

- I- A proibição de acumular estende-se a empregos e funções e abrange autarquias, empresas públicas, sociedades de economia mista e fundações mantidas pelo Poder Público.
- II- Em qualquer hipótese de acumulação lícita remunerada de cargos públicos deve haver compatibilidade de horários.
- III- Havendo compatibilidade de horários, é lícita a acumulação remunerada de dois cargos públicos de professor.

Está correto o que se afirma em

- a) I, II e III
- b) I, apenas
- c) I e II, apenas
- d) I e III, apenas
- e) II e III, apenas

## CONHECIMENTOS ESPECÍFICOS

### TEXT A:

#### Morals and the Machine

#### As robots grow more autonomous, society needs to develop rules to manage them

As robots become more autonomous, the notion of computer-controlled machines facing ethical decisions is moving out of science fiction and into the real world. [...] The best-known set of guidelines for robo-ethics are the “three laws of robotics” coined by Isaac Asimov, a science-fiction writer, in 1942. The laws require robots to protect humans, obey orders and preserve themselves, in that order. Unfortunately, the laws are of little use in the real world. [...]

Regulating the development and use of autonomous robots will require a rather more elaborate framework. Progress is needed in three areas in particular.

First, laws are needed to determine whether the designer, the programmer, the manufacturer or the operator is at fault if an autonomous drone strike goes wrong or a driverless car has an accident.

[...] Second, where ethical systems are embedded into robots, the judgments they make need to be ones that seem right to most people. The techniques of experimental philosophy, which studies how people respond to ethical dilemmas, should be able to help. Last, and most important, more collaboration is required between engineers, ethicists, lawyers and policymakers, all of whom would draw up very different types of rules if they were left to their own devices. [...]

Technology has driven mankind’s progress, but each new advance has posed troubling new questions. Autonomous machines are no different. The sooner the questions of moral agency are answered, the easier it will be for mankind to enjoy the benefits they will undoubtedly bring.



*The Economist*, June 2<sup>nd</sup> 2012

### 26ª QUESTÃO

The central idea of **TEXT A** is

- a) the number of accidents caused by robot driven cars.
- b) the accelerated growth of destructive technology.
- c) the decreasing use of robots in the battlefield.
- d) the absence of an ethical code for regulating the behavior of robots.
- e) the lack of interest in developing robot technology.

### 27ª QUESTÃO

**TEXT A** proposes

- a) a slight re-formulation of Asimov’s “laws”.
- b) the adoption of Isaac Asimov’s “laws of robotics”.
- c) a six-way formula for robo-ethics.
- d) that each country should develop its own code for robot behavior.
- e) a three-way formula for robo-ethics.

### 28ª QUESTÃO

**TEXT A** affirms that

- a) formulating regulations should be left to military leaders.
- b) professionals from different areas should be involved in formulating new regulations.
- c) only scientists should be responsible for formulating new regulations.
- d) only religious leaders are capable of formulating new regulations.
- e) heads of governments should meet to decide on new regulations.

### 29ª QUESTÃO

The verb group “is required” in Paragraph 4 of **TEXT A** is in

- a) the subjunctive form.
- b) the active voice.
- c) the infinitive form.
- d) the passive voice.
- e) the imperative form.

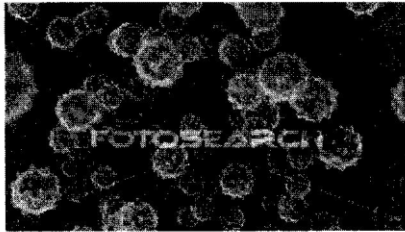
**30ª QUESTÃO**

Which of the following groups of words from **TEXT A** contains only **VERBS** with an irregular form in the **PAST TENSE**?

- a) grow, needs, are, goes, has.
- b) grow, become, are, goes, has.
- c) become, require, are, goes, has.
- d) grow, become, preserve, goes, has.
- e) grow, become, are, determine, has.

**TEXT B:**

**Cloud-borne bacteria may affect human health and the environment**



Scientists are just beginning to understand how microorganisms in the air affect life on earth. Recently scientists captured more than 2,000 species of microbes traversing the Pacific Ocean from Asia to North America on the plumes of air in the upper troposphere – up to 12 miles above the surface of the earth. A good fraction of them were bacteria, which can mean trouble for human health. In Africa, in a region known as the meningitis belt, dust storms carry the bacterium *Neisseria meningitides*, which infects around 200,000 people there annually. Yet for most people in most places, the microbes in the air are totally harmless

[...] Beyond health, microbes in the atmosphere might also be important for climate. “We’re interested in whether they can contribute appreciably to the concentration of cloud nuclei,” says Susannah Burrows, an atmospheric scientist. [...] Bacteria can cling together, forming the seed around which clouds form and thus providing a key component of our atmosphere, she notes. Other researchers wonder exactly how microbes behave while aloft and if they can reproduce as they travel. “We have several indications that microbes in the air are alive and active” and not just hitching a ride, says Paraskevi Polymenakou.

[..] For Dale Griffith [...] the questions push beyond the atmosphere. “No matter how high we look, we seem to be able to find life,” he says. He wonders not just how high that life goes, but how it survives at such heights [...] “The atmosphere allows the opportunity to characterize a place where nobody has looked for life.”

*Scientific American*, March 2013

**31ª QUESTÃO**

The modal verbs “might” and “can” which appear in Paragraph 2 of **TEXT B** indicate

- a) certainty and possibility.
- b) possibility and capacity.
- c) obligation and capacity.
- d) certainty and capacity.
- e) obligation and possibility.

**32ª QUESTÃO**

According to **TEXT B** microbes influence life on earth

- a) only by influencing weather.
- b) only by causing diseases.
- c) by causing diseases and influencing the weather.
- d) by not reproducing above the earth.
- e) by being inactive in the atmosphere.

**33ª QUESTÃO**

In **TEXT B**, Dale Griffith is most fascinated by

- a) the behavior of microbes in the troposphere.
- b) the survival of life at great heights above the earth.
- c) the responsibility of microbes for spreading diseases.
- d) the contribution of microbes to the formation of cloud nuclei.
- e) the fact that bacteria can cling together.

**34ª QUESTÃO**

Which statement is true with reference to **TEXT B**?

- a) Microbes cannot reproduce in the air.
- b) Microbes in the air are always harmful.
- c) Microbes in the air cause harm to most people in most places.
- d) Dust storms do not transmit diseases in Africa.
- e) Microbes in the air can cause meningitis.

**35ª QUESTÃO**

The word “traversing” in the first paragraph of **TEXT B** means

- a) diving.
- b) under.
- c) sinking.
- d) crossing.
- e) below.

**TEXT C:**

**The Power—and Beauty—of Solar Energy**

(By Jamie Lockard)

Utility power plants are many things—sprawling, expensive, often polluting—but one thing they are not is beautiful. Power plants are the engines of modern society, but we’d rather they stay out of the way.

The Ivanpah solar thermal plant is something different. Soon to be completed in California’s Mojave Desert, Ivanpah will provide nearly 400 megawatts of electricity. It will do so with the sun, but not the way you might expect. Solar photovoltaic panels—the sort usually seen on rooftops—convert sunlight directly into electricity. That’s elegant, but limited—each panel produces only a little bit of power, and that power stops flowing as soon as the sun disappears.

The solar thermal technology behind Ivanpah—which is being jointly developed by Bright Source Energy, NRG Energy and Google—uses thousands of mirrors to reflect sunlight. That light is collected in one of Ivanpah’s three solar towers, where the intense heat transforms water into steam. That steam is piped to a turbine that generates electricity. It’s the same basic technology behind a coal or natural gas plant—only the sun provides the heat.

Ivanpah also has the advantage of producing electricity on a much smoother curve than solar PV, which means it can keep generating power later into the day. But Ivanpah, which should go fully online before the end of the year, has something else: sheer beauty.

*Time* (online edition) June 13, 2013



**36ª QUESTÃO**

Which of the following groups of words from **TEXT C** consists only of **NOMINAL GROUPS**?

- a) utility power plants, jointly developed, natural gas plant, generating power.
- b) solar thermal plant, solar photovoltaic panels, the solar thermal technology, the intense heat.
- c) jointly developed, modern society, basic technology, solar photovoltaic panels.
- d) natural gas plant, generating power, the solar thermal technology, the intense heat.
- e) utility power plants, the solar thermal technology, jointly developed, solar thermal plant.

**37ª QUESTÃO**

The rhetorical function of **TEXT C** is to

- a) categorize.
- b) announce.
- c) narrate.
- d) compare.
- e) classify.

**38ª QUESTÃO**

**TEXT C** claims that the Ivanpah power plant is not

- a) elegant.
- b) sprawling.
- c) expensive.
- d) polluting.
- e) ugly.

**39ª QUESTÃO**

**TEXT C** asserts that the thermal technology behind the Ivanpah solar thermal plant is a

- a) personal venture.
- b) legal venture.
- c) governmental venture.
- d) joint venture.
- e) global venture.

**40ª QUESTÃO**

**TEXT C** informs the reader that the Ivanpah solar thermal plant is

- a) almost ready.
  - b) completed.
  - c) already functioning.
  - d) finished.
  - e) destroyed.
-