



# PREFEITURA MUNICIPAL DE PARELHAS - RN

## Concurso Público - 2015

### NÍVEL SUPERIOR

**MÉDICO (PROGRAMA FEDERAL)**  
**MÉDICO PLANTONISTA (HOSPITAL)**

### EXAME GRAFOTÉCNICO

**(Transcreva a frase abaixo no local indicado na sua Folha de Respostas)**

Art. 18. A organização político-administrativa da República Federativa do Brasil compreende a União, os Estados, o Distrito Federal e os Municípios, todos autônomos, nos termos desta Constituição. CF/88.

## LEIA COM ATENÇÃO AS INSTRUÇÕES ABAIXO

- 1 - Verifique se este caderno contém **40 (quarenta)** questões de múltipla escolha, sendo Português de **01 a 15**, Raciocínio Lógico de **16 a 25** e Conhecimentos Específicos de **26 a 40**.
- 2 - Observe se há falhas ou imperfeições gráficas que causem dúvida. Caso existam, comunique imediatamente ao Fiscal de Sala.
- 3 - Verifique se os dados existentes na Folha de Resposta conferem com os dados do Cartão de Inscrição e da etiqueta afixada na sua carteira.
- 4 - Esta Prova tem duração de **4 (quatro)** horas. Não é permitida a saída do candidato antes de esgotado o tempo mínimo de **2 (duas)** horas.
- 5 - **É vetado, durante a prova, o intercâmbio ou empréstimo de material de qualquer natureza entre os candidatos, bem como o uso de celulares, calculadoras e/ou qualquer outro tipo de equipamento eletrônico. A fraude, ou tentativa, a indisciplina e o desrespeito às autoridades encarregadas dos trabalhos são faltas que eliminam o candidato.**
- 6 - **Assine**, ao sair da sala, a **Lista de Presença** e entregue o seu Caderno de Prova e a Folha de Respostas, devidamente assinada, ao Fiscal de Sala.



# PORTUGUÊS

Leia o texto a seguir para responder às questões de 1 a 4.

Piscina

Era uma esplêndida residência, na Lagoa Rodrigo de Freitas, cercada de jardins e tendo ao lado uma bela piscina. Pena que a favela, com seus barracos grotescos se alastrando pela encosta do morro, compromettesse tanto a paisagem.

Diariamente desfilavam diante do portão aquelas mulheres silenciosas e magras, lata d'água na cabeça. De vez em quando, surgia sobre a grade a carinha de uma criança, olhos grandes e atentos, espiando o jardim. Outras vezes eram as próprias mulheres que se detinham e ficavam olhando.

Naquela manhã de sábado, ele tomava seu gim-tônica no terraço, e a mulher um banho de sol, estirada de maiô à beira da piscina, quando perceberam que alguém os observava pelo portão entreaberto.

Era um ser encardido, cujos molambos em forma de saia não bastavam para defini-la como mulher. Segurava uma lata na mão, e estava parada, à espreita, silenciosa como um bicho. Por um instante as duas se olharam, separadas pela piscina.

De súbito, pareceu à dona da casa que a estranha criatura se esgueirava, portão adentro, sem tirar dela os olhos. Ergueu-se um pouco, apoiando-se no cotovelo, e viu com terror que ela se aproximava lentamente: já transpusera o gramado, atingia a piscina, agachava-se junto à borda de azulejos, sempre a olhá-la em desafio, e agora colhia água com a lata. Depois, sem uma palavra, iniciou uma cautelosa retirada, meio de lado, equilibrando a lata na cabeça – e em pouco tempo sumia-se pelo portão.

Lá no terraço, o marido, fascinado, assistiu a toda a cena. Não durou mais de um ou dois minutos, mas lhe pareceu sinistra como os instantes tensos de silêncio e de paz que antecedem um combate.

Não teve dúvida: na semana seguinte vendeu a casa.

*Fernando Sabino. A mulher do vizinho, Rio de Janeiro, 1976, p.36.*

## 1ª QUESTÃO

Ao retratar a diferença de condições de vida entre as duas mulheres, a intenção do autor é:

- a) Mostrar que as mulheres que desfilavam diariamente diante do portão, com uma lata d'água na cabeça, eram faveladas.
- b) Expressar seus sentimentos diante desse fato, expondo-os claramente ao leitor.
- c) Opinar sobre a invasão de uma propriedade particular.
- d) Mostrar a preocupação dos moradores e a tranquilidade da mulher da favela.
- e) Levar o leitor a refletir sobre a desigualdade social.

## 2ª QUESTÃO

Sobre o texto, só **NÃO** podemos afirmar:

- a) “De súbito, pareceu à dona da casa que a estranha criatura se **esgueirava**, portão adentro, sem tirar dela os olhos”. A palavra em destaque sugere que a mulher da favela entrava na residência do casal com muito cuidado, vagarosamente.
- b) Muito mais do que separadas fisicamente pela piscina, as duas mulheres viviam realidades distintas, quase opostas, e a piscina é símbolo desta distância.
- c) O autor não atribuiu ao marido resignação, revolta, indignação nem medo no momento em que a cena ocorreu. O medo provavelmente veio depois, fazendo com que decidisse vender a casa.
- d) Durante o “confronto”, a dona de casa revelou-se *provocadora* com a situação, já a favelada revelou-se *medrosa*.
- e) A palavra “mulher” traz consigo significados que vão desde o sexo biologicamente definido até imposições sociais.

## 3ª QUESTÃO

Leia este trecho do texto:

“**Naquela manhã de sábado**, ele tomava seu gim-tônica no terraço, e a mulher um banho de sol, estirada de maiô à beira da piscina, quando perceberam que alguém os observava **pelo portão entreaberto**.”

As expressões destacadas expressam, respectivamente, relação semântica de:

- a) Tempo e modo
- b) Lugar e modo
- c) Tempo e lugar
- d) Lugar e causa
- e) Causa e tempo



#### 4ª QUESTÃO

No trecho:

“De súbito, pareceu à dona da casa que a estranha criatura se esgueirava, portão adentro, sem tirar dela os olhos. Ergueu-se um pouco, apoiando-se no cotovelo, e viu com terror que **ela** se aproximava lentamente: já transpusera o gramado, atingia a piscina, agachava-se junto à borda de azulejos, sempre a olhá-la em desafio, e agora colhia água com a lata. Depois, sem uma palavra, iniciou uma cautelosa retirada, meio de lado, equilibrando a lata na cabeça – e em pouco tempo sumia-se pelo portão.”

Os termos em destaque se reportam a

- a) Referentes extratextuais.
- b) Referentes diferentes.
- c) Referentes não verbais.
- d) Um mesmo referente.
- e) Um referente imediatamente posterior.

Leia o anúncio publicitário a seguir para responder à questão 5.



[www.google.com.br/search?q=anuncio+publicitario+chocolate+cacau+show](http://www.google.com.br/search?q=anuncio+publicitario+chocolate+cacau+show)

#### 5ª QUESTÃO

Considerando o fato de que a linguagem é uma forma de os indivíduos apreenderem as coisas do mundo e de se comunicarem, ela foi dividida teoricamente, para efeitos didáticos, em seis funções. Sabe-se que as linguagens se entrecruzam e, por isso, a pureza de um texto quanto a uma função específica pode nem sempre surtir efeito no contexto comunicativo. Diante disso, marque a alternativa que direciona o leitor para a função da linguagem **predominante** na publicidade acima:

- a) Emotiva ou expressiva, pois o objetivo da mensagem é a expressão das emoções, atitudes, estados de espírito do emissor com relação ao que fala.
- b) Função denotativa ou referencial, porque se prioriza, no texto, apenas a informação, o dado concreto da mensagem, a intenção é apenas informar sobre a promoção do chocolate Montebello.
- c) A função da linguagem predominante é conativa ou apelativa, porque a linguagem é trabalhada para convencer o leitor quanto ao objetivo do anúncio, para isso, utiliza-se do texto verbal que se entrecruza com o texto não verbal.
- d) Fática, tendo em vista a informação ser secundária e a expressão do significado ser imprecisa.
- e) Função poética, porque a preocupação do autor do anúncio não está na informação, mas na elaboração do enunciado em si e para isso utiliza-se da linguagem figurada.



## 6ª QUESTÃO

Leia este texto:

### Um oceano de ouro negro

A descoberta de uma das maiores áreas de exploração de petróleo do mundo reativou os ânimos ufanistas de muitos brasileiros, há tempos guardados dentro de uma gaveta velha de uma cômoda quase esquecida. [...]

Raphael Scire. In: Carta Capital, n.472, 28 nov. 2007, p. 72.

As figuras de linguagem que ocorrem no título são, respectivamente:

- a) Ironia e comparação
- b) Metonímia e hipérbole
- c) Hipérbole e metáfora
- d) Eufemismo e metáfora
- e) Hipérbole e prosopopéia

## 7ª QUESTÃO

Para regular a concordância dos verbos, a norma padrão estabelece certos paradigmas que devem ser mantidos nos usos formais da língua. Com base nesse princípio, analise a adequação das formas verbais usadas a seguir aos referidos paradigmas e assinale a alternativa CORRETA.

- a) Vende-se portões eletrônicos, a instalação é grátis.
- b) Fazem anos que não se vê uma seca de tamanha proporção no Nordeste do Brasil.
- c) Na TV, assiste-se a muitos programas apelativos.
- d) Na TV, assistem-se a muitos programas apelativos.
- e) Os pais tem obrigação de educar os filhos.

## 8ª QUESTÃO

Assinale a alternativa em que o acento indicativo de crase é facultativo:

- a) Cansada, sentou-se à beira da estrada e ficou à espera de ajuda.
- b) Poucos convidados compareceram à festa de formatura.
- c) Muitos dizem que ir à Itália é como ir a uma animada festa.
- d) Durante o debate, ninguém fez críticas à nossa tese.
- e) A apresentação da peça teatral será às dez horas.

Leia a tirinha a seguir para responder à questão 9.



## 9ª QUESTÃO

Leia as proposições sobre a tirinha:

- I- Susanita quando fala em “pertencer à sociedade” refere-se à sociedade de maneira geral, como um todo.
- II- O pronome EU, na primeira fala refere-se à própria Susanita.
- III- No segundo quadrinho, o pronome VOCÊ refere-se a Mafalda.
- IV- Mafalda usa duas vezes o pronome NÓS, esse pronome refere-se a todas as pessoas e não apenas às duas meninas.

Está(ão) correta(s):

- a) Apenas II, III e IV
- b) Apenas II
- c) Apenas I, II e IV
- d) Apenas IV
- e) I, II, III e IV



Leia esta manchete de capa da revista Super Interessante para responder à questão 10.

Destino existe?

Seu futuro já está escrito – e quem garante isso é a ciência. Mas as decisões que você toma também são capazes de mudar o rumo de sua vida. Até que ponto, então, você está no controle?

Super Interessante, abril, 2014, p. 23.

### 10ª QUESTÃO

No enunciado “Seu futuro já está escrito - e quem garante *isso* é a ciência”, a palavra destacada:

- a) É um pronome indefinido e retoma a palavra “escrito”.
- b) É um substantivo e concorda com a palavra futuro.
- c) É um pronome possessivo e refere-se à palavra “ciência”, anunciando-a.
- d) É um pronome demonstrativo e retoma a expressão “seu futuro já está escrito”.
- e) É um pronome demonstrativo e anuncia a palavra “ciência”.

### 11ª QUESTÃO

Leia o enunciado a seguir:

**Ruben Braga, o maior cronista brasileiro, nasceu no Espírito Santo.**

As vírgulas foram usadas para:

- a) Marcar a elipse de um verbo.
- b) Separar termos de uma mesma função.
- c) Isolar um vocativo.
- d) Isolar um adjunto adverbial deslocado.
- e) Isolar um aposto.

### 12ª QUESTÃO

Marque a alternativa que apresenta um **ERRO** de concordância nominal:

- a) Os candidatos estavam revoltados mesmo e decidiram, eles mesmos, boicotar a prova.
- b) Para realizar grandes sonhos é necessária persistência.
- c) Neste local, não é permitida a presença de fumantes.
- d) A plateia ficou meio decepcionada com o filme.
- e) As candidatas ao concurso ficaram menos tensas quando avisaram que haveria uma prorrogação de 30 minutos.

O texto a seguir trata da fala de um vídeo que o dramaturgo Plínio Marcos gravou para apresentar aos presidiários de uma casa de detenção de São Paulo, leia-o para responder às questões 13 e 14.

“Aqui é bandido: Plínio Marcos! Atenção, malandrage! Eu num vô pedir nada, vô te dá um alô! Te liga ai: aids é uma praga que rói até os mais fortes, e rói devagarinho. Deixa o corpo sem defesa contra a doença. Quem pegá essa praga está ralado de verde e amarelo. [...] Pegou aids foi pró brejo! Agora sente o aroma da perpétua: aids passa pelo esperma e pelo sangue, entendeu?..

### 13ª QUESTÃO

A linguagem do texto:

- a) É rigorosa no trato da linguagem formal, pois não apresenta inadequações morfossintáticas.
- b) É uma linguagem formal, com algumas inadequações morfossintáticas.
- c) É uma linguagem informal, porém não apresenta inadequações morfossintáticas.
- d) É uma linguagem informal, cheia de inadequações morfossintáticas, segundo a norma culta.
- e) É uma linguagem inadequada ao contexto, à situação e aos ouvintes.

### 14ª QUESTÃO

Leia as proposições sobre a intenção comunicativa do texto.

- I- A escolha da linguagem e do vocabulário está perfeitamente adequada aos destinatários do vídeo.
- II- O autor procurou utilizar palavras do contexto dos presidiários buscando com isso ser compreendido pelos ouvintes.
- III- O autor está fazendo uma crítica aos presidiários que não se previnem contra a aids.

Está(ão) correta(s):

- a) Apenas I e II
- b) Apenas I
- c) Apenas II e III
- d) Apenas III
- e) I, II e III

### 15ª QUESTÃO

Assinale a alternativa INCORRETA:

- a) É correto dizer “**Devem existir** dois grupos contrários em formação”, assim como “**Devem haver** dois grupos contrários em formação”
- b) Estão corretas as formas verbais: “Até **há** pouco tempo, **existiam** políticos contra as CPIs da corrupção”.
- c) Estão corretas as formas verbais: “**Trovejou** à noite toda” / “**Trovejaram** aplausos após o espetáculo”
- d) Em: “**Fazia** anos que a empresa não passava por uma fase de crescimento”. A forma verbal destacada está empregada corretamente.
- e) Em “Se **existissem** mais homens honestos, não **haveria** tantas brigas por justiça”, temos as formas verbais usadas de acordo com a norma culta.



# RACIOCÍNIO LÓGICO

## 16ª QUESTÃO

Considere a proposição: “Um triângulo é equilátero se, e somente se, seus lados são congruentes”. Assinale a alternativa que possui um enunciado equivalente.

- a) Se possuir três ângulos agudos o triângulo é equilátero.
- b) Ter pelo menos dois lados congruentes é uma condição necessária e suficiente para o triângulo ser equilátero.
- c) Tendo três lados congruentes, qualquer polígono é equilátero.
- d) Se possuir dois lados congruentes pode-se concluir que o triângulo é equilátero.
- e) Ser um triângulo equilátero equivale a ter todos os lados congruentes.

## 17ª QUESTÃO

Assinale a alternativa INCORRETA:

- a) “Fique quieto” é uma sentença imperativa.
- b) “A gata é pintadinha?” é uma sentença interrogativa.
- c) “Bravo!” é uma sentença exclamativa.
- d) “Que mistérios tem Clarice?” é uma sentença declarativa.
- e) “O papa é popular” é uma sentença declarativa.

## 18ª QUESTÃO

Considere a proposição: “Se o ABC ganhar essa partida, então ele será o campeão”. Qual das alternativas abaixo apresenta uma negação dessa proposição?

- a) Se o ABC ganhar essa partida, ele não é o campeão.
- b) Se o ABC não ganhar essa partida, ele é o campeão.
- c) Se o ABC não ganhar essa partida, ele não é o campeão.
- d) Se não ganhar, o ABC não será campeão.
- e) O ABC não poderá ser campeão.

## 19ª QUESTÃO

Observe a tabela-verdade:

p	q	$\sim(p \wedge q)$	$\sim p \vee \sim q$	$p \rightarrow q$	$\sim p \rightarrow \sim q$	$p \leftrightarrow q$
V	V	F	F	V	V	V
V	F	V	V	F	V	F
F	V	V	V	V	F	F
F	F	V	V	V	V	F

Assinale a alternativa que indica a coluna onde há um erro na composição dessa tabela:

- a)  $p \rightarrow q$
- b)  $\sim p \rightarrow \sim q$
- c)  $\sim(p \wedge q)$
- d)  $\sim p \vee \sim q$
- e)  $p \leftrightarrow q$

## 20ª QUESTÃO

Assinale a alternativa que apresenta um argumento válido.

- a) Todo número primo maior que 2 é ímpar. 213 é um número ímpar. Logo, 213 é um número primo.
- b) Alguns compositores são cantores. Alguns cantores são desafinados. Logo, alguns compositores são desafinados.
- c) Todos os professores são graduados. Alguns mestres são professores. Logo, todos os professores são mestres.
- d) Todos os agricultores são batalhadores. Existem batalhadores com fé. Logo, todo agricultor tem fé.
- e) Todos os astronautas são cientistas. Alguns astronautas são lunáticos. Logo, alguns lunáticos são cientistas.



### 21ª QUESTÃO

Qual das sentenças abaixo é uma proposição?

- a) O que é que a baiana tem?
- b) Sem lenço, sem documento.
- c) Viver e não ter a vergonha de ser feliz.
- d) Dizer segredos de liquidificador.
- e) As rosas não falam.

### 22ª QUESTÃO

Das expressões:

- I- Cinco mais oito são catorze.
- II-  $2 + x > 0$
- III-  $x + y$ , com  $x = -2$  e  $y < 0$
- IV- 3 é um número racional.
- V- Existem infinitos números primos.

Quais são sentenças abertas?

- a) Apenas V
- b) Apenas I, IV e V
- c) Apenas IV e V
- d) Apenas II, III e V
- e) Apenas II e III

### 23ª QUESTÃO

Considere o valor lógico das proposições:

- p: Parelhas está localizada na região do Seridó.
- q: Parelhas é uma cidade potiguar.
- r: O Rio Grande do Norte faz divisa com o Piauí.
- s: Todos os Estados da região Nordeste são banhados pelo mar.
- t: Parelhas cultiva camarões em águas marinhas.

Assim, podemos afirmar que:

- a) São falsas as proposições simples p, r e t
- b) São verdadeiras as proposições simples p, q, r e s
- c) É verdadeira a proposição composta  $s \wedge t$
- d) É verdadeira a proposição composta  $(q \wedge r) \vee s$
- e) É falsa a proposição composta  $r \vee s$

### 24ª QUESTÃO

Dadas as proposições:

- p: Raul é cantor
- q: Raul é compositor

Qual das alternativas corresponde à proposição “Raul não é cantor nem é compositor”?

- a)  $\sim p \wedge \sim q$
- b)  $\sim(p \wedge q)$
- c)  $\sim p \rightarrow q$
- d)  $\sim p \vee q$
- e)  $p \vee q$

### 25ª QUESTÃO

Dadas as premissas:

- p: Isabela mora no Rio
- q: Isabela vai à praia

Considerando todos os valores lógicos para p e q, e as possíveis tabelas-verdade da lógica proposicional, assinale a alternativa correta.

- a)  $\sim p \leftrightarrow \sim(\sim p)$  é uma contradição.
- b)  $p \rightarrow \sim q$  é uma contradição.
- c)  $p \rightarrow q$  é uma tautologia.
- d)  $\sim q \leftrightarrow \sim(\sim p)$  é uma tautologia.
- e)  $p \vee q$  é equivalente a  $\sim(p \wedge q)$



# CONHECIMENTOS ESPECÍFICOS

## 26ª QUESTÃO

M.N.R, 40 anos, masculino, dá entrada no Hospital com quadro agudo de palpitação, apresentando hipotensão arterial e discreta sudorese com lipotínia, tendo exame eletrocardiográfico com evidência de flutter atrial. O tratamento de escolha para fase aguda é:

- a) Amiodarona.
- b) Adenosina.
- c) Betabloqueador.
- d) Cardioversão elétrica.
- e) Quinidina.

## 27ª QUESTÃO

P.A.M, 25 anos, sexo feminino, paciente com crises frequentes de broncospasmo sem causa aparente. O exame complementar capaz de definir o diagnóstico de asma seria a espirometria:

- a) Com aumento de VEF1 superior a 15%, após aplicações de beta-adrenérgicos.
- b) Com VEF1 inferior a 50% do valor previsto ao repouso.
- c) Com volume residual normal e capacidade residual funcional diminuída.
- d) Padrão restritivo e melhora da capacidade vital, após uso de corticoide inalatório.
- e) Padrão restritivo e melhora da capacidade vital após uso de beta-adrenérgicos.

## 28ª QUESTÃO

A.O.A, 56 anos, masculino, paciente cirrótico, com hepatite C crônica, sem indicações de tratamentos anteriores, cursando com ascite de moderado volume sem sinais de complicações. Considerando o tratamento de escolha, seria iniciar:

- a) Espironolactona e propranolol em altas doses; caso não haja perda de peso, providenciar paracentese de alívio nos primeiros três dias.
- b) Espironolactona em dose máxima e adicionar furosemida caso haja perda de peso inferior a 1Kg/dia.
- c) Espironolactona em baixas doses e aumentar de acordo com controle de peso.
- d) Com paracentese de alívio seguido de furosemida regular.
- e) Com paracentese de alívio seguido de espironolactona e propranolol.

## 29ª QUESTÃO

A medida preventiva isolada mais eficaz e importante na prevenção da infecção hospitalar, sobretudo em unidades fechadas, é:

- a) Restringir a quantidade de visitas.
- b) Lavagem das mãos dos profissionais de saúde.
- c) Uso de capote estéril ou roupas de desinfecção.
- d) Uso rotineiro de máscaras faciais e luvas de procedimento.
- e) Uso de câmara de fluxo contínuo unidirecional na entrada das unidades fechadas.

## 30ª QUESTÃO

J.M.S, 27 anos, sexo feminino, paciente jovem, com clínica de icterícia, prurido recorrente e febre baixa esporádica, tendo níveis de transaminases cerca de cinco vezes acima do valor normal, gama-GT e fosfatase alcalina 1,5 vez acima do valor de normalidade, sorologias virais para HAV negativas, presença de marcadores HBsAG negativo, anti-HBs positivo, anti-HBc positivo e anti-HCV positivo, além de hipergamaglobulinemia com anticorpo antiLKM 1 positivo, o provável diagnóstico seria:

- a) Hepatite autoimune.
- b) Hepatite C aguda.
- c) Hepatite B crônica.
- d) Colangite esclerosante primária.
- e) Cirrose biliar primária.

## 31ª QUESTÃO

P.D.A, 35 anos, trabalhador rural, contrai leptospirose em sua forma grave. O antibiótico de escolha para tratamento é:

- a) Ceftriaxone.
- b) Penicilina g. cristalina.
- c) Ceftazidime.
- d) Vancomicina.
- e) Clindamicina.





### 32ª QUESTÃO

Senhor M.A.S, 63 anos, diabético tipo 2 em tratamento medicamentoso. Para o acompanhamento clínico, sobretudo no que tange ao controle glicêmico recente, o exame mais indicado, dentre as opções abaixo, é:

- a) Teste oral de tolerância à glicose.
- b) Glicemia de jejum.
- c) Hemoglobina glicosilada.
- d) Dosagem de insulina sérica.
- e) Teste de Benedict ou glicosúria matinal.

### 33ª QUESTÃO

Paciente tabagista de longa data, com quadro de emagrecimento progressivo, tosse com hemoptoicos, dispneia progressiva com episódios de dispneia de repouso, acompanhada de febre esporádica não aferida que curse com início recente de dor em ombro com padrão de dor irradiada para território ulnar, além de radiologia torácica mostrando imagem hipodensa em ápice de pulmão, com lesões líticas de primeiro e segundo arcos costais, sugere diagnóstico de:

- a) Síndrome de Horner.
- b) Síndrome de Pancoast.
- c) Síndrome da veia cava superior.
- d) Metástase óssea com linfangite carcinomatosa.
- e) Tuberculose pulmonar com disseminação óssea.

### 34ª QUESTÃO

Mulher de 74 anos com história prévia de doença vascular, relata que, após ter tido um acidente vascular cerebral (AVC) embólico, apresenta dor incapacitante e de forte intensidade em dimídio direito. Refere sentir uma queimação tão intensa como se tivesse tomado banho em ácido. O local mais provavelmente acometido pelo AVC foi:

- a) Lobotemporal.
- b) Lobofrontal.
- c) Hipotálamo.
- d) Ponte.
- e) Tálamo.

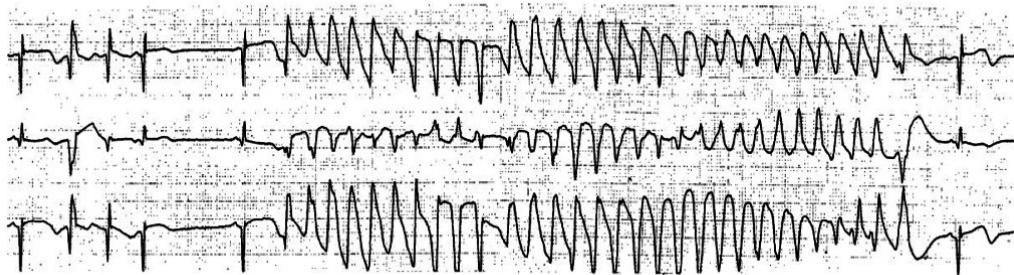
### 35ª QUESTÃO

Homem de 62 anos, diabético, portador de artrite reumatoide, apresenta há 2 meses queda do estado geral e dor abdominal difusa. Há 2 semanas notou icterícia e acolia fecal. Exames laboratoriais com 34% de hematócrito, 10.500 leucócitos/mm<sup>3</sup>, 250.000 plaquetas/mm<sup>3</sup>, AST: 50 mg/dL, ALT: 45 mg/dL, bilirrubinas totais: 3.5 mg/dL, bilirrubina direta: 3.0 mg/dL, gama-GT: 565 mg/dL, fosfatase alcalina: 350 mg/dL, amilase: 350 mg/dL, lipase: 530 mg/dL, proteínas totais: 7,5 g/dL, albumina: 3.0 g/dL. TC de abdome com aumento difuso do pâncreas, sem infiltração da gordura peripancreática, calcificação ou pseudocisto. Colangiiorressonância com estreitamento do ducto pancreático principal e das vias biliares intra-hepáticas sem obstrução. O exame que confirmará a principal hipótese diagnóstica é:

- a) Dosagem da IgG4 sérica.
- b) Ultrassonografia abdominal.
- c) Cintilografia com HIDA.
- d) Dosagem do CA19-9 sérico.
- e) O teste de estimulação com secretina.

### 36ª QUESTÃO

Homem de 36 anos portador de diabetes e esquizofrenia está internado para tratamento de osteomielite crônica com antibiótico venoso. É usuário de heroína de longa data. Durante o plantão noturno, é encontrado desacordado pela enfermeira chefe do posto. Seu ECG é demonstrado abaixo. A causa mais provável deste ritmo é a utilização da seguinte substância:



- a) Metformina.
- b) Furosemida.
- c) Metronidazol.
- d) Haloperidol.
- e) Heroína.



### 37ª QUESTÃO

A Resolução CFM nº 1.931, de 17 de setembro de 2009, disciplina, dentre outras, a responsabilidade profissional em quanto prática médica. Em um determinado Serviço de Saúde, o Dr. João das Quantas costuma deixar assinados receituários, preenchidos muitas vezes por estagiários de medicina, internos e médicos residentes. Considerando o desvio ético imputado ao médico, isto se deve ao fato de que:

- a) É vedado ao médico receitar, atestar ou emitir laudos de forma secreta ou ilegível, sem a devida identificação de seu número de registro no Conselho Regional de Medicina da sua jurisdição, bem como assinar em branco folhas de receituários, atestados, laudos ou quaisquer outros documentos médicos.
- b) Não obsta ao médico assistente permitir que sejam prescritos medicamentos, sobretudo, tendo sob responsabilidade estagiários de medicina, internos e mesmo médicos residentes.
- c) No caso descrito, a vedação se dá porque o médico permitiu assumir responsabilidade por ato médico que não praticou ou do qual não participou.
- d) A vedação ocorreu, sobretudo, porque o médico ao permitir prescrições médicas sem sua supervisão deixou de usar todos os meios disponíveis de diagnóstico e tratamento, cientificamente reconhecidos e a seu alcance, em favor do paciente.
- e) A vedação ocorre porque ao permitir prescrições sem supervisão, o médico assistente incorre em praticar ou indicar atos médicos desnecessários ou proibidos pela legislação vigente no País.

### 38ª QUESTÃO

Homem de 20 anos, trabalhador de hospital, está em avaliação por ter tido contato com paciente portador de tuberculose pulmonar em atividade. Há 2 anos seu PPD era de 3 mm. Agora, após 48 horas da realização, está com 13 mm. Ele não possui nenhuma doença prévia e não está em uso de nenhuma medicação. O próximo passo no manejo desse caso é:

- a) Solicitar radiografia do tórax.
- b) Iniciar isoniazida 300mg/dia por 3 meses.
- c) Realizar hepatograma.
- d) Realizar prova de função respiratória.
- e) Repetir o PPD em 2 semanas.

### 39ª QUESTÃO

J.B.M., 39 anos, apresenta hipercalemia aguda, que está associada a qual das seguintes alterações eletrocardiográficas?

- a) Prolongamento do intervalo ST.
- b) Alargamento do QRS.
- c) Infradesnivelamento do segmento PR.
- d) Onda “U” proeminente.
- e) Achatamento da onda T.

### 40ª QUESTÃO

J.P.M., 40 anos, usuário de cocaína, dá entrada em Hospital por volta das 3h40min com dor precordial. Realizados exames laboratoriais (enzimas cardíacas), R-X de tórax e ECG, nada sendo constatado, recebe alta por volta das 10 horas da manhã. Estando em sua residência, por volta das 17 horas, é acometido de súbita dor precordial indo a óbito instantaneamente, confirmado por médico do SAMU, que se recusa declarar o óbito, uma vez que não prestou atendimento ao falecido. Pode-se deduzir nesse caso que:

- I- Para óbitos naturais não ocorridos em estabelecimentos de saúde – casos de mortes naturais com assistência médica: A Declaração de Óbito, após preenchimento pelo profissional, deverá ter a seguinte destinação: a) o médico atestante encaminhará a primeira e terceira vias para a secretaria municipal de saúde; b) a segunda será entregue à família, que a apresentará ao cartório do registro civil, para obtenção da Certidão de Óbito; c) o cartório do registro civil reterá a segunda via para seus procedimentos legais.
- II- Para casos de mortes naturais sem assistência médica, em localidades com médico, ocorridos geralmente em domicílio, estes óbitos deverão ficar sob a responsabilidade do Serviço de Verificação de Óbitos (SVO), cujo médico preenche a DO, que deve ser recolhida pelo órgão responsável. Quando não existe SVO, qualquer médico tem obrigação de preencher o documento que segue o fluxo, descrito no item anterior.

Portanto, só se aplica ao caso:

- a) O Item II, pois o médico do SAMU agiu de forma correta ao se negar declarar o óbito havendo SVO local; mas feriu o Código de Ética Médica uma vez que deveria declarar o óbito a partir de informações colhidas dos familiares.
- b) O item II, pois o médico do SAMU agiu de forma equivocada e feriu o Código de Ética Médica uma vez que deveria declarar o óbito a partir de informações colhidas dos familiares e/ou testemunhas presentes.
- c) O Item II, pois o médico do SAMU agiu de forma correta, mas feriu o Código de Ética Médica uma vez que deveria declarar o óbito a partir de informações colhidas dos familiares e/ou testemunhas presentes.
- d) O item II, pois o médico do SAMU agiu de forma correta ao se negar declarar o óbito, por não ter assistido ao de cujos e haver SVO local, desobrigando-o do feito, não tendo ferido o Código de Ética Médica.
- e) O Item I, pois o médico do SAMU agiu de forma correta ao se negar declarar o óbito havendo SVO local, uma vez que o de cujos havia sido assistido em unidade hospitalar local; mas feriu o Código de Ética Médica uma vez que deveria declarar o óbito a partir de informações colhidas dos familiares.