



**PREFEITURA MUNICIPAL DE PICUÍ-PB**  
**Concurso Público - 2014**

**NÍVEL SUPERIOR (MAGISTÉRIO)**

Professor de Educação Infantil (Zona Urbana)  
Professor de Educação Infantil (Sítio Urubu)

**EXAME GRAFOTÉCNICO**  
**(Transcreva a frase abaixo no local indicado na sua Folha de Respostas)**

" Art. 172. A lei disciplinará, com base no interesse nacional, os investimentos de capital estrangeiro, incentivará os reinvestimentos e regulará a remessa de lucros. [...]" (CF/88)

**Instruções para a realização das provas**

- Verifique se este caderno contém **40 (quarenta)** questões de múltipla escolha, sendo Português de **01 a 10**, Fundamentos da Educação de **11 a 20**, Noções de Administração Pública de **21 a 25** e Conhecimentos Específicos de **26 a 40**.
- Observe se há falhas ou imperfeições gráficas que causem dúvida. Caso existam, comunique imediatamente ao Fiscal de Sala.
- Verifique se os dados existentes na Folha de Resposta conferem com os dados do Cartão de Inscrição e da etiqueta afixada na sua carteira.
- Esta Prova tem duração de **4 (quatro)** horas, sendo o início às 08h00. Não é permitida a saída do candidato antes de esgotado o tempo mínimo de **2 (duas)** horas.
- **É vetado, durante a prova, o intercâmbio ou empréstimo de material de qualquer natureza entre os candidatos, bem como o uso de celulares, calculadoras e/ou qualquer outro tipo de equipamento eletrônico. A fraude, ou tentativa, a indisciplina e o desrespeito às autoridades encarregadas dos trabalhos são faltas que eliminam o candidato.**
- **Assine**, ao sair da sala, a **Lista de Presença** e entregue o seu Caderno de Prova e a Folha de Respostas, devidamente assinada, ao Fiscal de Sala.

# PORTUGUÊS

A educação no país do futebol

MARIAALICE SETUBAL

*O acesso ao ensino fundamental é quase universal, mas defasagens curriculares e regionais impedem uma melhoria a longo prazo*

- 1 O país do futebol ouviu milhares de cidadãos clamando nas ruas por uma "educação padrão Fifa".
- 2 Um primeiro olhar aos dados educacionais dos últimos dez anos nos permite comemorar o acesso ao ensino fundamental de 98% das
- 3 crianças e adolescentes de 7 a 14 anos.
- 4 Sem dúvida, os dados mostram um enorme salto para uma educação de acesso quase universal.
- 5 No entanto, um olhar mais atento revela que ainda estamos longe de oferecer uma educação de qualidade. O esforço e o investimento
- 6 do governo federal com o programa de alfabetização na idade certa é um indicador disso. Ou seja, ainda não resolvemos questões
- 7 básicas para que nossa população esteja preparada para exercer sua cidadania.
- 8 De um lado, temos um maior acesso à educação, não só ao ensino fundamental, como também aos ensinos médio e superior. A maioria
- 9 dos jovens que ingressaram na faculdade nos últimos anos consiste na primeira geração da família a estudar um curso superior. Além
- 10 disso, pesquisas comprovam que quanto maior o grau de instrução, maior o nível salarial.
- 11 Por outro lado, as novas gerações querem protagonizar suas vidas, buscam mais autoria, diálogo e participação direta nos rumos da
- 12 sociedade. Os jovens demandam novas estratégias de democracia direta.
- 13 Escutar o clamor das ruas por melhores condições de educação significa descortinar os vários entraves educacionais no Brasil, de
- 14 modo que se possa superar o desafio de atender demandas de curto prazo, sem perder o contexto histórico e estrutural do país.
- 15 Nesse sentido, destaco dois aspectos que ainda entravam a melhoria da educação no Brasil.
- 16 Primeiro, as excludentes desigualdades educacionais: regionais (Norte/Nordeste de um lado e Sul/Sudeste de outro), entre a educação
- 17 no campo e nas cidades e ainda as enormes diferenças entre as escolas situadas em regiões centrais e as da periferia das grandes
- 18 cidades.
- 19 Segundo, a defasagem entre o currículo escolar e o mundo vivido cotidianamente pelas crianças, adolescentes e jovens.
- 20 O mundo contemporâneo exige uma educação que incorpore não apenas as novas tecnologias, mas também os temas da cidadania e
- 21 que afetam o planeta. Sustentabilidade, equidade social, participação política, mobilidade urbana, empreendedorismo. Além de novos
- 22 valores como cooperação, respeito, diálogo e cultura de paz.
- 23 As metodologias de ensino e aprendizagem precisam privilegiar o aprender fazendo, os games e as simulações. E, principalmente,
- 24 demandam nova organização da escola aberta à comunidade e ao mundo.
- 25 Mudanças estruturais como essas dependem de se priorizar a educação como política pública nacional de fato e não somente nos
- 26 discursos dos governantes.
- 27 A retórica dos políticos não convence mais os jovens que, assim como seus pais, sabem que é necessária uma educação de qualidade
- 28 para alcançarem uma vida digna e bem-estar. Uma das conquistas dos milhares de jovens que foram às ruas é a instauração do debate
- 29 político e social em torno da educação. As novas gerações estão colocando a questão como pauta na agenda política, econômica e
- 30 social.

MARIA ALICE SETUBAL, doutora em psicologia da educação pela Pontifícia Universidade Católica de São Paulo, é presidente dos Conselhos do Centro de Estudos e Pesquisas em Educação, Cultura e Ação Comunitária (Cenpec) e da Fundação Tide Setubal.

(<http://www1.folha.uol.com.br/fsp/opiniao/121505-a-educacao-no-pais-do-futebol.shtml>. Acesso em 06/03/14.)

## 1ª QUESTÃO

Considerando a posição da autora, a melhoria da educação no Brasil ainda não é satisfatória, pois,

- I - Apenas o acesso de 98% de crianças e adolescentes ao ensino fundamental não garante resultados eficazes na esfera educacional brasileira.
- II - Há uma recente preocupação em tornar equânime a metodologia de ensino nas diversas regiões do país, o que inibe, também, as diferenças sociais provocadas pela ausência de uma educação de qualidade.
- III - Além de garantir o acesso às novas tecnologias, faz-se imprescindível uma metodologia de ensino que priorize valores e suscite a reflexão de temas que favoreçam uma consciência crítica de crianças, jovens e adultos.
- IV - Não há, em nosso país, uma política pública que, de fato, estabeleça um padrão de excelência na educação, assim como é exigido para a esfera futebolística.

Estão corretas as afirmações contidas em:

- a) I, III e IV
- b) I, II, III e IV
- c) I, II e IV
- d) II e III
- e) III e IV, apenas

## 2ª QUESTÃO

As partículas linguísticas de ligação exercem funções coesivas e estabelecem diferentes relações de sentido entre os enunciados de um texto. Em uma das alternativas a seguir, a relação estabelecida pelo conectivo está corretamente indicada entre parênteses. Indique-a.

- a) “De um lado, temos um maior acesso à educação, **não só** ao ensino fundamental, **como também** aos ensinos médio e superior.” (Comparação)
- b) “O mundo contemporâneo exige uma educação que incorpore **não apenas** as novas tecnologias, **mas também** os temas da cidadania e que afetam o planeta.” (Adversidade)
- c) “A retórica dos políticos não convence mais os jovens que, assim como seus pais, sabem que é necessária uma educação de qualidade **para** alcançarem uma vida digna e bem-estar.” (Finalidade)
- d) “Ou seja, ainda não resolvemos questões básicas **para que** nossa população esteja preparada para exercer sua cidadania.” (Consequência)
- e) “Escutar o clamor das ruas por melhores condições de educação significa descortinar os vários entraves educacionais no Brasil, **de modo que** se possa superar o desafio...” (Conformidade)

## 3ª QUESTÃO

Analise as proposições a seguir:

I - O termo sublinhado em “No entanto, um olhar mais atento revela **que** ainda estamos longe de oferecer.” tem como referente a expressão “um olhar mais atento”.

II - Em: “Uma das conquistas dos milhares de jovens que foram às ruas é a instauração do debate político e social em torno da educação.”, há inadequação na relação de concordância entre verbo (é) e núcleo do sujeito (**conquistas**).

III - As vírgulas utilizadas no trecho destacado em: “A retórica dos políticos não convence mais os jovens que, **assim como seus pais**, sabem que é necessária uma educação de qualidade...”, sinalizam uma comparação com termo anterior.

É correto o que se afirma em

- a) III.
- b) I e III.
- c) I e II.
- d) II e III.
- e) II.

## 4ª QUESTÃO

Considerando o contexto, aponte, dentre as alternativas a seguir, aquela em que as expressões apresentam relação antonímica.

- a) “clamor” (linha 13) – “participação política” (linha 21)
- b) “demandam” (linha 12) – “buscam” (linha 11)
- c) “retórica” (linha 27) – “debate” (linha 28)
- d) “descortinar” (linha 13) – “entram” (linha 15)
- e) “pauta” (linha 29) – “discursos” (linha 26)

## 5ª QUESTÃO

O processo de progressão e de retomada das informações no texto é realizado por meio de elementos linguísticos de ligação. Dentre as alternativas a seguir, uma não apresenta esse elemento. Indique-a.

- a) “Nesse sentido, destaco dois aspectos que ainda entravam a melhoria da educação no Brasil.”
- b) “No entanto, um olhar mais atento revela que ainda estamos longe de oferecer uma educação de qualidade.”
- c) “Mudanças estruturais como essas dependem de se priorizar a educação como política pública nacional...”
- d) “Segundo, a defasagem entre o currículo escolar e o mundo vivido cotidianamente pelas crianças, adolescentes e jovens.”
- e) “Escutar o clamor das ruas por melhores condições de educação significa descortinar os vários entraves educacionais no Brasil...”

## 6ª QUESTÃO

Leia a tirinha abaixo:



Copyright ©1999 Mauricio de Sousa Produções Ltda. Todos os direitos reservados.

7105

Nesta tira, a figura do boneco de madeira põe em evidência a:

- a) Realidade.
- b) Coesão.
- c) Intertextualidade.
- d) Metalinguagem.
- e) Linguística.

## 7ª QUESTÃO

O termo destacado em “**No entanto**, um olhar mais atento revela que ainda estamos longe de oferecer uma educação de qualidade, pode ser substituído, sem alteração de sentido, por:

- a) Por que
- b) Contanto que
- c) Para que
- d) Entretanto
- e) Embora

## 8ª QUESTÃO

A regência verbal em destaque na frase “Sem dúvida, os dados **mostram** um enorme salto para uma educação de acesso quase universal” é a mesma do verbo destacado em:

- a) “Mudanças estruturais como essas **dependem** de se priorizar a educação como política pública nacional de fato e não somente nos discursos dos governantes.
- b) “No entanto, um olhar mais atento **revela** que ainda estamos longe de oferecer uma educação de qualidade”.
- c) “As novas gerações **estão** colocando a questão como pauta na agenda política, econômica e social”.
- d) “O acesso ao ensino fundamental **é** quase universal...”
- e) “A maioria dos jovens que **ingressaram** na faculdade nos últimos anos consiste na primeira geração da família a estudar...”.

### 9ª QUESTÃO

Leia este texto de Mário Quintana:

#### Diálogo ultra-rápido de ideias...

- Eu queria propor-lhe uma troca de ideias...

- Deus me livre!

Mário Quintana

**I** - O personagem que responde “Deus me livre!” cria um efeito de humor com o sentido implícito de sua fala fulminante.

**II** - No enunciado “Deus me livre”, está implícito: “Deus me livre de dar a você minhas ideias e ficar com as suas”.

**III** - A estrutura do texto justifica o título.

Está(ão) correta(s) o(s) item(ns):

- a) III, apenas
- b) II e III, apenas
- c) I e III, apenas

- d) I, II e III
- e) I, apenas

### 10ª QUESTÃO

Leia o anúncio a seguir:



**I** - O pronomes **isso** refere-se ao que está depois dele (“a gente leva alegria para sua mesa e você nos enche de orgulho”) em um processo denominado **anáfora**.

**II** - A forma **a gente**, que tem prevalecido em relação a **nós**, é uma das marcas do uso informal da língua.

**III** - A função da linguagem predominante no texto é a referencial, pois a intenção do anunciante é apenas informar sobre os produtos que a empresa oferece.

**IV** - Podemos afirmar que a forma **vós**, para designar a segunda pessoa do plural, foi, na língua corrente, substituída pela forma **vocês**, plural de você.

**V** - O emprego de “a gente” em lugar de “nós” entre os interlocutores (anunciante e leitores) torna o tratamento mais informal, mais próximo.

Está correta a alternativa que contém os itens

- a) I, II e III.
- b) II, IV e V.
- c) IV e V, apenas.

- d) III, IV e V.
- e) I, III, IV e V.

## FUNDAMENTOS DA EDUCAÇÃO

### 11ª QUESTÃO

Na História da Educação, podemos afirmar que existe um “efeito Jean Jacques Rousseau”, uma vez que o grande pensador abalou os velhos costumes e defendeu a ideia de que:

- a) O professor possui uma única função, a de repassar o conhecimento.
- b) Aprender a ser, aprender a fazer e aprender a estudar.
- c) A criança e o adolescente são autônomos.
- d) A motivação e o estímulo são elementos básicos do processo de ensino e aprendizagem.
- e) A verdadeira finalidade da educação é ensinar a criança a viver e a aprender a exercer a liberdade.

### 12ª QUESTÃO

A Filosofia da Educação é um ramo da filosofia formal, modificada por ideias que se destacam de todas as áreas do empreendimento educacional.

Coloque (V) para as alternativas verdadeiras e (F) para as falsas.

- ( ) A Filosofia da Educação percebe o mundo em mudanças constantes, não aceitando, portanto, que os objetivos educacionais sejam fixos e finais.
- ( ) A Filosofia da Educação propõe uma reconstrução permanente da experiência e um crescimento criativo e progressivo da educação.
- ( ) No pensamento filosófico a educação não apresenta um aspecto importante no desenvolvimento do cidadão.
- ( ) A Filosofia da Educação permite interpretar as conclusões e descobertas das diversas ciências no seu relacionamento com a educação.
- ( ) A Filosofia da Educação é um ramo do construtivismo pedagógico de Piaget.

A alternativa correta é:

- a) F – V – F – V – F
- b) F – F – V – F – V
- c) V – F – V – F – V
- d) V – V – F – V – F
- e) F – F – V – V – V

### 13ª QUESTÃO

A Constituição Federal (1988) em seu artigo 205 assegura:

- a) A escola para todos os brasileiros.
- b) Profissionais melhor remunerados e valorizados para a educação.
- c) A educação como direito de todo cidadão e dever do Estado, para o pleno desenvolvimento da pessoa.
- d) O ensino de qualidade para as crianças brasileiras.
- e) A melhoria da Educação Básica em todos os níveis de Ensino.

#### 14ª QUESTÃO



Émile Durkheim foi o autor, dentre os clássicos da sociologia, que mais refletiu sobre a estreita relação entre educação e cidadania. Para ele:

- a) A ideologia e a educação são resultantes da divis.
- b) A igualdade perante a Lei é nada mais do que um discurso ideológico que procura ocultar a desigualdade existente na sociedade.
- c) O indivíduo e sua felicidade é o ponto de partida de todas as preocupações, sejam elas teóricas, sejam políticas.
- d) A ideia mais significativa é a de soberania popular; todo o poder emana do povo e em seu nome será exercido.
- e) O sistema educacional contemporâneo devia estar estruturado para preparar o homem para a vida social, isto é, para a cidadania.

#### 15ª QUESTÃO

Com relação à estrutura geral dos Estágios Cognitivo-desenvolvimentais de Piaget, assinale (V) para verdadeiro e (F) para falso.

- ( ) Estágio Sensório-motor; Estágio pré-operacional – Estágio operatório concreto – estágio operatório formal.
- ( ) Estágio Oral; Estágio Lactencia.
- ( ) Estágio de Desenvolvimento Real; Estágio Infantil.
- ( ) Estágio anal; Estágio fálico – Estágio genital.

É correta a sequência da alternativa:

- a) V–F–F–F
- b) F–V–V–F
- c) F–F–V–V
- d) V–V–F–F
- e) V–F–V–F

#### 16ª QUESTÃO

De acordo com o Art. 111 do Estatuto da Criança e Adolescente – Lei 8.069/90 são asseguradas ao adolescente, entre outras, as seguintes garantias. São corretas todas as garantias, exceto uma:

- a) Defesa técnica por advogado.
- b) Pleno e formal conhecimento da atribuição de ato infracional, mediante citação ou meio equivalente.
- c) Igualdade na relação processual, podendo confrontar-se com vítimas e testemunhas e produzir todas as provas necessárias à sua defesa.
- d) Assistência judiciária gratuita parcial aos necessitados, na forma da lei.
- e) Direito de ser ouvido pessoalmente pela autoridade competente.

#### 17ª QUESTÃO

A Lei de Diretrizes e Bases da Educação (LDB – Lei 9394/1996) reestrutura a organização da educação formal das crianças pequenas constituindo-se como:

- a) O espaço de formação e saúde dos alunos envolvendo os adultos como orientadores deste processo.
- b) A primeira etapa de educação básica tendo como finalidade o desenvolvimento integral da criança até seis anos de idade, em seus aspectos físicos, psicológicos, intelectuais e sociais, complementando a ação da família e da comunidade.
- c) O lugar onde os alunos aprendem a ler e escrever, preparando-se para a escola formal.
- d) Local onde os pais encaminham seus filhos para desenvolver suas capacidades intelectuais e físicas.
- e) Escolas onde as crianças de 0 a 6 anos são atendidas para suprir suas carências socioculturais.

#### 18ª QUESTÃO

Os Parâmetros Curriculares Nacionais auxiliam o professor na tarefa e discussão de aspectos do cotidiano da Prática Pedagógica. Desta forma as possibilidades para sua utilização são:

Escreva (V) para as questões verdadeiras ou (F) para as falsas.

- ( ) Rever objetivos, conteúdos, formas de encaminhamento das atividades, expectativas de aprendizagem e maneira de avaliação.
- ( ) Orientar os gestores escolares quanto ao Planejamento Pedagógico.
- ( ) Refletir Sobre a prática pedagógica, tendo em vista uma coerência com os objetivos propostos.
- ( ) Subsidiar as questões referentes a relação comunidade X escola.
- ( ) Identificar, produzir novos materiais que possibilitem contextos mais significativos de aprendizagem.

A sequência correta é:

- a) F-V-F-V-F
- b) F-V-F-V-F
- c) V-V-V-F-F
- d) F-F-F-V-V
- e) V-F-V-F-V

#### 19ª QUESTÃO

Preparar aulas tendo como referência o princípio da interdisciplinaridade é exemplo de um professor que:

- a) Interliga as diversas atividades nas mais diferentes áreas do conhecimento.
- b) Concebe a educação e o conhecimento de forma fragmentada.
- c) Adota uma metodologia baseada na competição interespecífica.
- d) Opta pela ideia da competência no âmbito da disciplina com que ele mais se identifica.
- e) Encontra uma forma eficiente de isolar o conhecimento para que o aluno se especialize no que lhe interessa.

#### 20ª QUESTÃO

Em 1997, o governo lança o Plano Nacional de Educação (PNE), que tinha como principal objetivo:

- a) Efetivar as diretrizes para a formação geral dos educadores.
- b) Conferir estabilidade às iniciativas governamentais na área de educação.
- c) Cultivar a relação entre escola e comunidade.
- d) Construir espaços de discussões sobre temas transversais.
- e) Buscar a construção de uma educação democrática.

# NOÇÕES DE ADMINISTRAÇÃO PÚBLICA

## 21ª QUESTÃO

Quanto às fundações públicas, entes administrativos integrantes da Administração Pública indireta, analise as assertivas abaixo:

**I.** O entendimento majoritário na doutrina administrativista pátria e da jurisprudência, inclusive a do Supremo Tribunal Federal, é que as fundações públicas podem ser instituídas com personalidade jurídica de direito privado ou com personalidade jurídica de direito público. Neste último caso, não previsto no texto constitucional, as fundações públicas seriam instituídas diretamente por lei específica e seriam consideradas uma espécie de autarquia.

**II.** As fundações públicas com personalidade jurídica de direito privado necessitam de lei específica para autorizar a sua criação. Isso quer dizer que a sua personalidade jurídica não surge imediatamente com lei, como acontece com as autarquias, mas sim com o registro formal do seu ato constitutivo no órgão competente.

**III.** A parte final do inciso XIX do art. 37, da Constituição Federal, com redação dada pela Emenda Constitucional nº. 19/1998, prevê a edição de uma lei ordinária para o estabelecimento das áreas em que poderão atuar as fundações públicas.

**IV.** É incorreto afirmar que as fundações públicas consistem na personificação de um patrimônio, que presta atividade sem fins lucrativos, mas de interesse coletivo, como educação, cultura, pesquisa e outras, sempre merecedoras de amparo Estatal.

Estão corretos apenas os itens:

- a) I e III.
- b) II e III.
- c) I e II.
- d) III e IV.
- e) I, II e IV.

## 22ª QUESTÃO

Considerando-se os princípios que regem a Administração Pública, relacione cada princípio, da maneira mais específica e que melhor se coadune, com o respectivo exemplo ou situação fática administrativa e aponte a ordem correta.

- |   |   |
|---|---|
| <b>I.</b> Supremacia do interesse público | ( ) <b>Súmula 473, do STF:</b> A administração pode anular seus próprios atos quando eivados de vícios que os tornam ilegais, porque deles não se originam direitos; ou revogá-los, por motivo de conveniência ou oportunidade, respeitados os direitos adquiridos e ressalvada, em todos os casos, a apreciação judicial.                      |
| <b>II.</b> Eficiência                     | ( ) As diversas formas de intervenção na propriedade privada, como a desapropriação (assegurada justa e prévia indenização); a requisição administrativa, em que o interesse público autoriza o uso da propriedade privada, sem remuneração, só havendo indenização ulterior, se houver dano; o tombamento de um imóvel de interesse histórico. |
| <b>III.</b> Moralidade                    | ( ) A implantação de programas de modernização dos serviços públicos e a realização de avaliação periódica, interna e externa, da sua qualidade. Ou, ainda, a possibilidade de exoneração do servidor público, mesmo estável, por insuficiência de desempenho.  |
| <b>IV.</b> Legalidade                     | ( ) Situação em que o administrador público está, em toda a sua atividade funcional, sujeito aos comandos do ordenamento jurídico e às exigências do bem comum, e deles não se pode afastar ou desviar, sob pena de praticar ato inválido e expor-se a responsabilidade disciplinar, civil e criminal, conforme o caso.                         |
| <b>V.</b> Autotutela                      | ( ) <b>Lei nº. 9.784/99, art. 2º, parágrafo único, IV:</b> Nos processos administrativos serão observados, entre outros, os critérios de atuação segundo padrões éticos de probidade, decoro e boa-fé.  |

- a) II – V – I – III – IV.
- b) IV – II – V – I – III.
- c) I – IV – III – V – II.
- d) III – V – IV – II – I.
- e) V – I – II – IV – III.

**23ª QUESTÃO**

Quando a Administração Pública expede um Alvará de licença, manifestando de forma definitiva e vinculada seu consentimento formal em face da pretensão do administrado, detentor de um direito subjetivo, ao satisfazer as condições legais para o seu gozo, está realizando um ato administrativo que expressa a manifestação do poder:

- a) De polícia.
- b) Regulamentar.
- c) Hierárquico.
- d) Disciplinar.
- e) Discricionário.

**24ª QUESTÃO**

Quando o ciclo de formação do ato administrativo está concluído e estando adequado aos requisitos de legitimidade, porém, ainda não se encontra disponível para eclosão de seus efeitos típicos, por depender de um termo inicial ou de uma condição suspensiva, ou autorização, aprovação ou homologação, a serem manifestados por uma autoridade controladora, podemos classificá-lo corretamente como:

- a) Perfeito, inválido e eficaz
- b) Perfeito, válido e eficaz
- c) Perfeito, válido e ineficaz
- d) Perfeito, inválido e ineficaz
- e) Imperfeito, válido e eficaz

**25ª QUESTÃO**

Em matéria de espécies de atos administrativos, podemos afirmar que decretos e portarias são, respectivamente, exemplos de atos:

- a) Enunciativos e normativos.
- b) Normativos e ordinatórios.
- c) Gerenciais e declaratórios.
- d) De sanção e negociais.
- e) Normativos e declaratórios.

## CONHECIMENTOS ESPECÍFICOS

### 26ª QUESTÃO

Leia o texto abaixo:

O Referencial Nacional Para Educação Infantil, no vol. 1, referente à introdução da coleção, apresenta “seis documentos referentes aos eixos de trabalho orientados para a construção das diferentes linguagens pelas crianças...” Assim sendo, marque (V) para verdadeiro e (F) para falso.

( ) Os eixos de trabalho que orientam a construção das diferentes linguagens na prática educativa na sala de aula de educação infantil devem ser aplicados de forma interdisciplinar.

( ) Os eixos de trabalho que orientam a construção das diferentes linguagens na prática educativa da educação infantil devem ser considerados principalmente como estratégia de entretenimento.

( ) Os eixos de trabalho que orientam a construção das diferentes linguagens na prática educativa da educação infantil devem ser aplicados um por vez para não confundir a criança pequena.

( ) Os eixos de trabalho que orientam a construção das diferentes linguagens na prática educativa da educação infantil devem ser considerados como instrumento de trabalho cotidiano.

Marque a alternativa correta:

- a) V – F – F – V.
- b) V – V – F – F.
- c) F – F – V – V.
- d) F – V – F – V.
- e) F – F – F – V.

### 27ª QUESTÃO

Os Referenciais Curriculares Nacionais para a Educação Infantil (RCNEI) agrupam princípios que motivam as práticas educativas voltadas às crianças pequenas.

Marque o princípio que NÃO consta no RECNEI:

- a) A socialização das crianças por meio de sua participação e inclusão nas diversidades sociais, menos os valores provenientes de grupos sociais minoritários.
- b) O respeito à dignidade e aos direitos das crianças, consideradas nas suas diferenças individuais, sociais, econômicas, culturais, étnicas e religiosas.
- c) O direito das crianças a brincar, como forma particular de expressão, pensamento, interação e comunicação infantil.
- d) O atendimento aos cuidados essenciais associados à sobrevivência e ao desenvolvimento de sua identidade.
- e) O acesso das crianças aos bens socioculturais disponíveis, ampliando o desenvolvimento das capacidades relativas à expressão, à comunicação, à interação social, ao pensamento, à ética e à estética.

### 28ª QUESTÃO

Na Lei de Diretrizes e Bases da Educação, no título III, – Do direito à educação e do dever de Educar –, no artigo IV se afirma que: O dever do Estado com a educação escolar pública será efetivado mediante a garantia de:

- a) (...) atendimento gratuito em creches e pré-escolas às crianças de zero a seis anos de idade.
- b) educação infantil integral para o pleno desenvolvimento da criança até 4 anos de idade.
- c) (...) o atendimento gratuito em creches e pré-escolas às crianças de dois a sete anos de idade.
- d) atendimento pelos municípios às crianças do ensino fundamental até 10 anos só em turmas especiais.
- e) os municípios serem responsáveis em construir isoladamente as diretrizes e normas pedagógicas para a educação infantil.

### 29ª QUESTÃO

Marque a ÚNICA alternativa INCORRETA:

- a) A Constituição Federal criou a obrigatoriedade de atendimento em creche e pré-escola às crianças de zero a seis anos de idade em seu artigo 208, inciso IV.
- b) Em 1996, a Lei de Diretrizes e Bases da Educação Nacional evidenciou a importância da Educação Infantil, que passou a ser considerada como primeira etapa da Educação Básica.
- c) De acordo com as Diretrizes da Política Nacional de Educação Infantil, a Educação Infantil tem função diferenciada e complementar à ação da família, o que não implica numa articulada comunicação entre elas.
- d) A expressão “educação infantil” e sua concepção como primeira etapa da educação básica estão agora na lei maior da educação do país, a Lei de Diretrizes e Bases da Educação Nacional (LDB).
- e) Estar na escola é um direito de toda criança desde o seu nascimento. Este direito está assegurado no Estatuto da Criança e do Adolescente (ECA).

### 30ª QUESTÃO

As instituições de educação infantil deverão assegurar nas suas propostas pedagógicas:

- a) O cuidar como aspecto a ser observado na educação infantil, pois esta é a única forma de garantir o desenvolvimento integral da criança.
- b) O cuidar como aspecto imprescindível no atendimento da creche, a fim de que esta conserve o seu principal objetivo que é a educação assistencialista para as crianças mais carentes.
- c) O educar como aspecto a ser observado na educação infantil, uma vez que o trabalho com conhecimentos das diferentes áreas deve ser a única prioridade nessa fase.
- d) O cuidar e o educar como aspectos indissociáveis do processo educativo em creches e pré-escolas.
- e) O educar sozinho garante a melhor forma de propiciar aprendizagens orientadas.



### 31ª QUESTÃO

De acordo com o Art. 5º, Nenhuma criança ou adolescente será objeto de qualquer forma de negligência, discriminação, exploração, violência, crueldade e opressão, punido na forma da lei qualquer atentado, por ação ou omissão, aos seus direitos fundamentais.

O artigo acima discorre sobre a proteção às crianças e adolescentes. É o artigo básico...

- a) Da Constituição Federal quando se refere à proteção infantil.
- b) Do Estatuto da Criança e do Adolescente (ECA).
- c) Das Diretrizes da Política Nacional de Educação Infantil.
- d) Das principais diretrizes do Referencial Curricular Nacional da Educação Infantil.
- e) Das principais diretrizes da Lei de Diretrizes e Bases da Educação I.

### 32ª QUESTÃO

Com base nos estágios do desenvolvimento psicogenético de Henry Wallon, o período no qual a criança atinge a predominância da afetividade que orienta as suas primeiras reações às pessoas, as quais intermedeiam sua relação com o mundo físico, chama-se:

- a) Estágio emocional.
- b) Estágio do personalismo.
- c) Estágio categorial.
- d) Estágio sensório-motor.
- e) Estágio projetivo.

### 33ª QUESTÃO

Assinale a alternativa CORRETA que apresenta, conforme o Referencial Curricular Nacional para Educação Infantil, as áreas do conhecimento para a Educação Infantil:

- a) Contação de histórias, substantivo e adjetivo.
- b) Movimento, música, artes visuais, linguagem oral e escrita, natureza e sociedade e matemática.
- c) Exercícios do livro didático, desenhos para pintar, leitura.
- d) Cópia de textos, contagem repetida dos números.
- e) Técnicas de pintura, figuras pontilhadas para cobrir.

### 34ª QUESTÃO

Leia estes textos, anotados no diário de campo de uma professora e uma assistente de educação infantil de uma escola, que estão citados no artigo: Educação infantil e as práticas de cuidar e educar no contexto das políticas educacionais.

RUIZ. (2005. Pag. 11)

Nas opções abaixo marque (V) para verdadeiro e (F) para falso.

Texto I:

“A professora distribui brinquedos para as crianças, entre os brinquedos tinha duas bolsas, dois meninos as pegaram e a colocaram no pescoço e começaram a passear pela sala, a professora viu e nada disse”

(Diário de campo, Nível 3A, 14:00 horas, dia 10/05/2005)

Texto II:

“A assistente pegou um saco de bonecas, os meninos começaram a pedir e ela respondeu que bonecas era só para meninas.”

(Diário de campo, Nível 3B, 9:00 horas, dia 05/04/2005)

- ( ) A Instituição de educação infantil é um local de educação e cuidados, composto por profissionais de diferentes formações.
- ( ) Formação profissional professor e/ou da assistente de educação infantil não interfere nas atitudes pedagógicas desses profissionais.
- ( ) Além da formação, outros aspectos como os princípios, valores morais, costumes, preconceitos e as variadas visões de mundo, interferem de forma vaga, na prática do professor e assistente de educação infantil em sala de aula.
- ( ) A atitude da professora, do Texto I acima se mostra carregada de postura pedagógica respeitosa e acontece nas práticas dos educadores.
- ( ) A atitude da assistente no Texto II se mostra carregada de preconceito e acontece nas práticas dos educadores.

Marque a alternativa correta:

- a) V – F – F – V – V.
- b) V – V – F – F – V.
- c) F – F – V – V – V.
- d) V – V – F – V – F.
- e) F – V – F – F – V.

35ª QUESTÃO

Dos portadores de textos abaixo, quais podem ser trabalhados numa sala de educação infantil?

**O CRAVO E A ROSA**

O CRAVO BRIGOU COM A ROSA  
 DEBAIXO DE UMA SACADA.  
 O CRAVO SAIU FERIDO  
 E A ROSA, DESPEDAÇADA.

O CRAVO FICOU DOENTE,  
 A ROSA FOI VISITAR.  
 O CRAVO TEVE UM DESMAIO  
 E A ROSA PÓS-SE A CHORAR.



I.

II.

III.



**BILHETE:**

O bilhete é uma mensagem curta, trocada entre as pessoas, para pedir, agradecer, oferecer, informar, desculpar ou perguntar.

O bilhete é composto normalmente de:

- Data;
- Nome do destinatário antecedido de um cumprimento;
- Mensagem;
- Despedida e nome do remetente.



**RECEITAS:**

As receitas culinárias dão orientações precisas para a realização de preparo de determinados alimentos. Apresentam duas partes distintas:

- **Ingredientes:** Lista de elementos que vão ser utilizados. Apresentam substantivos concretos acompanhados ou não de numerais que representam a quantidade.
- **Modo de fazer:** Descreve as instruções de como utilizar cada um dos ingredientes e as palavras indicam exatamente o que querem dizer. Dão instruções narradas o modo de como realizar cada ação.

É um texto que exige muita precisão, pois qualquer troca ou falta de ingredientes causa problemas em sua execução.

Existem outros tipos de receitas como as médicas, para confeccionar objetos, materiais, etc.

Iê.

ë.

**Sopa de menino**

**Ingredientes**  
 (para servir um lobo faminto)

- Um menino (de tamanho médio)
- Um caldeirão de ferro bem grande
- Uma tonelada de batatas
- Um montão de cebolas
- Uma tita de rabanetes
- Uma carroça cheia de cenouras
- Bolas de frutas
- Um pouco cheio de água
- Um barril de tipos
- Uma colher de pedreiro

**Modo de fazer**

1. Primeiro, pegue o menino.
2. Lave-o bem, principalmente atrás das orelhas.
3. Coloque-o firmemente dentro do caldeirão de ferro.
4. Acrescente água, batatas, cebolas, rabanetes, cenouras e mais as bolas de frutas para temperar.
5. Sente-se no barril de tipos e mexa bem, até quita-feita, usando a colher de pedreiro.



- a) Somente o III e IV
- b) Somente o II
- c) Todos
- d) Somente o I e V
- e) Nenhum

36ª QUESTÃO

"[...] um ambiente é alfabetizador quando promove um conjunto de situações de usos reais de leitura e escrita das quais as crianças têm oportunidade de participar" (RCNEI; SEF, 1998, p. 154).

Abaixo marque a única atividade que NÃO contribui na promoção de “um ambiente alfabetizador” numa sala de aula de educação infantil:

- a) Varal literário, com gêneros textuais diversos, para que o aluno possa manusear quando desejar.
- b) Alfabeto num varal, perto dos alunos e na altura deles, no início do ano.
- c) Espaço para exposição de textos usados na leitura compartilhada, para que eles possam recuperá-los quando quiserem.
- d) Expor num varal, perto dos alunos e na altura deles, desenhos pontilhados para que eles cubram.
- e) Listagem com o primeiro nome de todos os alunos, organizados em ordem alfabética e tendo a letra inicial destacada em vermelho (usar letra maiúscula).

37ª QUESTÃO

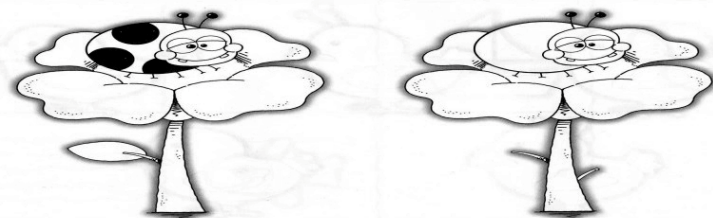
Abaixo há atividades que possibilitam o desenvolvimento do raciocínio e lógica, na criança na idade de 4 e 5 anos. Qual delas você NÃO aplicaria na sua sala de aula?

/ 1 2 3 4 5 6 7 8 9 10

a)	1	3		6	7		10
----	---	---	--	---	---	--	----

ENCONTRE AS DIFERENÇAS

b)



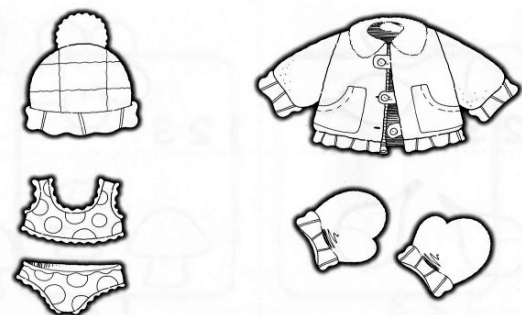
LIGUE CADA UM A SEU LUGAR

c)



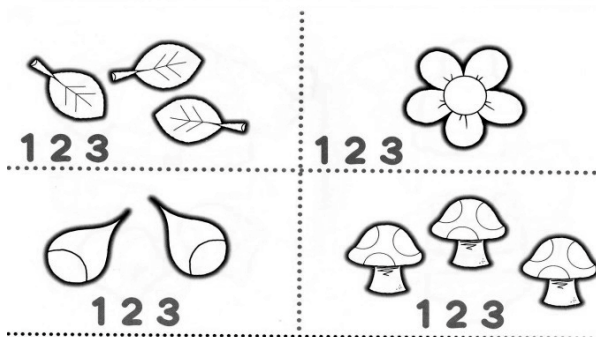
PINTE A ROUPA DE INVERNO

d)



CIRCULE O NÚMERO QUE INDICA A QUANTIDADE DE CADA CONJUNTO

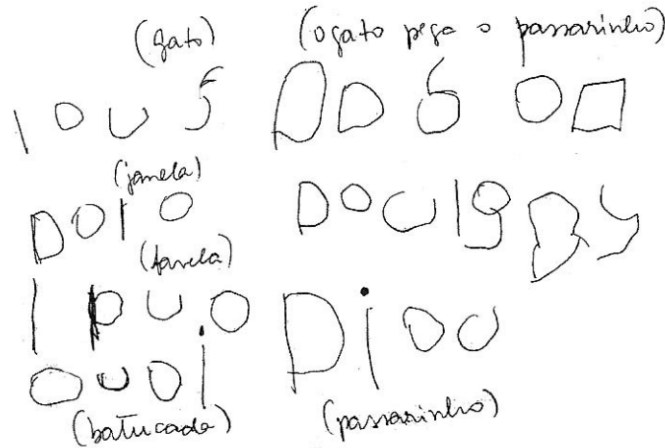
e)



### 38ª QUESTÃO

Por acreditarmos que a criança busca a aprendizagem na medida em que constrói o raciocínio lógico e que o processo evolutivo de aprender a ler e escrever passa por níveis de contextualização que revelam as hipóteses a que chegou a criança, Emília Ferreiro e Ana Teberosky definiram sua Psicogênese da Língua Escrita em seis níveis (Profª Ana Rita, 2011).

Abaixo se encontra uma “produção escrita” de uma criança que estuda numa Instituição de Educação Infantil. Você definiria a hipótese de escrita dessa criança como:



- a) Hipótese pré-silábica II.
- b) Hipótese pré-silábica I.
- c) Hipótese silábica.
- d) Hipótese silábica alfabética.
- e) Hipótese alfabética.

### 39ª QUESTÃO

Uma criança com um ano e meio de idade apresenta diarreia aguda. O procedimento mais adequado é:

- a) Manter a alimentação sólida e a hidratação.
- b) Suspender a alimentação sólida e usar medicamento para conter a diarreia.
- c) Manter o aleitamento materno, aumentar a alimentação sólida e usar medicamento para conter a diarreia.
- d) Hidratar com soro e manter o aleitamento materno.
- e) Suspender o aleitamento materno e permanecer com a hidratação.

### 40ª QUESTÃO

Marque (V) para verdadeiro e (F) para falso.

Segundo o esquema para vacinação de crianças de 0 a 6 anos, podemos afirmar:

- ( ) As vacinas BCG e hepatite B – primeira dose deve ser tomada nos primeiros meses de vida da criança.
- ( ) Aos dois meses, as crianças devem tomar só as seguintes vacinas: DPT + HIB – 1ª dose, VIP (ou VOP), 1ª dose e Pnc7, 1ª dose.
- ( ) DTP + Hib, 2ª dose, VOP (vacina oral contra a poliomielite, Sabin), 2ª dose, VORH (vacina oral contra rotavírus humano) 2ª dose, Antipneumocócica 10 valente conjugada, 2ª fase, são vacinas próprias para as crianças de quatro meses.
- ( ) Aos dois anos, as vacinas que devem ser ministradas nas crianças são: Pn23 e DTP segundo reforço.
- ( ) De quatro a seis anos as vacinas que devem ser aplicadas às crianças são: DTP2º reforço e Pn23, unicamente.

Marque a alternativa CORRETA correspondente.

- a) V – F – V – F – V.
- b) V – V – F – F – F.
- c) V – F – V – F – F.
- d) F – F – V – V – F.
- e) F – V – F – F – V.