



PMTLC 08022015



PREFEITURA MUNICIPAL DE TENENTE LAURENTINO CRUZ-RN
Concurso Público - 2015

NÍVEL MÉDIO

AGENTE DE VIGILÂNCIA SANITÁRIA

EXAME GRAFOTÉCNICO

(Transcreva a frase abaixo no local indicado na sua Folha de Respostas)

Ninguém será considerado culpado até o trânsito em julgado de sentença penal condenatória; [...] CF/88

LEIA ATENTAMENTE AS INSTRUÇÕES SEGUINTE:

- 1 - Verifique se este caderno contém **40 (quarenta)** questões de múltipla escolha, sendo Português de **01 a 15**, Informática de **16 a 25** e Conhecimentos Específicos de **26 a 40**.
- 2 - Observe se há falhas ou imperfeições gráficas que causem dúvida. Caso existam, comunique imediatamente ao Fiscal de Sala.
- 3 - Verifique se os dados existentes na Folha de Resposta conferem com os dados do Cartão de Inscrição e da etiqueta afixada na sua carteira.
- 4 - Esta Prova tem duração de **4 (quatro)** horas. Não é permitida a saída do candidato antes de esgotado o tempo mínimo de **2 (duas)** horas.
- 5 - **É vetado, durante a prova, o intercâmbio ou empréstimo de material de qualquer natureza entre os candidatos, bem como o uso de celulares, calculadoras e/ou qualquer outro tipo de equipamento eletrônico. A fraude, ou tentativa, a indisciplina e o desrespeito às autoridades encarregadas dos trabalhos são faltas que eliminam o candidato.**
- 6 - **Assine**, ao sair da sala, a **Lista de Presença** e entregue o seu Caderno de Prova e a Folha de Respostas, devidamente assinada, ao Fiscal de Sala.

PORTUGUÊS

Leia o texto abaixo para responder às questões de 01 a 05.

Qual o impacto das ações humanas sobre os oceanos?

Uma pesquisa recém-divulgada pela revista “Science” mostrou que 41% dos oceanos já foram afetados pela ação do homem. As áreas mais degradadas são o Mar do Caribe, o Mar do Norte, o Mar Mediterrâneo e as águas que vão do entorno do Japão até a Austrália. Um exemplo da degradação neste último trecho é a australiana Grande Barreira de Corais, que pode sumir se a devastação continuar. Somente por lá vivem mais de 12.000 espécies de peixes, moluscos e crustáceos.

O ciclo de destruição desemboca nos oceanos, mas tem início longe do litoral. Quase todos os rios carregam poluentes das cidades por onde passam. E 80% disso chega aos oceanos sem tratamento. A isso se somam a pesca predatória, a poluição gerada pela navegação e outros fatores. Resultado: quase 40% das espécies marinhas correm o risco de perder até 90% da população original até 2050.

E o aquecimento global? Ele piora as coisas. A elevação da temperatura das águas mata diversos tipos de coral que servem de alimento para caramujos e crustáceos, sem contar que a água salgada degelada acaba invadindo fontes doces e prejudicando o abastecimento de populações.

GALILEU. São Paulo, Globo, n 205, p. 205, p.47, ago. 2008.

01ª QUESTÃO

A respeito da organização do texto:

- I- O primeiro parágrafo apresenta dados que comprovam a degradação dos oceanos em decorrência da ação humana.
- II- O segundo parágrafo explica os fatores que contribuem para a degradação dos oceanos e as consequências dessa degradação.
- III- O terceiro parágrafo introduz no texto um novo tópico sem relação com as ideias dos parágrafos anteriores.
- IV- O título aponta para o objetivo comunicativo do texto e orienta a seleção e a organização das informações.

Analise as proposições e marque a alternativa que apresenta, apenas, a(s) correta(s).

- a) I e IV
- b) II e IV
- c) I, II e IV
- d) I, III e IV
- e) I

02ª QUESTÃO

No segundo parágrafo, a oração iniciada por **mas** mantém com a anterior uma relação de

- a) Explicação
- b) Adição
- c) Conclusão
- d) Oposição
- e) Concessão

03ª QUESTÃO

Releia esse trecho do texto:

“O ciclo de destruição desemboca nos oceanos, mas tem início longe do litoral. **Quase todos os rios carregam poluentes das cidades por onde passam.**”

A frase em destaque na passagem destacada funciona como:

- a) Explicação para o que se diz na oração anterior.
- b) Conclusão do que se diz na frase anterior.
- c) Consequência do que se diz na frase anterior.
- d) Restrição para a declaração iniciada por *mas*.
- e) Concessão em relação ao que se diz na frase anterior.

04ª QUESTÃO

Sobre o texto pode-se afirmar:

- () O autor utiliza como fonte dados e informações através de números precisos e a citação de percentuais para reforçar o efeito de veracidade e confiabilidade das informações veiculadas pelo texto.
- () “O ciclo de destruição desemboca nos oceanos, **mas** tem início longe do litoral.” O conectivo destacado exprime uma relação semântica de adição.
- () “As áreas mais degradadas são o Mar do Caribe, o Mar do Norte, Mediterrâneo e as águas que vão do entorno do Japão **até** a Austrália.” A palavra destacada exprime uma relação semântica de limite.
- () “Quase todos os rios carregam poluentes das cidades por onde passam...” De acordo com esse trecho do texto, todos os rios carregam poluentes por onde passam.

Analisar as proposições e assinale (V) para as verdadeiras e (F) para as falsas.

Marque a alternativa que contém a sequência correta.

- a) F, V, F, V
- b) V, F, V, F
- c) V, V, F, F
- d) F, F, V, V
- e) V, V, V, F

05ª QUESTÃO

A regência verbal em destaque na frase “Quase todos os rios **carregam** poluentes das cidades por onde passam.” é a mesma do verbo destacado em:

- a) “Barreira de Corais, que **pode sumir** se a devastação continuar...”
- b) “... que **servem** de alimento para caramujos e crustáceos.”
- c) “As áreas mais degradadas **são** o Mar do Caribe, o Mar do Norte...”
- d) “E 80% disso **chega** aos oceanos sem tratamento.”
- e) “Ele **piora** as coisas.”

06ª QUESTÃO

Assinale a alternativa em que a concordância verbal CONTRARIA a norma culta da língua:

- a) No texto, hão de se fazer muitas alterações.
- b) Não se tratam de problemas graves.
- c) Deve fazer anos do sucesso de programas apelativos na TV.
- d) Na sala, há muitas carteiras desocupadas.
- e) Ensinam-se vários idiomas nesta escola.

07ª QUESTÃO

Atente às sentenças abaixo e responder o que se pede:

Com relação ao uso adequado do acento marcador de crase, analise as frases:

- I- O caseiro apareceu às pressas à procura do dono da chácara.
- II- O advogado dedicou-se àquele caso com especial interesse.
- III- Não gostava de ir à festas agitadas.
- IV- A praça é paralela à avenida principal do bairro.

Marque a alternativa que apresenta, apenas, a(s) correta(s).

- a) II, III e IV
- b) I, II e IV
- c) I, III e IV
- d) I e II
- e) I e IV

08ª QUESTÃO

Leia o anúncio publicitário abaixo.



www.google.com.br/search?q=publicidade+dia+das+mãe - Acesso em: 10/11/2014

Analise as proposições:

- () O anúncio trabalha com a linguagem verbal e a não verbal, interagindo com elementos a linguagem matemática. Essa mistura de linguagens tem a finalidade de conferir credibilidade e enfatizar as qualidades do produto anunciado.
- () A função da linguagem predominante no anúncio é a referencial, pois a informação é repassada objetivamente, não permitindo mais de uma interpretação.
- () “Datas especiais merecem presentes especiais.” No contexto da publicidade, o enunciado prima por uma linguagem ideológica implícita, em que está interiorizada a intencionalidade autoral.
- () “Na compra de um Seculus você ganha um delicioso hidratante.” O pronome “você” está usado de forma genérica e embora não se refira a nenhum referente específico no texto, o contexto possibilita a recuperação da referência.
- () “Para todas as mães. Para todas as horas.” Esse enunciado produz uma ambiguidade na elaboração da mensagem, denotando falta de clareza e imprecisão de linguagem.

Analise as proposições e assinale (V) para as verdadeiras e (F) para as falsas.

Marque a alternativa correta:

- a) F, F, F, V, V
- b) V, V, V, F, F
- c) V, F, V, F, V
- d) F, F, V, V, F
- e) V, F, V, V, F

09ª QUESTÃO

Leia estes versos do poema “História da pátria”, de Ascenso Ferreira:

(...)
O Rei, entretanto, não era da terra!
E gente pra Europa mandou-se estudar...
Gentinha idiota que trouxe a mania
De nos transformar
Da noite pro dia (...)
A gente que tão Negramente...
Caboclamente...
Portuguesamente...
Vivia.

Marque a alternativa INCORRETA sobre o texto:

- a) No verso 2, “gente” significa “pessoas”, “indivíduos” e se classifica como substantivo assim como “a gente” no verso 6.
- b) A palavra “gentinha” tem sentido pejorativo, o que é comum no uso coloquial do diminutivo.
- c) A palavra “mania” refere-se a uma característica negativa.
- d) Se o pronome oblíquo “nos” (verso 4) fosse eliminado, a expressão “a gente” ficaria ambígua.
- e) Se a expressão “a gente” for substituída pelo pronome “nós”, a forma verbal “vivia” não precisaria ser alterada, pois seu sujeito seria subtendido por zeugma..

Texto para as questões 10 e 11.

“Sonhar cansa, como qualquer outra coisa; e, com a velhice, nós, os pobres, já que não podemos economizar dinheiro, passamos a economizar ambições.”

BRAGA, Rubem. 200 crônicas escolhidas. Rio de Janeiro: Record, 1992

10ª QUESTÃO

Identifique a(s) vírgula(s) que desempenham o papel indicado:

- I- A sexta vírgula separa a oração adverbial causal e sua oração principal.
- II- A quarta e quinta vírgulas separam o vocativo.
- III- A primeira vírgula separa a oração adverbial comparativa e sua oração principal.
- IV- A segunda e terceira vírgulas separam o adjunto adverbial deslocado.

Analise as proposições e marque a alternativa que apresenta, apenas, a(s) correta(s).

- a) III
- b) II e III
- c) I e III
- d) II, III e IV
- e) I, III e IV

11ª QUESTÃO

Atente às afirmativas abaixo retiradas do texto:

- () O sujeito sintático de “...já que não podemos economizar dinheiro” é “eles”
- () Em “com a velhice” temos um adjunto adverbial.
- () Não há objeto direto no enunciado como um todo.
- () Em “Sonhar **cansa**” o verbo destacado é intransitivo.

Analise as proposições e assinale (V) para as verdadeiras e (F) para as falsas.

Marque a alternativa correta:

- a) V, V, V, F
- b) V, F, V, F
- c) F, V, F, V
- d) F, F, V, V
- e) F, F, V, V

Texto para as questões 12 e 13.

“Eu não creio, não posso mais acreditar na bondade ou na virtude de homem **algum**; todos são mais ou menos ruins, falsos e indignos; há porém **alguns** que sem dúvida com o fim de ser mais nocivos aos outros, e para produzir maior dano, têm o merecimento de dizer a verdade nua e crua...”

MACEDO, Joaquim Manuel de. A luneta mágica. São Paulo: Ática, 2001, p. 65.

12ª QUESTÃO

Marque a alternativa INCORRETA sobre o texto.

- a) Segundo o autor, todos os homens são igualmente ruins.
- b) “Eu não creio, não posso mais acreditar na bondade ou na virtude dos homens.” No enunciado, há duas palavras que exprimem relação semântica de negação.
- c) “Eu não creio, não posso mais acreditar na bondade ou na virtude de homem **algum**/ todos são mais ou menos ruins” As duas orações podem ser ligadas por **pois**, sem prejuízo de sentido.
- d) “...e para produzir maior dano, têm o merecimento de dizer a verdade **nua e crua**...” As palavras destacadas foram empregadas no sentido conotativo.
- e) “...todos são mais ou menos **ruins, falsos e indignos**;” O valor semântico (força de significado) das expressões destacadas foi sendo continuamente intensificado.

13ª QUESTÃO

Sobre os pronomes destacados no texto, pode-se afirmar:

- I- *Algum e alguns* são pronomes indefinidos.
- II- *Alguns* é sujeito do verbo *haver*.
- III- *Algum* equivale a *nenhum*.

Está(ão) correta(s)

- a) Apenas II
- b) I, II e III.
- c) Apenas I e III
- d) Apenas I
- e) Apenas II e III

Leia a tirinha abaixo para responder às questões 14 e 15.

14ª QUESTÃO



Copyright © 2002 Mauricio de Sousa Produções Ltda. Todos os direitos reservados.

6586

No primeiro quadrinho temos uma figura de linguagem denominada:

- a) Ironia
- b) Metáfora
- c) Comparação
- d) Metonímia
- e) Hipérbole

15ª QUESTÃO

Atente às afirmativas abaixo retiradas do texto:

- () Na tirinha, há um misto de linguagem verbal interagindo com a não verbal.
- () Na fala de Chico Bento, no segundo quadrinho, a palavra “tá” é uma marca da linguagem oral.
- () A fala de Chico Bento evidencia o uso formal da linguagem.
- () É apresentada, na tirinha, uma visão estereotipada de uma fala que suprime, quase sempre, algumas letras das palavras.

Marque a alternativa correta:

- a) F, F, V, V
- b) V, F, V, F
- c) V, V, V, F
- d) V, V, F, V
- e) V, V, V, V

INFORMÁTICA

16ª QUESTÃO

Um usuário abriu o aplicativo Bloco de Notas do Windows e digitou um texto. Tendo em vista este cenário, assinale as assertivas abaixo como **V** (verdadeira) ou **F** (para falsa):

- () Para salvar o arquivo pela primeira vez, o usuário pressionou Ctrl + S, digitou o nome desejado e pressionou 'Salvar' na caixa de diálogo.
- () Para reabrir o arquivo, é necessário abrir o Painel de Controle do Windows e selecionar o Gerenciador de dispositivos.
- () Para excluir o arquivo definitivamente (sem possibilidade de restauração), o usuário abriu a pasta que salvou o arquivo, deu um clique com o mouse no arquivo e pressionou a sequência Shift + Delete.

A sequência CORRETA é:

- a) V - V - F
- b) V - F - F
- c) V - V - V
- d) V - F - V
- e) F - F - V

17ª QUESTÃO

O Windows 8.1 oferece um acesso mais fácil aos aplicativos favoritos e controles principais relacionados ao sistema. Assinale a alternativa INCORRETA acerca deste sistema operacional:

- a) É possível realizar uma busca por aplicativos instalados no Windows 8.1 selecionando o item "Pesquisar", situado no menu "iniciar" ou na barra lateral que abre quando o ponteiro do mouse é deslocado para o lado direito da área de trabalho.
- b) É possível ter acesso a informações referentes aos dispositivos instalados no computador clicando com o botão direito do mouse no botão de menu "iniciar", localizado por padrão no canto inferior esquerdo da área de trabalho, e selecionando o item "Gerenciador de Dispositivos".
- c) A barra de tarefas do Windows pode ser movida para os lados ou para a parte superior da área de trabalho. Para isso, basta clicar com o botão direito do mouse na barra de tarefas e desmarcar a opção "Bloquear a barra de tarefas". Feito este procedimento, a barra de tarefas pode então ser movida.
- d) É possível realizar ajustes no Firewall do Windows 8.1 por meio do "Gerenciador de Tarefas". Para acessar este gerenciador, é necessário clicar com o botão direito no botão do menu "iniciar" localizado na barra de tarefas, e selecionar a opção "Programas e Recursos". O Firewall do Windows estará disponível na lista de itens nesta tela.
- e) Ao mover o ponteiro do mouse para o canto direito da tela, é exibido um menu com itens normalmente executados pelo usuário que executa ações como pesquisa, configurações, etc., além da data e hora do sistema.

18ª QUESTÃO

Um driver é um programa de computador (software) que tem como função:

- a) Bloquear conexões de entrada ou saída do computador.
- b) Abrir o Microsoft Office automaticamente quando o Windows é iniciado.
- c) Rastrear programas mal intencionados que podem capturar senhas no computador.
- d) Realizar o tratamento de imagens dos arquivos do tipo JPG e GIF.
- e) Realizar a comunicação entre o Sistema Operacional instalado no computador e um dispositivo (hardware).

19ª QUESTÃO

No que diz respeito aos atalhos de teclado que podem ser utilizados no Microsoft Word 2010 em português, assinale a alternativa CORRETA:

- a) Ctrl + A seleciona todo o texto contido no documento, Ctrl + X serve para recortar a seleção e colocar na área de transferência.
- b) Ctrl + S serve para salvar um texto, Ctrl + C para copiar o texto e Ctrl + V para colar.
- c) Pode-se alinhar o texto à esquerda (Ctrl + Q), centralizar o texto (Ctrl + E), alinhar o texto à direita (Ctrl + G) e justificar o texto (Ctrl + J).
- d) Pode-se aumentar ou diminuir o recuo do texto pressionando o atalho de teclado Ctrl + Shift + 1 ou Ctrl + Shift + 2, respectivamente.
- e) Ctrl + B serve para deixar o texto selecionado em negrito, bem como Ctrl + I serve para aplicar itálico ao texto selecionado.

20ª QUESTÃO

Um funcionário de uma empresa pretende utilizar uma planilha do Microsoft Excel 2010 para registrar os gastos de uma viagem a negócios de três dias. Os dados foram registrados de acordo com a representação na figura abaixo:

	A	B	C	D	E
1	Dia	1	2	3	Total
2	Custos de Hospedagem	R\$ 150,00	R\$ 150,00	R\$ 150,00	R\$ 450,00
3	Custos de Alimentação	R\$ 80,00	R\$ 74,50	R\$ 68,90	R\$ 223,40
4	Custos de Transporte	R\$ 120,00	R\$ 110,00	R\$ 140,00	R\$ 370,00
5	Total Diário	R\$ 350,00	R\$ 334,50	R\$ 358,90	
6				Total Final	R\$ 1.043,40
7				Média diária	R\$ 347,80

Observe que o funcionário quis registrar nas células E2, E3 e E4 o custo total da viagem por item, nas células B5, C5 e D5 o total que gastou em cada dia, na célula E6 o total que foi gasto na viagem e, na célula E7, a média diária.

Assinale a alternativa CORRETA:

- a) Pode-se obter o valor da célula E6 digitando =SOMA(B2:D4) nesta célula.
- b) O valor em B5 pode ser encontrado digitando =MÉDIA(B2:B4) nesta célula.
- c) O valor da célula E6 pode ser encontrado com a função MAIOR(B5:D5).
- d) O valor em E2 pode ser encontrado com a função SOMA(B:C:D).
- e) A média gasta diária na célula E7 foi obtida através da função MAIOR(E2:E4).

21ª QUESTÃO

O Sistema Básico de Entrada e Saída é um mecanismo responsável por inicializar e testar os componentes de hardware básicos do sistema, carregar um gerenciador de inicialização ou um sistema operacional. Também é conhecido como firmware do sistema. Estas informações referem-se à:

- a) ROM
- b) RAM
- c) BIOS
- d) PCI
- e) ULA

22ª QUESTÃO

Os navegadores, também conhecidos pelos termos em inglês *web browser* ou simplesmente *browser*, são programas de computador para recuperar, apresentar e transferir informação pela Web. São exemplos de navegadores:

- a) Mozilla Firefox, Google Chrome e Safari
- b) Google Chrome, Opera e Photopaint
- c) Mozilla Firefox, Google Chrome e Filezilla
- d) Corel Draw, FileZilla e Skype
- e) Internet Explorer, Mozilla Firefox e Open Office

23ª QUESTÃO

Dentre os principais protocolos de criptografia utilizados nas redes sem fio estão inclusos:

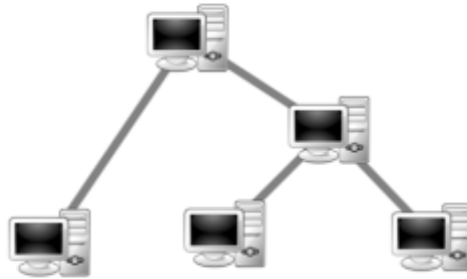
- a) RC4 e RSA
- b) WEP e WPA
- c) MAC e HMAC
- d) HTML e XML
- e) Proxy e SMTP

24ª QUESTÃO

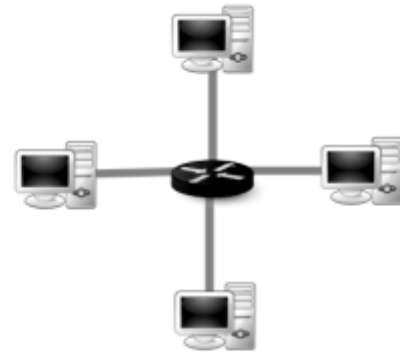
A topologia de rede é a forma pela qual a rede está conectada aos computadores e outros componentes de uma rede de computadores. Com base nas topologias apresentadas nas figuras a seguir, é CORRETO afirmar:



(a)



(b)



(c)

- a) A topologia em anel, representada pela figura (a), e a topologia em árvore, representada pela figura (b), são muito utilizadas pois têm a vantagem de serem insensíveis a problemas com alguns computadores na rede, isto é, caso haja alguma falha em algum computador, a rede não é comprometida.
- b) A topologia representada na figura (b) é a em árvore e a da figura (c) é a topologia em estrela. A topologia em árvore é baseada na estrutura hierárquica de várias sub-redes. Para a topologia em estrela, pode-se utilizar um switch como ponto central na rede para retransmitir os dados para os demais computadores.
- c) A topologia em barramento não está representada nas figuras, mas consiste na conexão de computadores num mesmo barramento físico de dados e todos os computadores conectados podem escrever ou coletar dados do barramento ao mesmo tempo e em qualquer momento.
- d) A topologia em estrela é representada pela figura (b). Os dados são enviados para um equipamento central que se encarrega de retransmiti-los para os demais computadores.
- e) A figura (a) representa a topologia em anel, onde os dados chegam diretamente ao destino sem precisar passar por todos os nós. A desvantagem dessa topologia é que se um computador der problema, todos os outros ficarão sem comunicação.

25ª QUESTÃO

São dispositivos ativos numa rede de computadores o hub, switch, roteador, repetidor e ponte (bridge). Com base nestes elementos, analise as afirmações a seguir:

- I- Hub e switch são dispositivos iguais. A principal diferença está na distância que os computadores devem ser conectados ao hub ou switch. Para uma rede cujos computadores ficarão muito distantes uns dos outros, recomenda-se utilizar o hub. Para computadores mais próximos, o switch é mais adequado.
- II- O roteador é responsável pela interligação de redes diferentes. Este dispositivo pode ser utilizado, por exemplo, quando se quer interligar uma rede local à Internet.
- III- Um repetidor tem função de regenerar os sinais transmitidos e pode ser utilizado para interligar redes idênticas.
- IV- Quando o dispositivo está configurado como ponte, é possível utilizá-lo para realizar a comunicação entre duas redes que utilizam protocolos distintos ou iguais. Porém, os únicos dados que são permitidos para atravessar uma ponte são os destinados a endereços válidos no outro lado da ponte.

Estão CORRETAS:

- a) I, III e IV
b) I e IV
c) II e III
d) II e IV
e) II, III e IV

CONHECIMENTOS ESPECÍFICOS

26ª QUESTÃO

A Elefantíase ou Filariose é uma parasitose e sua profilaxia pode ser feita através do combate ao inseto vetor e do isolamento e tratamento das pessoas doentes. O agente causador e o hospedeiro intermediário dessa parasitose são respectivamente:

- a) Wuchereria bancrofti e o caramujo.
- b) Ascaris lumbricoides e um mosquito do gênero Culex.
- c) Wuchereria bancrofti e um mosquito do gênero Culex.
- d) Schistosoma mansoni e a filária.
- e) Ancylostomo duodenal e a filária.

27ª QUESTÃO

Ao estudar a célula de um organismo, verificamos a ausência de compartimentos membranosos, até mesmo do núcleo. Com base nessas observações, podemos concluir que a célula pertence a:

- a) Um animal.
- b) Uma planta.
- c) Uma bactéria.
- d) Um fungo.
- e) Um vírus.

28ª QUESTÃO

Analise os conceitos:

- I- Hemólise – processo de desintegração das hemácias (Glóbulos vermelhos) que provoca anemia (Anemia hemolítica).
- II- Hemoptise- trata-se de catarro de sangue.
- III- Hemoglobina- Carboidrato que constitui o sangue.
- IV- Hemorragia – extravasamento de sangue para fora do sistema vascular. Empregado para designar perda de sangue relativamente rápida e abundante.

Conclui-se que está(ão) correto(s) apenas os itens:

- a) I e IV.
- b) I, II, e IV.
- c) II e III.
- d) III e IV.
- e) IV.

29ª QUESTÃO

Conforme o ciclo biológico e os hospedeiros utilizados, os parasitas podem ser:

- I- Eurixeno – são os parasitas que ocorrem em diversas espécies de hospedeiros, desenvolvendo-se normalmente em qualquer deles.
- II- Monoxeno – parasitos que necessitam de apenas um hospedeiro para completar o ciclo biológico, não necessitando de hospedeiro intermediário.
- III- Heteroxeno- são os parasitos que necessitam de hospedeiro intermediário para completar seu ciclo biológico.
- IV- Obrigatório – quando o parasito não precisa de hospedeiro para sobreviver.

Conclui-se que está(ão) correto(s) apenas os itens:

- a) IV.
- b) I e IV.
- c) II e IV.
- d) III e IV.
- e) I, II e III.

30ª QUESTÃO

No modelo de gestão plena de atenção básica, o Município recebe recursos do Fundo Nacional de Saúde para o financiamento:

- a) Integral da assistência à saúde.
- b) Das ações de assistência básicas à saúde.
- c) Do programa de saúde da família.
- d) Das ações básicas e das médias complexidades.
- e) Da Saúde do trabalhador.

31ª QUESTÃO

O ferro é indispensável à formação:

- a) Dos ossos.
- b) Do hormônio da tireoide.
- c) Dos dentes.
- d) Da hemoglobina do sangue.
- e) Da cartilagem.

32ª QUESTÃO

A ocorrência habitual de uma doença ou a presença permanente de um agente infeccioso em determinada área geográfica é denominada:

- a) Endemia.
- b) Epidemia.
- c) Surto.
- d) Infestação.
- e) Pandemia.

33ª QUESTÃO

Raiva ou hidrofobia é uma doença fatal, cujo vírus é também encontrado em mamíferos selvagens ou domésticos, como o cão e o gato. Esse vírus, quando presente na saliva dos animais contaminados, pode penetrar no organismo do homem e se instalar no sistema:

- a) Muscular
- b) Nervoso
- c) Digestivo
- d) Circulatório
- e) Urinário

34ª QUESTÃO

A carência de vitamina A no organismo acarreta o(a):

- a) Beribéri
- b) Raquitismo
- c) Escorbuto
- d) Hemorragia
- e) Xeroftalmia

35ª QUESTÃO

São objetivos da Epidemiologia:

- I- Identificar a etiologia ou causa da doença
- II- Conhecer a história natural e o prognóstico da doença
- III- Determinar o estado de saúde da população e sua extensão
- IV- Avaliar as intervenções profiláticas e os programas de saúde existentes

Está(ão) correto(s):

- a) Apenas IV
- b) Apenas I
- c) Apenas II
- d) Apenas III
- e) Todos

36ª QUESTÃO

A transmissão do *Trypanosoma cruzi* pode ser feita dos seguintes modos:

- a) Apenas por vetores mecânicos.
- b) Apenas por vetores biológicos.
- c) Transmissão vetorial, transfusão sanguínea, transmissão congênita e ocasionais ou acidentais.
- d) Por contato direto.
- e) Apenas por transfusão sanguínea ou congênita.

37ª QUESTÃO

A estrutura básica dos bolores (Fungos) é formada por filamentos denominados Hifas, que em conjunto formam o micélio que tem por funções:

- a) Fermentação do substrato e digestão.
- b) Absorção e digestão.
- c) Produção de micotoxina e enzimas.
- d) Fixação do bolor ao substrato e promoção da reprodução.
- e) Respiração e energia.

38ª QUESTÃO

Processo(s) de conservação dos alimentos utilizando o calor:

- a) Pasteurização e esterilização.
- b) Refrigeração e congelamento.
- c) Desidratação e liofilização.
- d) Cura e salga.
- e) Aplicação de alta pressão.

39ª QUESTÃO

Bactéria Gram-Negativa, aeróbia, do Gênero *Campylobacter*, são patógenos causadores de:

- a) Enterocolites.
- b) Pneumonias.
- c) Pneumoenterites.
- d) Febre tifoide.
- e) Gastreenterites de origem alimentar.

40ª QUESTÃO

Os detergentes são agentes de limpeza, responsáveis pela remoção das sujeiras. Os detergentes alcalinos são normalmente utilizados para remoção de:

- a) Ferrugens.
- b) Incrustações minerais e depósitos calcários.
- c) Gorduras e Proteínas.
- d) Líquidos não miscíveis.
- e) Poeiras e resíduos orgânicos.