

GEOGRAFIA

1ª QUESTÃO

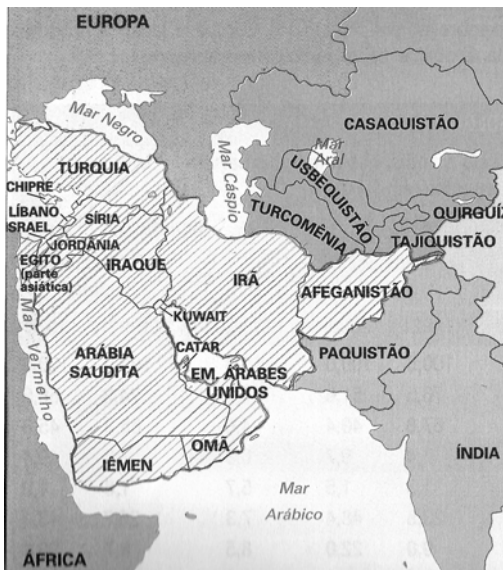
A regionalização da América do Sul em destaque no cartograma ao lado tem como principal critério o aspecto físico, mas características sociais e econômicas também dão uma relativa unidade à região. Sobre esta região é correto afirmar:



- É constituída pelos países atravessados pela Cordilheira dos Andes, daí o termo América Andina, cuja economia apoia-se predominantemente nas atividades agrícolas, na mineração e/ou na pesca.
- Corresponde à América Platina, cujos países são banhados pelos rios formadores da bacia do Prata e têm passado colonial comum como ex-integrantes do Vice-reino do Prata.
- Corresponde à América Latina, formada pelos países da América Central e do Sul mais o México, que faz parte da América do Norte. Embora a designação faça referência ao idioma neolatino essa regionalização reflete o subdesenvolvimento desta parte da América.
- É a parte do continente americano conhecida como Caribe ou Antilhas, famosa por suas belas praias de águas mornas e transparentes que atraem e transformam o turismo na principal fonte de rendas para os países dessa região.
- Forma o bloco econômico denominado de MERCOSUL, no qual os países signatários estabeleceram uma aliança comercial visando dinamizar a economia regional, movimentando entre si mercadorias, pessoas, força de trabalho e capitais.

2ª QUESTÃO

Observe a área destacada pelas hachuras no mapa ao lado. Ela representa uma região de grande importância geopolítica pela sua localização na confluência entre Europa, Ásia e África; por ser o berço do judaísmo, do cristianismo e do islamismo e por ser detentora das maiores reservas de petróleo do mundo.

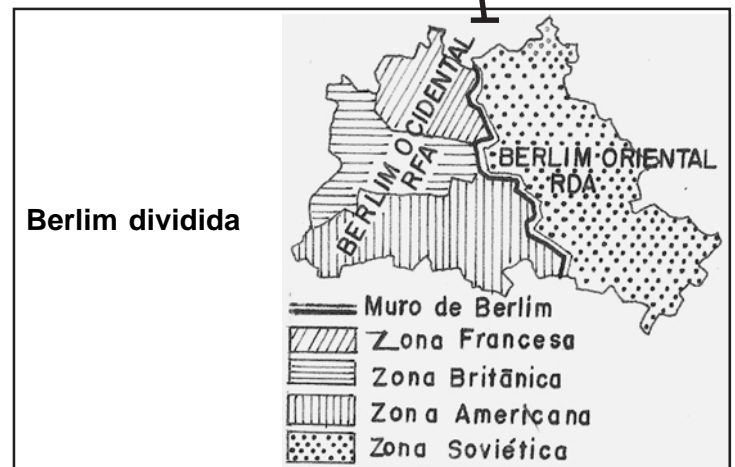


Esta conflituosa região é denominada de

- Leste Europeu.
- Oriente Médio.
- Extremo Oriente.
- Balcãs.
- Cáucaso.

3ª QUESTÃO

Observe com atenção o mapa da Europa



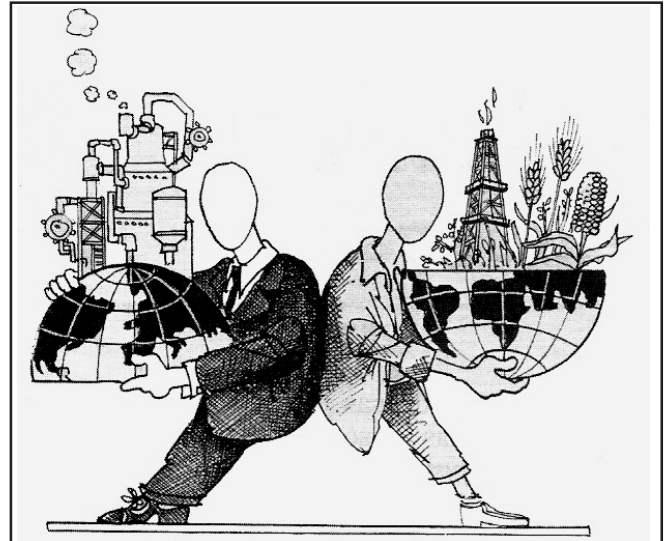
Nele está representado(a)

- o mundo bipolar da Guerra Fria, que se delineou logo após a Segunda Guerra Mundial e perdurou até 1989 com a queda do muro de Berlim, o que simbolizou o fim da divisão leste/oeste entre as duas potências militares.
- a nova ordem mundial, multipolar, que não tem apenas os Estados nacionais como agentes organizadores do cenário nacional, mas também as grandes corporações multinacionais.
- a nova divisão internacional do trabalho, na qual os países do leste europeu deixam de comercializar prioritariamente com a Rússia e ampliam suas exportações com a Europa Ocidental.
- a regionalização do mundo entre países ricos representados pelo Norte industrializado e os países pobres como sinônimos de Sul subdesenvolvido.
- a União Europeia, que teve início em 1951 com a Comunidade Europeia do Carvão e do Aço, da qual faziam parte seis países, e entrou oficialmente em vigor em 1992 com doze países membros.

4ª QUESTÃO

Observe a charge ao lado. A sua leitura nos mostra a crítica que o cartunista francês Plantum faz em relação

- a) à recessão que atingiu as economias dos Estados Unidos, Japão e União Européia com forte repercussão em toda a economia global.
- b) ao aquecimento global provocado pelos países industrializados, que se recusam a diminuir a emissão de gases para a atmosfera.
- c) à divisão internacional do trabalho entre Norte e Sul, que se processa com base nas relações desiguais de troca, visto que os produtos comercializados pelo terceiro mundo têm pouco valor agregado.
- d) ao primeiro choque do petróleo ocorrido em 1973, quando os países produtores do Oriente Médio reduziram sua produção, elevaram o preço do barril e embargaram as vendas para os EUA e a Europa.
- e) à Revolução Verde, que disseminou novas sementes e práticas agrícolas para aumentar a produção em países subdesenvolvidos durante as décadas de 1960/70, mas criou a dependência tecnológica em tais nações agrícolas.

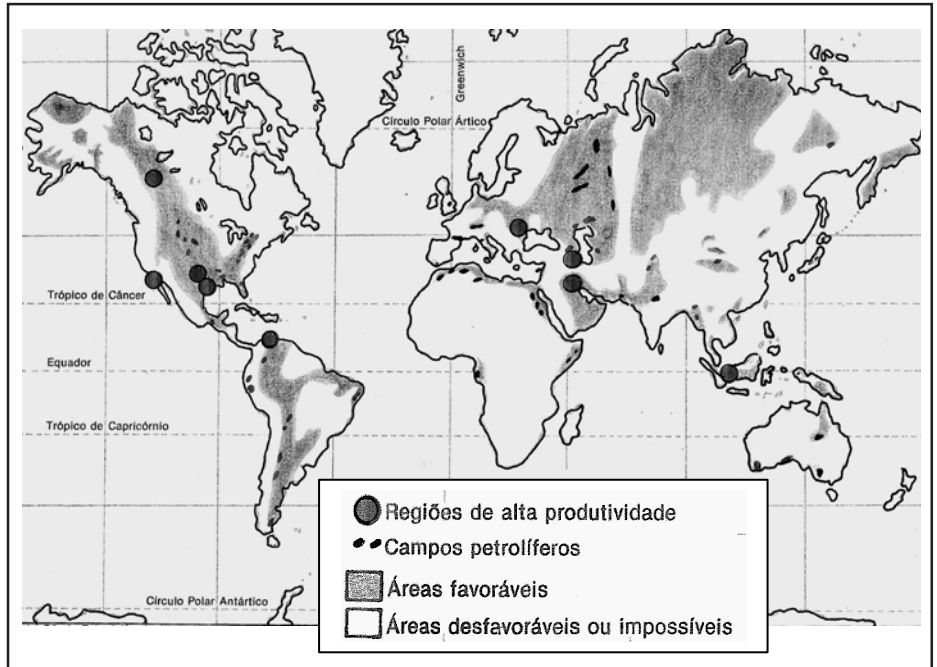


Fonte: VESENTINI, J. William. *Geografia Crítica*. Volume 3. São Paulo: Ática, 1998.

5ª QUESTÃO

O cartograma ao lado mostra as principais áreas petrolíferas do mundo e as regiões favoráveis à produção de petróleo. Tais regiões correspondem às

- a) áreas de maior industrialização localizadas nos países mais ricos e portanto detentores de maior conhecimento geológico e tecnicamente mais bem equipados para realizar prospecção, extração e refino do petróleo.
- b) cadeias montanhosas de formação recente, onde a ação tectônica deu origem às altas elevações, nas quais, as curvaturas da crosta permitiram a acumulação do petróleo.
- c) estruturas mais antigas da crosta terrestre, denominadas de escudos cristalinos, onde a transformação do magma em rochas metamórficas deu origem ao petróleo.
- d) depressões em clima frio, onde se formaram grandes e rasos lagos de águas paradas em torno dos quais surgiram florestas que, após serem soterradas sem a ação bacteriana, transformaram-se em petróleo.
- e) bacias sedimentares onde a presença de dobramentos anticlinais permitiram não só a formação, mas também o aprisionamento de petróleo, formado da putrefação incompleta do plâncton.



6ª QUESTÃO

A paisagem da foto mostra um dos biomas caracterizados pela presença de uma fauna de grande porte quase que dizimada pela caça esportiva praticada por milionários do primeiro mundo. Hoje, embora a matança de animais selvagens não seja mais permitida, a caça ilegal ainda é praticada na clandestinidade. Diante da postura preservacionista que se difunde por todo o mundo, este bioma se volta na atualidade para o turismo ecológico com os safáris organizados para observar os animais em seus habitats naturais.

Com base no texto e na ilustração é possível afirmar que esse bioma é:

- a) A Taiga siberiana
- b) A Floresta amazônica
- c) A Caatinga nordestina
- d) A Savana africana
- e) As Pradarias canadenses



Fonte: <http://www.webventure.com.br/multimedia/fotos/foto_41672_2007-05-02_grande.jpg>

7ª QUESTÃO

Observe as fotos abaixo, elas são respectivamente: **1)** do Muro de Berlim, na Alemanha; **2)** da fronteira dos Estados Unidos com o México; **3)** da cidade eslovaca de Ostrovany, para separar os moradores de uma comunidade de ciganos e **4)** do muro na favela Dona Marta, construído pela prefeitura do Rio de Janeiro. Com base nas imagens, assinale com **V** ou com **F** as proposições conforme sejam respectivamente Verdadeiras ou Falsas.

1



2



3



4



Fotos disponíveis nos respectivos sites: 1) <<http://www.blogdacomunicacao.com.br/wp-content/uploads/2009/03/foto-31.jpg>>; 2) <<http://veja.abril.com.br/111109/imagens/internacional1.jpg>>; 3) <http://o2aktuell.files.wordpress.com/2009/11/eslovaquia.jpg?w=500&h=333> e 4) <http://4.bp.blogspot.com/_Wwxj2ZiN4pg/Sviu90YOZAI/AAAAAAAAABRg/14zMhVgMZC4/s400/27_mhg_muro.jpg>

- () A queda do Muro da Vergonha, como era designado o muro de Berlim, significou o fim das intolerâncias ideológicas, o que estimulou o grande fluxo migratório em todo o mundo agora globalizado, interdependente e sem fronteiras.
- () O fim da Guerra Fria teve como maior símbolo a derrubada do muro de Berlim, porém outros “muros da Vergonha” passaram a ser erguidos, agora não mais ideológicos, mas étnicos, políticos, econômicos e sociais.
- () A globalização eliminou as fronteiras para o capital e criou uma integração econômica entre as nações do mundo, mas aprofundou as desigualdades entre ricos e pobres com a criação de barreiras que não são apenas simbólicas, são cada vez mais, também físicas, entre territórios nacionais e dentro dos territórios de uma mesma nação.
- () Os muros que se erguem em quase todas as partes do mundo mostram o crescimento dos radicalismos, das intolerâncias e da xenofobia que alimenta as políticas demográficas de extrema direita nos países do primeiro mundo e provoca a morte de muitos que tentam escalar tais muros.

Assinale a sequência correta das assertivas.

- a) VVVV
- b) FVVV
- c) VVVV
- d) FFVV
- e) VVFF

8ª QUESTÃO

Lixão da Muribeca Há quase 25 anos ele está lá, [...] o Recife despeja 1.900 toneladas de dejetos no lugar (Disponível em: <www.pernambuco.com/.../novela.shtml> Acesso em 08/mar./2010.)

A análise mais ampla sobre a problemática em foco nos leva a afirmar:

- I- Para ser resolvida a problemática dos resíduos sólidos nas grandes cidades do mundo é preciso apenas uma política ambiental voltada para a reciclagem do lixo e da criação de aterros sanitários, ao lado de uma política social que crie cooperativas para empregar os catadores.
- II- A sociedade de consumo tal como está estruturada hoje é insustentável para a natureza e tem ao lado do consumismo desenfreado (com a produção crescente dos supérfluos e dos descartáveis) a geração de um exército de excluídos que sobrevivem dos restos que as camadas sociais de maior poder aquisitivo jogam fora.
- III- A globalização tem aumentado o abismo social entre ricos e pobres; o mercado cada vez mais competitivo gera o desemprego, o consumismo e a impossibilidade de inserção dos miseráveis. A imagem de degradação humana, embora seja da região metropolitana do Recife, é comum a todas as grandes cidades do terceiro mundo.
- IV- A problemática ambiental de dilapidação da natureza bem como as graves questões sociais, tais como a fome, o desemprego, a mortalidade infantil etc., têm relação direta como o nosso modelo de civilização. Não há como resolver a crise ambiental e social do planeta sem que haja mudanças profundas na forma de pensar e de agir da sociedade global.



Foto: Juliana Leitão. Disponível em: <www.pernambuco.com/.../novela.shtml> Acesso em 08/mar./2010.

Estão corretas apenas as proposições

- a) III e IV
- b) I e IV
- c) II e III
- d) II, III e IV
- e) I, II e IV

9ª QUESTÃO

Associe os fenômenos climáticos citados na coluna 1 às suas respectivas características descritas na coluna 2.

Coluna 1

- (1) El Niño
- (2) Circulação geral da atmosfera
- (3) Monções
- (4) Alísios
- (5) Contra-alísios

Coluna 2

- () Ventos que se deslocam das áreas de alta pressão localizadas nos trópicos para as zonas de baixa pressão do Equador. Tais ventos são de nordeste no hemisfério norte e de sudeste no hemisfério sul; na sua zona de convergência são responsáveis pelos maiores índices pluviométricos do planeta.
- () Mecanismo global proveniente do aquecimento desigual da superfície terrestre através do qual o calor é distribuído pelo planeta e possibilita a formação das grandes zonas climáticas.
- () Ventos secos que perderam umidade e se aqueceram na zona equatorial, de onde retornam aos trópicos, latitude na qual contribuem para a formação da maioria dos grandes desertos do planeta.
- () Aquecimento das águas do Pacífico Sul, de causas ainda não conhecidas, com consequências globais ao provocar seca em algumas regiões do planeta e precipitações excessivas em outras.
- () Ventos sazonais que mudam de direção em função da alternância entre as áreas de alta e de baixa pressão atmosférica (continental e oceânica) e definem uma estação seca e outra chuvosa em grandes regiões tropicais e subtropicais do planeta.

A sequência correta da enumeração é

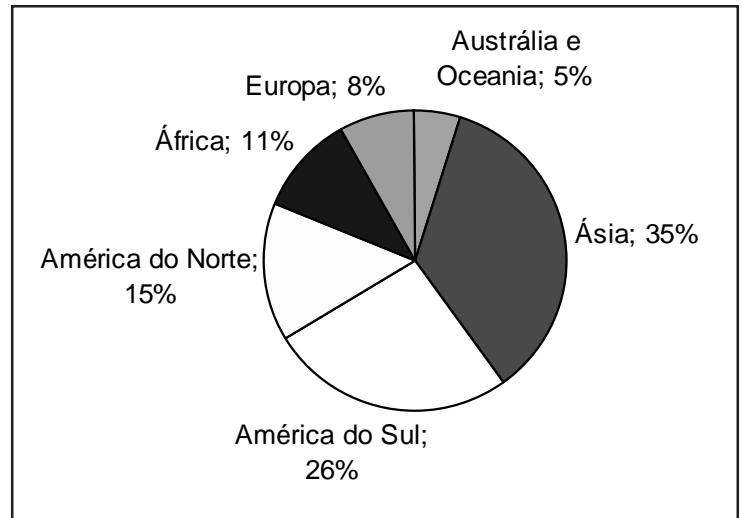
- a) 4 2 5 1 3
- b) 3 2 1 5 4
- c) 2 1 3 5 4
- d) 5 2 4 1 3
- e) 1 3 2 4 5

10ª QUESTÃO

Observe o gráfico da distribuição da água doce na superfície do planeta.

Com base nos conhecimentos sobre o tema e o auxílio do gráfico, podemos afirmar:

- I- A distribuição desigual dos recursos hídricos é apenas uma face da problemática escassez de água potável no mundo; o desequilíbrio entre sua oferta e demanda passa também pela poluição dos grandes mananciais e pelas possibilidades das populações pobres terem acesso à água tratada.
- II- A América do Sul, que sozinha detém quase 1/3 da água doce do planeta, se configura como área estratégica. Mas também enfrenta problema, com a ambiguidade entre o desperdício e a escassez de abastecimento de água potável entre as camadas de suas populações.
- III- Os recursos hídricos estão equitativamente bem distribuídos por todos os continentes e dentro deles a carência de acesso a esse bem renovável se dá não por escassez, mas simplesmente por questões políticas, tais como no Nordeste brasileiro e no Saara, onde o subsolo guarda grandes reservas de água doce que poderiam abastecer as populações e desenvolver a agricultura irrigada sem problema.
- IV- As estatísticas da distribuição da água pelo planeta por si não revelam toda a realidade de acesso, ou não, das populações a esse líquido, tal como ocorre com a Ásia, que, embora detenha um dos maiores percentuais da água doce do planeta, também detém a maior população, parte vivendo em pobreza absoluta e alguns povos em áreas de escassez, onde o acesso à água é causa de conflitos.



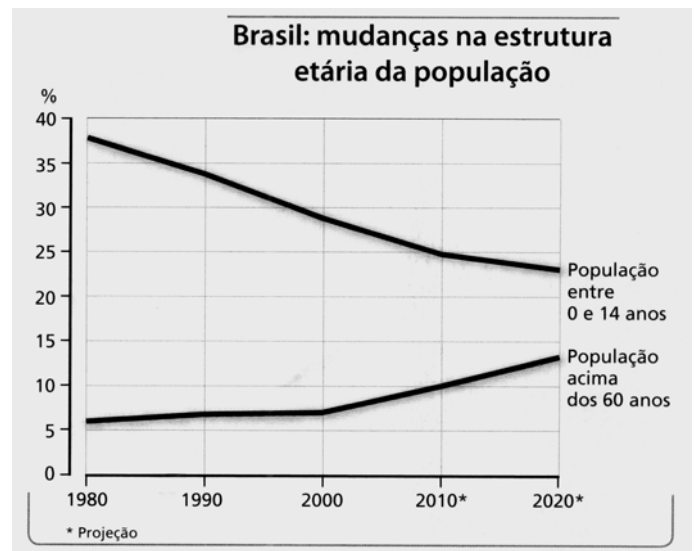
Estão corretas apenas as proposições:

- a) II, III e IV
- b) I, II e III
- c) I, II e IV
- d) I, III e IV
- e) II e III

11ª QUESTÃO

A estrutura etária da população tem reflexos importantes na economia de um país. Logo, a tendência dos grupos etários representados no gráfico nos leva à reflexão de que:

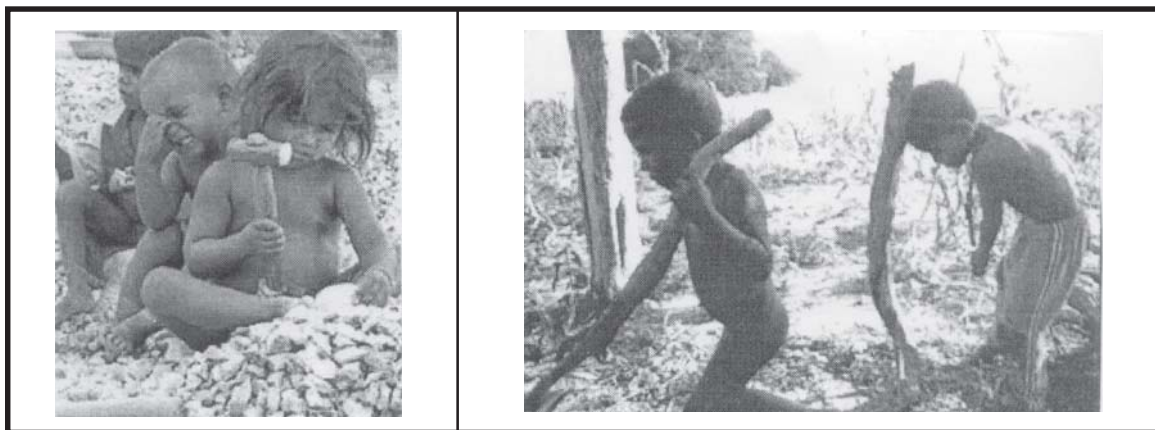
- I- Em 1980, 38% da população tinham entre 0 a 14 anos de idade, em 2000 esse percentual cai para 29%, e, de acordo com as projeções do IBGE, em 2020 as crianças e jovens menores de 14 anos serão apenas 23% da população do país.
- II- A participação relativa de idosos na população total vem aumentando significativamente. Em 1980, as pessoas com mais de 60 anos de idade representavam apenas 6%; em 2000 já perfaziam 7% e em 2020 totalizarão 13%.
- III- As estatísticas oficiais afirmam que em 2006, 97% das população entre 7 a 14 anos frequentavam a escola. Como a população, nessa faixa etária, tende a diminuir em termos relativos e a permanecer estável em termos absolutos, não será necessário ampliar o número de vagas já existentes nas escolas fundamentais e sim melhorar a universalização do ensino médio e a qualidade das escolas, em todos os níveis.
- IV- A projeção nos mostra que nas próximas décadas haverá um acelerado crescimento da população de idosos, resultante do aumento da expectativa de vida. Essas alterações no padrão demográfico brasileiro agravam a crise estrutural do sistema de previdência social no Brasil, mas, por outro lado, aumentam de maneira significativa a importância dos idosos no mercado de consumo (casas de repouso, atividades recreativas, educação continuada na área de informática, ensino de línguas estrangeiras e uma boa pedida para a indústria do turismo).



Estão corretas:

- a) Apenas as proposições II e III
- b) Apenas as proposições I e II
- c) Todas as proposições
- d) Apenas as proposições II e IV
- e) Apenas as proposições I e IV

12ª QUESTÃO



As figuras confirmam cada vez mais a presença do trabalho infantil no mercado de trabalho. Seus conhecimentos sobre o tema levam à reflexão de que:

- I-** O trabalho infantil é uma das maiores agressões à sociedade brasileira. De acordo com o IBGE, dos 2,7 milhões de crianças na idade de 06 a 14 anos, cerca de 50% trabalham até 40 horas semanais. Essa forma de trabalho está atrelada à pobreza da família, pois crianças que deveriam estar na escola estão na luta para completar a renda familiar.
- II-** O trabalho infantil, marca já registrada na cultura econômica brasileira, gera lucro para quem explora e pobreza para quem é explorado. Na zona rural de muitas regiões brasileiras são muitas crianças trabalhando no sisal, nas carvoarias, nas pedreiras, nos canaviais e na agricultura. A miséria amedronta, ao ponto de uma criança perguntar numa carvoaria em Goiás: “Pra existir um rico quantos pobres têm que existir?”
- III-** Na maioria das cidades brasileiras as ruas são tomadas de crianças que ficam nos semáforos, muitas vendendo balas para sobreviver, pedindo esmola, expostas ao tráfico de drogas, à prostituição infantil, aos pedófilos e a agenciadores da prostituição.
- IV-** A falta de oportunidades de trabalho, a renda baixíssima, a não alfabetização, também são fatores que contribuem para a pobreza e para a degradação dos fatores em pauta.

Estão corretas:

- a) Todas as proposições
- b) Apenas as proposições I e II
- c) Apenas as proposições I e III
- d) Apenas as proposições II e IV
- e) Apenas as proposições I e IV

13 QUESTÃO

“Algumas cidades nascidas e crescidas em função da força e da importância de suas feiras e de seu multivariado comércio têm adquirido uma admirável conjuntura urbana. Cidades como Campina Grande, Feira de Santana, Mossoró, Caruaru, Crato, Sobral, Garanhuns, entre outras, possuem uma expressão regional consolidada pelo número e pela qualificação de suas funções”.

AB’SÁBER, Aziz. Os domínios de natureza no Brasil : potencialidades paisagísticas. São Paulo : Ateliê Editorial, 2003. p.93

Pode-se afirmar que, das cidades citadas no texto:

- I-** Estão todas localizadas na zona do agreste e tiveram em suas feiras de gado e de cereais a base inicial da formação dos seus núcleos e de suas economias.
- II-** Todas ocupam na hierarquia urbana dos seus respectivos estados o papel de verdadeiras “capitais regionais”, pela oferta de bens e serviços que prestam às regiões por elas polarizadas.
- III-** Campina Grande, que teve na feira de cereais e de gado a base inicial de sua economia, transformou-se posteriormente em importante empório comercial, voltando-se hoje para a prestação de serviços médico-hospitalares e educacionais, além da produção tecnológica que a configura como “Oasis high tech” do Nordeste Brasileiro.
- IV-** Campina Grande, Caruaru e Feira de Santana guardam semelhanças de localização e de processo histórico de formação. Todas estrategicamente localizadas na “boca do sertão” dos seus respectivos estados, transformaram-se em caminhos obrigatórios e pouso de gado dos que se dirigiam para a Zona da Mata, mas também para tropeiros e mascates.

Estão corretas:

- a) Apenas as proposições I e II
- b) Apenas as proposições II, III e IV
- c) Apenas as proposições II e IV
- d) Apenas as proposições III e IV
- e) Todas as proposições

14ª QUESTÃO

TRISTE PARTIDA (Patativa do Assaré)

Setembro passou	do santo querido
outubro e novembro	senhor São José
já tamo em dezembro	e vende seu burro
Meu Deus, o que é de nós	jumento e cavalo
Assim fala o pobre	inté mesmo o galo
do seco Nordeste	venderam também
com medo da peste	chegaram em São Paulo
da fome feroz	sem cobre quebrado
Rompeu-se o Natal	e o pobre acunhado
porém barra não veio	procura um patrão
o sol bem vermeio	só vê cara estranha
nasceu muito além	trabaia dois anos
sem chuva na terra	três ano e mais ano
descamba janeiro	e sempre nos prano
depois fevereiro	de um dia voltar
e o mesmo verão	mas nunca ele pode
apela pra março	só vive devendo.
que é o mês preferido	

De acordo com os fragmentos da composição podemos afirmar:

- I-** As regiões abordadas na composição são o Agreste e a Zona da Mata Nordestina, onde a ocorrência das chuvas são de outono/inverno, predominantes entre os meses de março e agosto.
- II-** A seca é um fenômeno natural, suas consequências sobre a população camponesa pobre é de cunho puramente socioeconômico. Enquanto os pobres são duramente penalizados com as secas, os ricos, donos de terras, até chegam a ser favorecidos com a estiagem.
- III-** O migrante nordestino, além das questões econômicas e sociais, também sofre problemas de ordem afetiva e psicológica com o choque cultural, o preconceito do qual é vítima, a baixa autoestima, a perda de referenciais de identidade e a necessidade de adaptação a um outro estilo de vida.

Está(ão) correta(s) :

- a) Todas as proposições
- b) Apenas as proposições II e III
- c) Apenas as proposições I e II
- d) Apenas a proposição I
- e) Apenas as proposições I e III

15ª QUESTÃO

Escreva **F** ou **V** para as proposições que tratam da soja nos cerrados brasileiros, conforme sejam Falsas ou Verdadeiras.

- () A atual mobilidade geográfica no território brasileiro é fortemente influenciada pelos novos fronts agrícolas, que caracterizam regiões altamente modernizadas e especializadas, produtoras principalmente de commodities de soja.
- () A ocupação de novas áreas nos cerrados do Centro-Oeste, Rondônia, sul da Maranhão e Piauí e oeste da Bahia, além de mobilizar tanto um aparato tecnológico para a produção da soja na área, tem provocado uma profunda transformação na organização do território, sobretudo em termos de transportes e comunicações.
- () A localização das novas regiões distantes dos portos e das áreas de maior densidade de transportes no país tem mobilizado o poder público e grandes empresas para a modernização e implantações de grandes sistemas de engenharia voltados ao escoamento da produção.
- () Os interesses particulares de produtores de commodities vêm sendo atendidos através de políticas de investimentos em corredores de transportes. Esses eixos modais, na verdade, não integram as regiões brasileiras entre si, mas as regiões produtoras de commodities aos mercados internacionais, beneficiando, em primeiro lugar, as grandes empresas do setor.

A alternativa que apresenta a sequência correta é:

- a) VVVV
- b) FFFV
- c) VFVF
- d) FVFF
- e) VVVV

16ª QUESTÃO

A figura e seus conhecimentos sobre o tema levam à reflexão de que:

- I- Em áreas de grande expansão urbana, os problemas erosivos tornam-se uma ameaça à população que vive em habitações urbanas informais, ou seja, improvisadas e inacabadas.
- II- Em muitas cidades brasileiras sua expansão avança para terrenos topograficamente mais inclinados e geologicamente instáveis. É o caso de obras efetuadas nas vertentes dos morros, ou seja, em áreas extremamente suscetíveis à erosão pluvial.
- III- Na ocupação urbana nas áreas de risco, as consequências são desastrosas principalmente para a população de baixa renda. O material que escorra com o deslizamento de terras provoca o assoreamento dos rios, córregos e bueiros, contribuindo para as enchentes urbanas, catástrofes irreparáveis presentes em muitas cidades brasileiras, como o caso de Angra dos Reis e recentemente nos estados de Pernambuco e Alagoas.



Está(ão) correta(s):

- a) Apenas as proposições I e III
- b) Apenas as proposições I e II
- c) Apenas as proposições II e III
- d) Todas as proposições
- e) Apenas a proposição I

17ª QUESTÃO

O processo de concentração fundiária caminha junto à industrialização da agropecuária com predomínio de capitais. Logo:

- I- O discurso de modernidade das elites tem contribuído para que a terra esteja concentrada nas mãos da grande maioria dos agricultores brasileiros.
- II- Os pequenos agricultores não conseguem competir e são forçados a abandonar suas lavouras de subsistência e vender suas terras.
- III- A intensa mecanização leva à redução do trabalho humano e à mudança nas relações de trabalho, com a especialização de funções e o aumento do trabalho assalariado e de diaristas.
- IV- As modificações na estrutura fundiária provocam desemprego no campo, intenso êxodo rural, além de aumentar o contingente de trabalhadores sem direito à terra e sua exclusão social.

Estão corretas:

- a) Apenas as proposições I e IV
- b) Apenas as proposições I, II e III
- c) Apenas as proposições II, III e IV
- d) Apenas as proposições II e III
- e) Todas as proposições

18ª QUESTÃO

A mídia nacional destacou com muita evidência a descoberta de reservas petrolíferas nas rochas da camada Pré-Sal. As proposições abaixo tratam de características dessas reservas petrolíferas. Analise-as e identifique a resposta correta.

- I- Nas rochas da camada pré-sal existentes no mundo, a primeira descoberta de reserva petrolífera ocorreu no litoral atlântico brasileiro. A camada pré-sal é um grande reservatório de petróleo e gás natural localizado nas bacias de Santos, Campos e Espírito Santo (região litorânea entre os estados de Espírito Santo e Santa Catarina).
- II- Segundo o Governo Federal, a exploração de petróleo nessas áreas vai proporcionar segurança energética para o Brasil e com isso “blindar” o país contra eventuais crises de energia mundiais.
- III- A abundância do petróleo na camada do pré-sal vai contribuir para aumentar a importância econômica e um destaque na geopolítica do Brasil no espaço mundial. Ao mesmo tempo vai gerar empregos e agregar valores à produção por meio de exportação.

Está(ão) correta(s):

- a) Todas as proposições
- b) Apenas as proposições I e II
- c) Apenas as proposições I e III
- d) Apenas a proposição I
- e) Apenas a proposição III

19ª QUESTÃO

Identifique a alternativa que preenche corretamente as lacunas do texto.

A estrutura produtiva do país passou por dois ciclos de profundas alterações nas últimas décadas. O primeiro refere-se ao projeto de _____ da economia, consolidado com o desenvolvimento _____ a partir da década de 1960. Juntamente com a modernização do _____, desde então redesenhou-se a ocupação do espaço brasileiro. A reorganização econômica e geográfica não se faz de forma isolada. A crescente importância da _____ na produção da riqueza nacional trouxe consequências para a divisão _____ do trabalho. As mudanças de rumo do capitalismo internacional decorrentes da crise do _____ e do endividamento do Estado, alteraram os padrões da _____ brasileira. As _____ tornaram-se peças fundamentais do cenário econômico do país. No final da década de 1980 e início de 1990 inaugura-se um novo ciclo de mudanças: reestruturação do papel do _____, busca de qualidade, redução de custos para elevar a produtividade do país no comércio internacional e alterações na divisão setorial do trabalho.

A alternativa que preenche corretamente as lacunas do texto é:

- a) modernização / industrial / campo / agropecuária / interregional / estado / empresa multinacional / industrialização / petróleo
- b) industrialização / do estado / multinacional / indústria petrolífera / agropecuária / meio interregional / vida campestre / redes industriais / ciclo de modernização
- c) modernização / do campo / interregional / industrialização / estatal / meio industrial / agropecuária / pesquisa petrolíferas / produto multinacional
- d) modernização / industrial / campo / agropecuária / inter-regional / petróleo / industrialização / multinacionais / estado
- e) industrialização / do estado / multinacional / indústria petrolífera / agropecuária / meio interregional / modernização / industrial / campo

20ª QUESTÃO

Escreva **F** ou **V** (Falso ou Verdadeiro) para as proposições que tratam de realidades concretas vivenciadas no espaço urbano brasileiro pela população de baixa renda.

- () As favelas, que muitas vezes são vistas por milhares de brasileiros apenas como lugar da desordem social, agregam milhares de trabalhadores que disponibilizam sua força de trabalho a serviço do desenvolvimento econômico do país. Esses trabalhadores não tem acesso a outro lugar no solo urbano, nem condições de usufruir das benesses do mundo moderno.
- () A segregação residencial é consequência de um espaço mercadoria, cujos valores de uso e troca definem as formas de apropriação e de luta pelo direito de morar na cidade.
- () O espaço urbano de uma grande cidade como São Paulo é hoje a soma de várias cidades que apresentam realidades diversas sem articulação entre si.
- () A falta de empregos nas grandes cidades brasileiras inclui na paisagem mendigos que moram embaixo de viadutos (sem teto), pedem esmolas ao lado de crianças além de subempregados e crianças que disputam espaços nos semáforos para venderem bugigangas na busca da sobrevivência.
- () A violência em toda sua dimensão não é problema apenas das grandes metrópoles; nas cidades de menor porte ela também se faz presente. Vem deixando sua marca registrada em muitas escolas brasileiras.

A alternativa que apresenta a sequência correta é:

- a) V V V F V
- b) V V F V V
- c) F F F V V
- d) V F V F V
- e) F V F V V

MATEMÁTICA

RASCUNHO

21ª QUESTÃO

O controle de vacinação em uma creche indica que, dentre 98 crianças cadastradas, 60 receberam a vacina Sabin, 32 foram vacinadas contra o sarampo e 12 crianças não foram vacinadas. Dessa forma, o número de crianças que não receberam exatamente as duas vacinas é igual a:

- a) 66
- b) 38
- c) 92
- d) 72
- e) 44

22ª QUESTÃO

A solução da equação ${}^{x+4}\sqrt{2^{3x-8}} = 2^{\frac{3x-8}{3}}$ no conjunto \mathbb{R} dos números reais é:

- a) $x = 0$
- b) $x = 1$
- c) $x = -1$
- d) $x = 2$
- e) $x = -2$

23ª QUESTÃO

O salário médio, em reais, dos funcionários de uma empresa, conforme nos mostra a tabela de distribuição abaixo, é:

Faixa Salarial (Em Reais)	Número de Funcionários
800 – 1.100	300
1.100 – 1.400	600
1.400 – 1.700	150
1.700 – 2.000	50
2.000 – 2.300	30
2.300 – 2.600	20

- a) 1.283,50
- b) 1.380,60
- c) 1.408,60
- d) 1.281,30
- e) 1.285,50

24ª QUESTÃO

A área lateral de um cilindro equilátero cuja secção meridiana é igual a 81 cm^2 mede:

- a) $3\pi \text{ cm}^2$
- b) $81\pi \text{ cm}^2$
- c) $9\pi \text{ cm}^2$
- d) $27\pi \text{ cm}^2$
- e) 81 cm^2

25ª QUESTÃO

Seja M o conjunto formado pelos sete meios geométricos positivos entre $\sqrt{2}$ e $16\sqrt{2}$. A soma dos elementos de M que pertencem ao conjunto dos números racionais é:

- a) 96
- b) 32
- c) 64
- d) 14
- e) 30

26ª QUESTÃO

A soma dos cofatores dos elementos da diagonal secundária da

matriz $\begin{pmatrix} 3 & 2 & 5 \\ 0 & -4 & -1 \\ -2 & 4 & 1 \end{pmatrix}$ é:

- a) 0
- b) 36
- c) 1
- d) 23
- e) -36

27ª QUESTÃO

A capacidade de um cilindro obtido através da rotação em torno do lado menor de um retângulo de dimensões 3 cm e 4 cm é:

- a) 48π ml
- b) 36π ml
- c) $0,036\pi$ ml
- d) $4,8\pi$ ml
- e) $3,6\pi$ ml

28ª QUESTÃO

Um triângulo tem dois dos seus ângulos internos medindo \hat{a} e $2\hat{a}$, os lados opostos a estes ângulos têm 1cm e $\sqrt{2}$ cm de comprimento, respectivamente. O ângulo \hat{a} mede:

- a) 90°
- b) 60°
- c) 30°
- d) 45°
- e) 120°

29ª QUESTÃO

O cometa Halley visita a Terra a cada 76 anos; sua última passagem por aqui foi em 1986. O número de vezes que ele visitou a Terra desde o nascimento de Cristo foi:

- a) 25
- b) 26
- c) 27
- d) 28
- e) 24

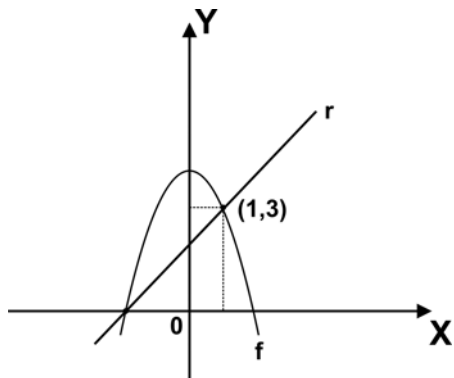
30ª QUESTÃO

A função $f(x) = (m - 5)^{x+1}$ é decrescente, quando:

- a) $4 < m < 6$
- b) $5 < m < 6$
- c) $0 < m < 6$
- d) $5 < m < 7$
- e) $m > 5$

31ª QUESTÃO

Os gráficos da função quadrática $f(x) = 4 - x^2$ e da reta r estão representados abaixo. Então r tem equação:



- a) $x - y + 2 = 0$
- b) $y - x + 2 = 0$
- c) $3x + y - 6 = 0$
- d) $2x - y + 2 = 0$
- e) $x - 2y + 1 = 0$

RASCUNHO

32ª QUESTÃO

A área lateral de um cubo de volume 3.375 cm^3 é:

- a) 225 cm^2 d) 900 cm^2
b) 1350 cm^2 e) 640 cm^2
c) 450 cm^2

33ª QUESTÃO

Seja f uma função definida por $f(x) = \sin\left(\frac{x}{2}\right)$, $0 \leq x \leq 4\pi$, então $f(x)$ é positiva, quando:

- a) $0 < x < 2\pi$
b) $0 < x < 4\pi$
c) $-\pi \leq x \leq 2\pi$
d) $-\pi < x < \pi$
e) $0 < x < 6\pi$

34ª QUESTÃO

A média aritmética dos n primeiros números naturais não nulos é:

- a) $\frac{n(n+1)}{2}$ d) $\frac{n(n+1)}{4}$
b) $\frac{n+1}{n}$ e) $\frac{n+1}{2n}$
c) $\frac{(n+1)}{2}$

35ª QUESTÃO

A sequência de números reais $x - 2, \sqrt{x^2 + 11}, x + 7, \dots$ é uma progressão geométrica cujo oitavo termo é:

- a) 194 d) 396
b) 390 e) 384
c) 398

36ª QUESTÃO

Sejam as afirmações:

- () Os ângulos consecutivos de um paralelogramo são suplementares.
() As bissetrizes dos ângulos opostos de um paralelogramo são paralelas.
() O quadrado é, ao mesmo tempo, paralelogramo, retângulo e losango.

Associando-se verdadeiro (V) ou falso (F) às afirmativas acima, teremos:

- a) V V V d) V V F
b) V F V e) F V V
c) F F F

37ª QUESTÃO

Seja n o número de soluções reais da equação $\log_{15} |x^4 - 1| = 1$, então:

- a) $n = 1$
b) $n = 2$
c) $n = 4$
d) $n = 5$
e) $n = 3$

