

História | Geografia

ÁREA III

**Instruções para a realização das provas**

- ✓ Verifique se este caderno contém **60 (sessenta)** questões de múltipla escolha, sendo História de **01 a 30**, e Geografia de **31 a 60**.
- ✓ Observe se há falhas ou imperfeições gráficas que causem dúvidas. Caso existam, comunique imediatamente ao Fiscal de Sala.
- ✓ Verifique se os dados existentes na folha de resposta para leitura óptica conferem com os dados do Cartão de Inscrição e da etiqueta afixada na sua carteira.
- ✓ Esta prova tem duração de **5 (cinco)** horas, sendo o início às 08h00. Não é permitida a saída do candidato antes de esgotado o tempo mínimo de **2 (duas)** horas.
- ✓ O candidato poderá levar o Caderno de Provas depois de percorrido no mínimo **4 (quatro)** horas de prova.
- ✓ É vedado, durante a prova, o intercâmbio ou empréstimo de material de qualquer natureza entre os candidatos, bem como o uso de celulares, calculadoras e/ou qualquer outro tipo de equipamento eletrônico. A fraude, ou tentativa, a indisciplina e o desrespeito às autoridades encarregadas dos trabalhos são faltas que eliminam o candidato.
- ✓ Assine, ao sair da sala, a folha de presença e entregue o seu caderno de provas e a folha de respostas, devidamente assinada, ao Fiscal de Sala.

U  
E  
P  
B

2012

## HISTÓRIA

### 1ª QUESTÃO

Sobre as chamadas civilizações pré-colombianas, relacione a coluna da esquerda com a da direita:

- (1) CIVILIZAÇÃO MAIA ( ) Habitava o Andes boliviano, ao sul do lago Titicaca. Possuía exército com serviço militar obrigatório. Seu império tinha cerca de cem povos, todos subordinados ao *Intip Cori* (filho do sol). Sua estrutura administrativa contava com governadores de província e com os *curacas* - braço do poder imperial nas aldeias.
- (2) CIVILIZAÇÃO ASTECA ( ) Surgiu por volta de 1800 a.C. e perdurou por 3 mil anos na península de Yucatán, sul do México. Criou um sistema numérico (que incluía o zero) e escrita (com caracteres hieroglíficos). Seus astrônomos mediram os ciclos do sol, da lua e de Vênus e desenvolveram dois calendários: um ritual (com 260 dias) e outro civil (com 365 dias).
- (3) CIVILIZAÇÃO INCA ( ) Os *Méxicas* eram governados por um monarca, eleito pela nobreza, e tinha o apoio de um conselho formado por chefes militares. Sua economia era baseada na agricultura, no comércio e no artesanato. Destacaram-se pelas obras de engenharia, como aquedutos de pedra (para transporte de água potável), templos religiosos e pirâmides.

Assinale a alternativa CORRETA:

- a) 2, 3, 1                      c) 2, 1, 3                      e) 3, 1, 2  
b) 3, 2, 1                      d) 1, 3, 2

### 2ª QUESTÃO

Sobre a “pré-história brasileira” assinale a única alternativa INCORRETA.

- a) No sul do Piauí as condições climáticas eram diferentes das que temos. Os humanos que lá viviam não enfrentavam a aridez, a falta de chuvas e o calor dos dias de hoje e dispunham de florestas de mata atlântica, onde recursos minerais e vegetais abundavam.
- b) Localizada em São Raimundo Nonato (PI), a Serra da Capivara possui um dos maiores acervos de pinturas rupestres do mundo, com algo em torno de 10 mil anos. As imagens falam de caça, sexo, morte, entre outras coisas.
- c) A arqueóloga Niède Guidon afirma que há cerca de 50 mil anos humanos, já habitavam a Serra da Capivara, no sul do Piauí, e recusa a teoria de que humanos cruzaram, entre 12 e 20 mil anos atrás, o Estreito de Bering (que liga a Sibéria ao Alasca) para se instalarem no continente americano.
- d) A única teoria comprovada sobre a origem do homem americano é a que demonstra que aborígenes australianos e mongoloides asiáticos vieram para este lado do mundo, cruzando o Estreito de Gibraltar, há 85 mil anos.
- e) O “brasileiro primitivo” tem forma de mulher e chama-se Luzia. Ela tem traços negroides, viveu há 11 mil anos e foi encontrada em Lagoa Santa, na grande Belo Horizonte.

### 3ª QUESTÃO

**POTERE**, na língua latina, significa o direito de deliberar, de exercer autoridade por meio das circunstâncias contextuais ou pelo uso da força. **KRÁTOS**, na língua grega, significa poder, autoridade.

Considerando a palavra *poder* analise as proposições a seguir:

- I- Nas civilizações clássicas o poder estava interligado ao sistema escravista em que o militarismo e o expansionismo organizava a sociedade.
- II- No medievo ocidental a Igreja teve no monopólio religioso uma grande arma de manutenção de sua estrutura latifundiária.
- III- O racionalismo começou a contestar o poder absoluto dos reis, e princípios mais humanos como a liberdade, a igualdade e a fraternidade nortearam processos revolucionários burgueses.

Está(ão) correta(s) a(s) proposição(ões):

- a) I, II e III  
b) I e II, apenas  
c) I e III, apenas  
d) II e III, apenas  
e) III, apenas

### 4ª QUESTÃO

Em 2016 ocorrerão no Brasil os jogos olímpicos, que surgiram na Grécia em honra ao seu deus mais poderoso: Zeus.

Analise as proposições a seguir:

- I- Os jogos olímpicos realizavam-se de quatro em quatro anos na cidade de Olímpia com duração de cinco dias e podiam participar todos os habitantes da Grécia Antiga, inclusive mulheres e escravos porque eram em homenagem a Zeus.
- II- Interrompidos em 494 da era cristã, quando os gregos estavam sob domínio romano, voltaram a ser disputados no final do século XIX, com intuito de unir povos, como uma confraternização universal, da qual participaram atletas de dezenas de países em diversas modalidades.
- III- Na contemporaneidade, os jogos olímpicos adquiriram caráter político, de demonstração de força e de divulgação do país onde se realizam. Os atletas olímpicos são profissionais, patrocinados por grandes empresas esportivas. As olimpíadas transformaram-se em um grande e bilionário show, em que os mais ricos e poderosos levam a maioria das medalhas.

Está(ão) correta(s) a(s) proposição(ões):

- a) III, apenas  
b) I e III, apenas  
c) I, II e III  
d) I, apenas  
e) II e III, apenas

### 5ª QUESTÃO

Na Roma antiga, o casamento era um negócio entre dois chefes de família. Na França medieval ter várias mulheres conferia poder ao homem e na Europa moderna a mulher não possuía personalidade jurídica. O casamento passa a ser, também, expressão de sentimentos entre homens e mulheres no final do século XIX. Assinale V para as verdadeiras e F para as falsas.

- ( ) Entre os séculos XV e XVII a mulher europeia experimenta um período de relativa liberdade, quando é possível dispor de bens materiais, influenciar na criação dos filhos e propor o divórcio. Foi a Assembléia Nacional da França que, em 1792, tornou-a incapaz do ponto de vista civil.
- ( ) No século XIX, a classe operária e a burguesia europeia reafirmam o casamento como um instrumento para viabilizar interesses. Enquanto os burgueses buscavam casar com a nobreza em busca de status, os operários almejavam casar com burgueses para ter ascensão social.
- ( ) Na Alta Idade Média, ter várias esposas era tão comum quanto ir à guerra. Os nobres francos utilizavam a poligamia como forma de forjar alianças políticas, para exibir riqueza e poder, garantir a descendência, além de satisfazer o apetite sexual.
- ( ) Na Roma antiga o casamento era algo da esfera do Estado. Cabia ao pretor decidir quem casaria com quem, considerando apenas que era preciso unir jovens belos e saudáveis que gerassem os futuros soldados do exército a serviço do projeto expansionista do Império Romano.

Assinale a alternativa correta.

- a) V V F V
- b) F V V F
- c) F F V V
- d) V V V F
- e) F F V F

### 6ª QUESTÃO

Sobre a mentalidade medieval pode-se afirmar:

- a) A existência e o cotidiano do homem medieval eram regulados pelo pensamento antropocêntrico.
- b) O racionalismo e o humanismo que caracterizavam a cultura greco-romana foram substituídos por uma inabalável fé em Deus (O BEM) todo-poderoso, criador do universo.
- c) A fé popular foi inibida em decorrência da ausência de peregrinações aos lugares sagrados.
- d) O teocentrismo não teve espaço de desenvolvimento porque a sociedade medieval tinha o homem como a medida de todas as coisas.
- e) Fé e razão explicavam o confuso mundo que cercava os homens, envolvidos com violência de salteadores.

### 7ª QUESTÃO

Ao longo da Baixa Idade Média a sociedade europeia viveu espaços de novas representações. Quanto a este período, é correto afirmar:

- a) O principal nome do pensamento teológico foi Santo Agostinho, que em obras como "A Cidade de Deus" incorporava elementos da filosofia grega ao mundo cristão.
- b) A arte italiana foi inibida, perdendo sua importância para o meio social que se transformava.
- c) Os castelos e os hábitos dos senhores feudais se tornaram mais refinados e o florescimento do canto trovadoresco enalteceu os ideais cavaleirescos.
- d) A investigação do mundo material, a abordagem naturalista e empirista aristotélica não tiveram espaço em decorrência do pouco avanço científico.
- e) A imaginação tornou-se um direito adquirido na produção artística; deixaram de pensar no céu, no inferno e na escolástica, que abolia princípios da fé.

### 8ª QUESTÃO

"O Ocidente Medieval nasceu das ruínas do mundo romano. Nela encontrou ao mesmo tempo apoio e desvantagens. Roma foi seu alimento e sua paralisia." (Jacques Le Goff, A civilização do ocidente medieval, p. 19)

Quanto aos povos bárbaros é correto afirmar:

- a) No processo de cristianização da Europa medieval, os ostrogodos e seus rivais visigodos condenaram o arianismo, doutrina considerada herética pela Igreja desde 325 da era cristã.
- b) Os bárbaros, apesar de herdeiros da cultura greco-romana, eram em geral cristãos.
- c) Os grupos bárbaros que se estabeleceram por bem ou por mal em território romano não eram – não eram mais, se é que foram um dia – sociedades igualitárias.
- d) Os germânicos tinham uma organização estatal bastante complexa e as cidades eram os principais organismos político-administrativos.
- e) Átila, líder dos polos francos, foi um dos responsáveis pela aliança entre o Papa Leão X e os polos germânicos.

### 9ª QUESTÃO

“A peste negra devasta a Europa e ceifa um terço de sua população durante o verão de 1348. Como a AIDS para alguns, essa epidemia é vivida como uma punição do pecado. Os homens desse tempo temem muito uma outra doença, a lepra, considerada o sinal distintivo do desvio sexual. Nos corpos desses infelizes refletir-se-á a podridão de sua alma. Leprosos são isolados, enclausurados. Uma rejeição radical que evoca algumas atitudes em relação a AIDS.” (Mirian Mota e Patricia Braica, História das Cavernas ao Terceiro Milênio, p. 118).

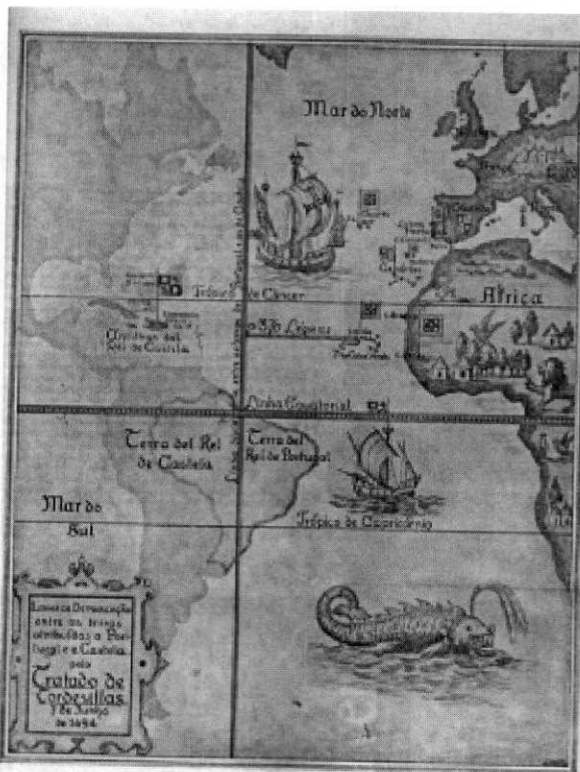
Quanto à peste negra pode-se afirmar:

- a) Os servos não foram atingidos por terem amplas possibilidades de se deslocarem para outras regiões desestruturando as relações feudais.
- b) Surto de peste bubônica que atingiu mais intensamente os núcleos urbanos, que não possuíam nenhuma infra-estrutura de saneamento básico.
- c) Diferentemente da AIDS, cuja culpa, em sua origem, recaiu sobre os homossexuais, na peste negra não foram apontados culpados, não caracterizando desta forma atos de violência contra supostos responsáveis.
- d) Para todos os grupos sociais – separados por quase sete séculos – tanto a peste negra quanto a AIDS não representaram castigos divinos ao pecado.
- e) O campo foi atingido pelo surto, o que favoreceu bastante a produção agrícola pois evitou o êxodo rural.

### 10ª QUESTÃO

Após a chegada de Cristovão Colombo à América, portugueses e espanhóis assinaram um acordo dividindo as terras descobertas e as ainda por descobrir. Sobre o Tratado de Tordesilhas, assinale a única alternativa INCORRETA.

- a) Portugal receava perder suas conquistas. Após pressões, convenceu a Espanha a rever a Bula de Alexandre VI. Em 1494, o Tratado de Tordesilhas foi assinado demarcando um novo meridiano. As terras situadas até 370 léguas a oeste de Cabo Verde pertenceriam à Espanha e as que ficassem a leste dessa linha seriam de Portugal.
- b) O Papa Alexandre VI estabeleceu, em uma Bula, que terras postas até 100 léguas a partir de Cabo Verde seriam de Portugal e as que ficassem além disso seriam da Espanha. Foi uma primeira limitação geográfica àqueles que se lançariam às navegações rumo ao novo mundo.
- c) Conhecendo as terras brasileiras desde a metade do século XIII, e não dominando rotas marítimas e tecnologia de navegação, os portugueses adiaram a assinatura do Tratado por quase 100 anos alegando que “além mar” não havia nada a ser explorado.
- d) No final do século XV europeus lançaram-se às navegações, acreditando que seria fácil dominar povos não civilizados. Portugal e Espanha disputavam a ocupação de terras e foi preciso o Papa Alexandre VI editar uma *Bula*, para que eles não entrassem em guerra.
- e) Pelo Tratado de Tordesilhas grande parte do território brasileiro pertencia a Portugal, mesmo se descoberto pela Espanha. Os lusos não respeitaram o tratado e ocuparam terras espanholas. Eis um dos motivos que levaram o Brasil a ter a dimensão continental de hoje.



### 11ª QUESTÃO

No século XV, Portugal, em decorrência de uma série de fatores, deu início à expansão ultramarina. Tendo em mente esta expansão pode-se afirmar:

- a) O empreendimento que a princípio tinha como principal meta encontrar novas terras e cristianizar povos acabou por “descobrir” a América.
- b) O primeiro território além-mar do qual os portugueses se apossaram foi Porto Seguro, na Bahia, marcando o início de sua expansão marítima.
- c) A descentralização administrativa dos países ibéricos em decorrência das guerras contra os mouros foi o grande impedimento para o sucesso absoluto das grandes navegações.
- d) Estimulados pelas riquezas orientais, os espanhóis dobraram o Cabo da Boa Esperança, na África, e em 1492 chegaram às Américas. Anos mais tarde atingiram a terra das especiarias passando a controlar a importação de pimenta-do-reino.
- e) Reunindo tecnologia e mão-de-obra qualificada, recorrendo ao que havia de mais novo no campo científico, os países ibéricos, apoiados em uma sociedade que se transformava e com o desenvolvimento das ideias renascentistas, coordenaram pioneiramente este empreendimento.

### 12ª QUESTÃO

“A expansão portuguesa na África, Ásia e América teve a sanção papal por meio de bulas que davam direito aos portugueses de conquistar essas regiões com vistas à conversão dos nativos ao cristianismo.” (Laima Mesgravis, O Brasil nos primeiros séculos, p. 47). Quanto à catequese jesuítica é correto afirmar:

- a) Os jesuítas, com auxílio de intérpretes, no início aproximavam-se das habitações dos índios cantando e dançando hinos religiosos.
- b) A constante mudança das aldeias e o hábito indígena de viver o dia todo pela floresta caçando e pescando foi o grande facilitador para a catequese.
- c) A conversão foi total entre os índios adultos que ouviam cortesmente as pregações, participavam das procissões, cantos e festas erradicando a prática da antropofagia.
- d) Nos aldeamentos, os jesuítas garantiam a autoridade dos chefes e dos mais velhos, incluindo o Pagé, respeitando as diferenças culturais dos povos indígenas.
- e) Os jesuítas reduziram a catequese a pregações semanais na “igreja”, atingindo desta forma todos os povos indígenas que buscavam o espaço sagrado.

### 13ª QUESTÃO

“A dança do negro é o batuque. Apenas se reúnem alguns negros e logo ouvem a batida cadenciada das mãos. É o sinal de chamada e provocação à dança.” (Cit. Regiane Augusto de Mattos, História e cultura afro-brasileira, p. 179). Assinale a alternativa correta:

- a) O batuque, conhecido também como umbigada, era realizado em pares e, em determinados momentos, os corpos dos participantes avançavam em direção ao umbigo do outro.
- b) As autoridades eclesiásticas consideravam o batuque um dos poucos costumes dos povos africanos que não atingiam os valores morais cristãos.
- c) Para os africanos a música e a dança não possuíam nenhuma relação direta com o universo religioso.
- d) O batuque, de influência africana, era uma prática exclusivamente dos escravos, não permitindo a participação de outras camadas sociais.
- e) No Brasil, o batuque foi incorporado à prática da religião católica ao ser realizado nos rituais e festas em homenagens aos santos das irmandades, nos desfiles de reis e rainhas e nos cortejos fúnebres.

### 14ª QUESTÃO

Leia a assertiva do filósofo francês Voltaire e depois analise as afirmativas:

“O luxo é o único supérfluo absolutamente necessário, pois ele conta a história do poder e dos poderosos desde a antiguidade, fez parte da lógica da paz e da guerra, alimentou governos e fomentou revoluções, marcou os costumes de cada tempo, definiu classes e castas, promoveu artistas e negócios (...)” (Revista História Viva – Especial Grandes Temas – nº 33)

- I- A burguesia, beneficiária do desenvolvimento europeu entre os séculos XVI e XVIII, tentava parecer-se com a nobreza investindo em sua aparência, abusando de tecidos e joias. Já a nobreza criava as “leis suntuárias” para manter-se distante em termos de aparência.
- II- Luis XIV, o Rei Sol, incentivava o desenvolvimento das artes e da filosofia e desprezava o luxo que sua corte valorizava. Recusava usar coroa e se vestia moderadamente para se diferenciar dos nobres franceses.
- III- Na Roma antiga, a toga era peça do vestuário muito usada. Pela cor ou forma dela sabia-se o grupo social de seu portador. Sendo volumosa, seus usuários tinham dificuldades em caminhar e os ricos dispunham de um escravo para carregar parte dela. A toga era o que distinguia visualmente o cidadão romano dos escravos e estrangeiros.
- IV- A calça jeans, grande criação pela utilidade e capacidade de adaptação às mais variadas culturas, foi inventada por Levi Strauss em 1850 para vestir os homens que participavam da “Corrida do Ouro” nos EUA. Com uma lona (Denim) Strauss logrou criar uma roupa resistente que atendia as necessidades dos mineradores.



Assinale a alternativa correta.

- a) I, III e IV são corretas, enquanto II é incorreta.
- b) Todas são corretas.
- c) III é incorreta, enquanto I, II e IV são corretas.
- d) II e IV são corretas, enquanto I e III são incorretas.
- e) Todas são incorretas.

### 15ª QUESTÃO

O gado bovino exercia um papel fundamental nos engenhos, fosse no transporte, na tração ou na alimentação. Assinale a alternativa correta:

- a) As áreas de criação do gado bovino eram denominadas de currais, normalmente tocados por escravos oriundos da África – os vaqueiros – que criavam o gado para abastecer os engenhos e a Europa.
- b) O fortalecimento da atividade açucareira no século XVIII favoreceu a pecuária nordestina, que passou a atender exclusivamente o mercado externo.
- c) Os nativos não conheciam o gado bovino, que foi introduzido na colônia em 1534 por Martim Afonso de Souza, na Capitania de São Vicente.
- d) A coroa portuguesa incentivou a criação de gado bovino na zona da mata canavieira para fortalecer a produção dos engenhos.
- e) No sul da Bahia, mais especificamente no Rio Grande, a criação de gado bovino e muar se desenvolveu ainda no século XVI visando fortalecer o comércio de charque, porque o couro não tinha importância comercial para o mercado externo.

### 16ª QUESTÃO

“Ainda hoje, há na Paraíba várias comunidades negras rurais habitadas por descendentes de escravos(as), cujos habitantes vivem, geralmente, do cultivo da terra. Estas têm demonstrado um vigor cultural de seus antepassados, como a comunidade Caiana de Crioulos(Alagoa Grande), Talhado(Santa Luzia), Paratibe(João Pessoa), Gururi(Conde), Livramento(Princesa Isabel) e Pedra D’água(Ingá). (Antonio Clarindo B. de Souza e Fábio Gutemberg R. B. Souza(Orgs.), História da Paraíba, p. 41).

Estas comunidades são conhecidas atualmente como:

- a) Comunidades rurais
- b) Freguesias
- c) Mocambos
- d) Quilombos remanescentes
- e) Agrovilas

### 17ª QUESTÃO

Na região do sul da Bahia desenvolveu-se a produção de uma cultura de grande importância no tráfico negreiro, pois era utilizada como moeda no comércio na África, tendo alcançado um respeitável segundo lugar na pauta das exportações coloniais. Estamos falando do(a):

- a) Fumo
- b) Cachaça
- c) Mandioca
- d) Rapadura
- e) Cacau

### 18ª QUESTÃO

“A palavra democracia vem do grego *DEMOS (POVO)* e *KRATIA*, de *KRÁTOS (GOVERNO, PODER, AUTORIDADE)*. Os atenienses são o primeiro povo a elaborar teoricamente o ideal democrático, dando ao cidadão a capacidade de decidir os destinos da polis. Habitado ao discurso, o povo grego encontra na ágora(praça pública) o espaço social para o debate e o exercício da persuasão.” (M<sup>a</sup> Lúcia de Arruda Aranha e M<sup>a</sup> Helena Pires Martins, *Filosofando – introdução à Filosofia*, p. 181).

Analise as proposições a seguir:

- I- O ideal de democracia direta não se cumpriu efetivamente em Atenas porque a grande maioria da população era excluída do direito à cidadania. Apenas 10% do corpo social tinha o direito de decidir por todos.
- II- Numa sociedade democrática é de fundamental importância que haja mecanismos que permitam a ampla extensão da educação, e que se encontrem espaços públicos de consumo e produção de cultura, que haja pluralismo partidário e sua eficácia independa do poder econômico.
- III- A condição do fortalecimento da democracia encontra-se na politização das pessoas, que devem deixar o hábito da cidadania passiva do individualismo para se tornarem mais participantes e conscientes da coisa pública.

Está(ão) correta(s) a(s) proposição(ões):

- a) I, II e III
- b) I e II, apenas
- c) I e III, apenas
- d) II e III, apenas
- e) III, apenas

### 19ª QUESTÃO

A 2ª República Francesa foi proclamada a partir dos fatos revolucionários de 1848 que desencadearam a “Primavera dos povos” em parte da Europa. Marque **V** para as verdadeiras e **F** para as falsas.

- ( ) Os movimentos revolucionários da Europa lutavam contra o absolutismo e defendiam ideias socialistas e anarquistas. Eles ancoravam-se no nacionalismo para lutar pelo fim dos impérios e pela criação de Estados nacionais.
- ( ) No início do século XIX, o nacionalismo era mote para a luta política na Alemanha, que tinha uma confederação de pequenos (monarquias, ducados e cidades independentes) e grandes (Prússia e Áustria) Estados. Havia identidade nacional entre o povo alemão e isso favoreceu a luta por um Estado unificado.
- ( ) Crescendo com a revolução industrial, a burguesia prussiana comandou a “Primavera dos Povos” ao se aliar aos sindicatos e setores conservadores. À nobreza restou o exílio em Viena, para onde iam os nobres em fuga desde as revoluções burguesas do século XVIII.
- ( ) Antes dos movimentos, já havia na Itália grupos liberais a favor da unificação de Estados autônomos como Piemonte, Lombardia e o reino das Duas Sicílias. O mais famoso desses movimentos foi a Jovem Itália, liderado pelo liberal-radical Mazzini.

Assinale a alternativa correta.

- a) FFVF
- b) VVVF
- c) VVVF
- d) FFVV
- e) VVVV

### 20ª QUESTÃO

Na década de 1850 havia uma ideologia de que era necessário branquear o Brasil em razão de teorias racistas européias. Considerando a substituição da mão-de-obra escrava nas lavouras do café brasileiro é correto afirmar:

- a) Não houve choque cultural e social entre fazendeiros e imigrantes, não sendo necessários protestos dos consulados em favor dos estrangeiros.
- b) O trabalhador pobre livre foi a principal opção porque a elite o considerava apto e capaz de realizar o duro trabalho.
- c) Para os membros da elite, a raça branca teria uma tarefa civilizacional nas terras brasileiras.
- d) Em decorrência do insucesso do sistema de parceria, foram incorporados em grande escala, como trabalhadores assalariados, os negros alforriados.
- e) Os japoneses constituem o principal grupo de imigrantes que veio para o Brasil no século XIX, desde 1819.

### 21ª QUESTÃO

O Ronco da Abelha eclodiu nos últimos dias de dezembro de 1851 em várias cidades, vilas e povoados das províncias da Paraíba, Pernambuco e Ceará. Sobre esta revolta pode-se afirmar:

- a) Os seus líderes reivindicavam que os registros de nascimentos e óbitos fossem feitos em cartórios cíveis.
- b) Alguns membros do clero, especialmente padres seculares e missionários de ordens religiosas aproveitaram o movimento para criticar normas e regras do padroado.
- c) Na Paraíba, o movimento foi liderado pela elite local, com exceção da cidade de Campina Grande, que não teve participação no movimento.
- d) Foi um movimento de contestação aos velhos e novos impostos cobrados pelo governo que defendia a adoção do novo sistema de pesos e medidas.
- e) O movimento eclodiu em Fagundes, distrito do município de Campina Grande por ocasião da feira livre semanal, tendo a liderança de um popular cujo nome era João Nunes.

### 22ª QUESTÃO

Constituições latino-americanas do século XIX foram influenciadas pela Constituição de 1787 dos EUA. Os participantes do processo constituinte e da independência dos EUA são chamados de *Federalistas*. Sobre isto assinale a única alternativa INCORRETA.

- a) A Convenção da Filadélfia (1787) intencionava rever artigos da Confederação, mas Madison e Hamilton queriam um novo governo e a substituição da Confederação pelo Federalismo, criando uma forma de governo nunca antes experimentada.
- b) Os federalistas atuavam na política norte-americana. James Madison fundou o Partido Republicano com Thomas Jefferson, que presidiu o país (1808). Hamilton foi do Tesouro e John Jay dirigiu a Suprema Corte e o país.
- c) A Constituição norte-americana de 1787 foi redigida na Inglaterra pelos iluministas John Jay e James Madison. Ela é uma colagem do Código Napoleônico do início do século XVIII.
- d) “O Federalista” discute a Constituição dos EUA e sua Independência. Após reuniões na Filadélfia (1787) elaboraram-se 85 artigos que foram publicados na imprensa americana. A junção deles originou a obra “O Federalista”.
- e) Após os primeiros anos de independência, os EUA eram uma confederação de estados sem um governo nacional. Representantes desses estados se reuniram (1787) e redigiram o texto constitucional que define o papel e os poderes do governo federal e dos entes federados.

### 23ª QUESTÃO

Entre os séculos XVIII e XIX a relação político-econômica entre metrópoles europeias e colônias latino-americanas se altera, pois estas querem autonomia. Fornecedoras de produtos agrícolas e metais preciosos, aristocracias da América Latina querem tratar diretamente com os centros manufatureiros da Europa, sem a intermediação de seus governantes. Analise as afirmativas abaixo.

- I- Na 2ª fase da luta pela independência, San Martín (comandando o exército revolucionário da República das Províncias do Prata) enfrentou tropas espanholas nos Andes. Já Simon Bolívar, apoiado por mestiços pobres e escravos libertos, liderou a luta ao norte.
- II- Na 2ª metade do século XVIII lutou-se contra a opressão metropolitana. No Peru, os índios (escravizados nas minas) rebelaram-se sob a liderança de Túpac Amaru. A revolta andou pelo antigo império Inca e foi sufocada, sendo seu líder morto sob tortura.
- III- Simon Bolívar e San Martín, mesmo apoiados pelas oligarquias das Províncias do Prata, foram derrotados e deportados para a África. A questão é que a Inglaterra recusou-se a apoiá-los por honrar antigos acordos comerciais que tinha com a Espanha.
- IV- O processo de independência das colônias latino-americanas só se completa na década de 40 do século XX, quando Simon Bolívar liberta Chile, Venezuela, Peru e México.

Assinale a alternativa correta.

- a) I e IV são corretas, enquanto II e III são incorretas
- b) I e II são corretas, enquanto III e IV são incorretas
- c) Todas são incorretas
- d) II e III são corretas, enquanto I e IV são incorretas
- e) III e IV são corretas, enquanto I e II são incorretas

### 24ª QUESTÃO

O Canal de Suez (Egito) foi construído em 1869 para cumprir um papel econômico e geopolítico. Ele serviria como via para a circulação de navios, por permitir que mercadorias vindas da Europa chegassem à Ásia sem ter que contornar a África. Assinale a única alternativa INCORRETA.

- a) Egito e França eram proprietários do Canal. Em razão de dívidas que o Egito tinha para com a Inglaterra, negociou-se sua abertura para que os britânicos fizessem a travessia rumo à Índia, onde comercializavam produtos e mantinham outros negócios.
- b) A Guerra de Suez não se deu pela vontade que Israel e EUA tinham em controlar o Canal de Suez. A região, onde ele está, é riquíssima em petróleo – o real motivo para os conflitos do mundo. O Canal foi a racionalização das potências para justificar que Exércitos pudessem invadir o Egito.
- c) Tal é a importância do Canal de Suez que até a sua construção uma embarcação que saísse, por exemplo, da Itália em direção à Índia, teria que contornar a África pelo Cabo da Boa Esperança. Antes do Canal, o fluxo de mercadorias ocorria, também, por terra.
- d) A importância geopolítica do Canal de Suez gerou uma disputa internacional só encerrada há cerca de 50 anos. Ingleses e franceses, acionários do Canal, com o auxílio de Israel (proibido de navegar em águas egípcias), atacaram o Egito em retaliação à campanha do presidente Gamal Abdel Nasser para tornar seu país único proprietário do Canal.
- e) Ligando o porto egípcio de Port-Said (no Mediterrâneo) a Suez no Mar Vermelho, o Canal foi construído entre 1859 e 1869. A obra foi executada pela Companhia Suez com cerca de 1,5 milhão de trabalhadores egípcios. Desses, cerca de 125.000 morreram, sobretudo de cólera.

### 25ª QUESTÃO

Sobre a história do Vaticano, e da Igreja Católica, assinale V para as verdadeiras e F para as falsas:

- ( ) A “Questão Romana” (disputa territorial entre o governo italiano e o papado entre os séculos XIX e XX) foi resolvida em 1929 quando o Papa Pio XI e Benito Mussolini firmaram o Tratado de Latrão. Por ele, a Itália reconhecia o Vaticano como um Estado soberano, pagava 750 milhões de liras e 1 bilhão em bônus do governo a título de compensação por perdas territoriais.
- ( ) Em 1940, a Alemanha ocupou a Itália e passou a tratar a Cidade do Vaticano como parte do 3º Reich. Hitler impôs voto de silêncio ao Papa Pio XI e este, para readquirir o status de Chefe de Estado, passou a apoiar a URSS de Stálin. Ficou, por isso, conhecido como “O Papa Vermelho”.
- ( ) Em 2010, autoridades fiscais da Itália suspeitaram da origem de 30 milhões de dólares depositados pela Santa Sé em conta bancária. Bento XVI criou a Autoridade de Informação Financeira para prevenir delitos, promover transparência aos negócios papais e atenuar críticas.
- ( ) Em 1968, o governo italiano taxou, pesada e retroativamente a 1942, os dividendos da Santa Sé. Para fugir da mordida fiscal, Paulo VI transferiu vultosas somas para paraísos fiscais e lançou a campanha mundial “opção pelos pobres”, pois preferia doar dinheiro a ter que pagar impostos.

Assinale a alternativa correta

- a) FFVF
- b) VVVV
- c) FVVF
- d) VVVF
- e) VFVV

O texto abaixo serve de base para as questões 26, 27 e 28. Após lê-lo, analise-as e responda ao que se pede.

A complexidade da “Era Vargas” se mede pelo fato de Getúlio Vargas ter chegado ao poder (em 1930) por meio de um movimento militarizado (onde influíram interesses de oligarquias regionais), de ter-se tornado ditador (em 1937) e de ter chegado (em 1950) à presidência da República por meio de eleições. As contradições são muitas e vistas em momentos e setores diversos. Veja-se que a 2ª Guerra Mundial fez surgir manifestações públicas contra a ditadura do Estado Novo - quando a Força Expedicionária Brasileira (FEB) partiu para a Europa a fim de combater o Eixo nazi-fascista, apontava-se o paradoxo de lutar contra ditaduras enquanto se chefiava um governo autoritário. No Estado Novo as atividades culturais eram, em geral, patrocinadas, dirigidas e censuradas pelo governo. Mas, com o processo de redemocratização, intelectuais, artistas e a imprensa experimentaram um tipo de liberdade que lhes permitia redirecionar suas produções. E não custa lembrar que ao suicidar-se Vargas deixou a “Carta Testamento”, onde ele tenta legar para o povo a imagem que lhe convinha. Enquanto seu corpo era velado, o Brasil convulsionava-se. O mesmo povo que fora reprimido, e atendido em demandas sociais, agora chorava sobre seu caixão. Vargas era, na frase de Gramsci, “um revolucionário passivo vindo de cima”.

### 26ª QUESTÃO

Assinale a única alternativa INCORRETA

- a) A vitória dos aliados na 2ª Guerra elevou o prestígio dos militares que lutaram na FEB. Valendo-se disso, a UDN indicou o brigadeiro Eduardo Gomes para concorrer à presidência. Ao mesmo tempo, a sociedade mobilizava-se em favor da anistia aos presos políticos. Estes dois eventos contribuíram para a deposição de Vargas em outubro de 1945.
- b) Ao decretar o Estado Novo (1937), Vargas prometeu para 1942 eleições gerais e a reabertura do parlamento. Utilizando a decretação do estado de guerra contra as forças do Eixo, ele adiou mais uma vez as eleições. Isso fez com que as manifestações nas ruas só aumentassem.
- c) Tentando frear as manifestações e readquirir apoios, Vargas assinou em fevereiro de 1945 a Lei Constitucional nº 9 que previa eleições para abril do mesmo ano. Este ato de nada adiantou, pois políticos e intelectuais de diferentes posições ideológicas estavam criando a União Democrática Nacional (UDN) sob a bandeira da luta contra a ditadura do Estado Novo.
- d) A contradição da ditadura varguista de lutar junto às democracias contra ditaduras totalitárias não influenciou a queda de Vargas em outubro de 1945, já que desde sua subida ao poder (1930) ele orientou a política internacional brasileira no sentido de combater a Alemanha nazista e de aproximação dos EUA e da Inglaterra.
- e) Em 1945, o político paraibano José Américo de Almeida declarou, em entrevista ao Jornal Correio da Manhã, o que seria um sentimento generalizado. Ele fez duras críticas ao governo, apontou a violência da polícia varguista e pediu o fim da censura aos meios de comunicação.

### 27ª QUESTÃO

Analise as questões abaixo:

- I- Os artistas trilharam o caminho da independência ideológica a partir de 1946, mas os escritores continuaram a produzir uma literatura distante da crítica social. Jorge Amado e Guimarães Rosa escreveram livros exaltando o nacional-populismo varguista, pois a democracia seria para eles um mero instrumento de domínio da burguesia sobre a classe operária.
- II- O Estado Novo varguista controlava a produção cultural mantendo artistas e intelectuais como funcionários públicos federais. Estes tendiam a apoiar Getúlio Vargas, ou pelo menos permaneciam calados temerosos das perseguições que o Departamento de Imprensa (DIP) e a Polícia Política de Vargas faziam.
- III- A Constituição de 1946 garantiu liberdade de expressão e os intelectuais passaram a analisar os principais problemas do Brasil libertos de amarras ideológicas governamentais. Assim, surgem clássicos da literatura como “Coronelismo, enxada e voto” de Victor Nunes Leal, “Os donos do poder” de Raimundo Faoro e “Formação econômica do Brasil” de Celso Furtado.

Assinale a alternativa correta.

- a) I e II são corretas, enquanto III é incorreta
- b) II e III são corretas, enquanto I é incorreta
- c) Todas são incorretas
- d) I e III são corretas, enquanto II é incorreta
- e) Todas são corretas

### 28ª QUESTÃO

Assinale a única alternativa INCORRETA.

- a) Com Vargas morto e a população revoltada nas ruas, a situação piorou quando surgiram rumores de um golpe de Estado. Existiam duas versões: uma, que os ministros das três armas comporiam uma junta que governaria até que houvesse novas eleições; outra, que a UDN colocaria Carlos Lacerda para cumprir o tempo que faltava do mandato de Vargas.
- b) Um dos alvos da ira popular foi o jornal “O Globo”, que teve sua sede incendiada no Rio de Janeiro. Órgãos da imprensa que faziam oposição a Vargas foram apedrejados, queimados e saqueados, ou como se dizia, “empastelados”. Os escritórios das empresas que Vargas acusara de serem “agentes do imperialismo” foram, também, atacados.
- c) A revolta popular, devido ao suicídio de Vargas, só foi refreada quando os generais do Exército e as lideranças da UDN que tramaram o golpe que o levou à renúncia e à morte ocuparam rádios do Rio de Janeiro para pedirem desculpas ao povo por terem forçado Getúlio a renunciar.
- d) Ao cometer o suicídio depois de declarar que se sacrificou pelo povo brasileiro, Vargas encurralou seus adversários. Após o desfecho trágico, o povo saiu às ruas para mostrar sua mágoa e revolta. Os manifestantes choravam a morte do presidente e ameaçavam vingá-la com perseguições aos políticos e meios de comunicação críticos do governo.
- e) Após o suicídio de Vargas, seu vice, João Café Filho, assumiu, mas logo depois sofreu distúrbio cardiovascular e as articulações golpistas voltaram à tona. Carlos Luz, presidente da Câmara dos Deputados, foi acusado de tramar um golpe junto com Carlos Lacerda e os militares. A situação acalmou-se quando Nereu Ramos, presidente do Senado, assumiu o governo sob estado de sítio.



### 29ª QUESTÃO

Em 1989 o cantor e compositor Lobão lançava o disco "Sob o sol de Parador". Uma das músicas era "Panamericana", onde ele trata de assuntos referentes à América Latina.

#### Panamericana

Quem são os ditadores do Partido Colorado?  
O que é a democracia ao sul do Equador?  
Quem são os militares ao sul da Cordilheira?  
Quem são os salvadores do povo de El Salvador?  
Quem são os assassinos dos Índios brasileiros?  
Quem são os estrangeiros que financiam o terror?  
Em Parador

Quem são os índios Incas que plantam cocaína?  
Quem são os traficantes com armas e gasolina?  
Quem são los Montoneros?  
Quem são los Tupamaros?  
Las madres e abuelitas na Praça de Maio

Quem são os contra-revolucionários de Sandino?  
O que é a presidência no Canal do Panamá?  
Em Parador

Hay que endurecer, sin perder la ternura  
Hay que endurecer, sin perder la ternura  
Ao sol de Parador

Quem são os guerrilheiros de Farabundo Martí?  
Quem são os fuzileiros do M - 19?  
Quem são os luminosos que acendem o Sendero?  
Quem são os para-militares do altiplano?  
Quem são os vudanzados que querem ton ton macutes?  
Quem são os encarnados que inspiram as falanges?  
Em Parador

Assinale a única alternativa INCORRETA:

- a) A Milíce de Volontaires de la Sécurité Nationale (MVSN) era uma força paramilitar do Haiti. Seus integrantes, os "Tonton Macoute", formavam um exército a serviço do ditador François Duvalier (Papa Doc), que perseguia e matava os opositores do regime de Duvalier.
- b) Augusto César Sandino liderou rebeliões contra a presença militar dos EUA na Nicarágua entre 1927 e 1933. A revolução sandinista foi assim chamada para se registrar seu legado histórico-político e culminou com a subida da Frente Sandinista de Libertação Nacional ao poder em 1979.
- c) Os Tupamaros eram guerrilheiros uruguaios que, nas décadas de 60 e 70 do século XX, desafiavam o governo com suas ações violentas. Os Montoneros faziam luta armada na Argentina e defendiam o socialismo nacional - uma espécie de evolução do peronismo.
- d) O Sendero Luminoso foi uma organização guerrilheira fundada na Argentina (década de 60 do século XX) por camponeses pobres. Seu principal líder, Abimael Guzmán, foi eleito presidente, no início dos anos 90, e logo depois deposto por corrupção e tráfico de cocaína.
- e) O Altiplano cobre dois terços da Bolívia e é formado pelos estados de Santa Cruz, Beni e Pando. Economicamente, é a região mais desenvolvida do país graças à produção de soja e a extração de gás natural. Historicamente, a elite dessa região forma grupos paramilitares para defender seus interesses, lutando, inclusive, contra o governo.

### 30ª QUESTÃO

Eleito Jânio Quadros, em 1960, e tendo passado pelos anos da ditadura militar, os brasileiros voltaram finalmente às urnas em 1989 para eleger Fernando Collor presidente da República. Assinale a única alternativa INCORRETA.

- a) A favor da modernização, Collor obteve o apoio de setores da mídia, em especial da televisão. Ele tinha um discurso moralista e se auto-intitulava "caçador de marajás" - alusão a funcionários públicos que acumulavam cargos e recebiam altos salários.
- b) Collor de Melo, ex-governador de Alagoas, foi eleito presidente após disputar o segundo turno com Luiz Inácio Lula da Silva. Mesmo ligado as oligarquias do Nordeste, Collor se apresentou como o candidato dos despossuídos.
- c) Justificando a medida pela necessidade de cortar gastos públicos, Collor fechou instituições estatais ligadas à cultura, como a Embrafilme e a Funarte, e demitiu seus funcionários.
- d) Mesmo sendo afastado do cargo, acusado de corrupção, Fernando Collor conseguiu o feito inédito de controlar a inflação, através do bem sucedido Plano Collor, que criou uma nova moeda e estabilizou a inflação em patamares sempre abaixo de 5% ao ano.
- e) Uma das medidas do governo Collor foi o confisco de parte substancial do dinheiro depositado em contas correntes e em investimentos bancários. Também, para atrair investimentos estrangeiros, iniciou um programa de privatização de empresas estatais.

## GEOGRAFIA

### 31ª QUESTÃO

A figura mostra o muro que separa o México dos Estados Unidos nas proximidades de Tijuana. Assinale a alternativa que traz a categoria geográfica que melhor explica a presença desse elemento de separação entre os dois países.

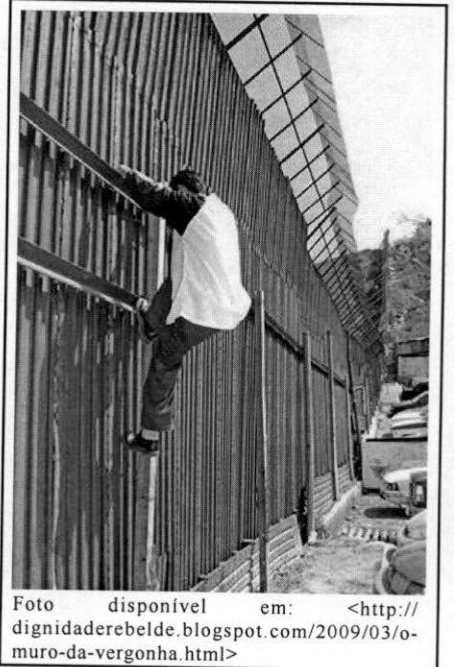


Foto disponível em: <<http://dignidaderebelde.blogspot.com/2009/03/o-muro-da-vergonha.html>>

- a) Paisagem, por ser um elemento geográfico que está ao alcance visual da população desses países.
- b) Espaço, pois explica as relações sociedade/natureza e as contradições presentes na construção histórica desses dois países.
- c) Território, pois estabelece a linha divisória de apropriação e delimitação dos poderes entre duas nações.
- d) Lugar, pois representa o zelo e a necessidade de preservação do povo americano pelo país ao qual pertence, vive suas relações cotidianas e dedica o sentimento patriótico.
- e) Região, pois a cidade de Tijuana é o mais importante centro metropolitano de influência na região de fronteira entre o México e os Estados Unidos.

**32ª QUESTÃO**

Associe os conceitos da coluna 1 às respectivas definições na coluna 2

**COLUNA 1**

- (1) Povo
- (2) Raça
- (3) Etnia
- (4) Nação

**COLUNA 2**

- ( ) O termo é derivada do grego e era tipicamente utilizado para se referir a povos não-gregos, tinha também conotação de “estrangeiro”. A palavra deixou de ser relacionada com o paganismo, significado dado pelo catolicismo romano, em princípios do Século XVIII. O uso do sentido moderno, mais próximo do original grego, começou na metade do Século XX, tendo se intensificado desde então com o sentido de grupo de pessoas que tem uma identidade comum, mas que também se diferencia dos demais grupos humanos em função de aspectos históricos, linguísticos, culturais, religiosos etc.
- ( ) Conceito usado vulgarmente para categorizar diferentes populações de uma espécie biológica por suas características fenotípicas (ou físicas). Foi muito utilizado entre os séculos XVII e XX pela antropologia que o usou para classificar os grupos humanos. O termo aparecia normalmente nos livros científicos até a década de 1970; a partir de então, começou a desaparecer e a ser cientificamente questionável e pouco utilizado pelo caráter discriminatório do qual é portador.
- ( ) Ideia que surgiu na história recente da humanidade e que, embora seja muito associada à constituição de um Estado, tem, de fato conotação cultural, pois se refere à soma das pessoas que comungam a origem, língua e história comum. A criação artificial dos Estados modernos não fez desaparecer as identidades e os sentimentos de pertencimentos com tal sentido, que ganharam força na última década do século XX e são motivos de conflitos separatistas em vários países.
- ( ) Termo pode ter significados distintos que varia conforme seu emprego em épocas distintas, mas do ponto de vista jurídico moderno pode ser entendido como o conjunto de cidadãos que está vinculado a um regime jurídico e a um Estado.

Assinale a alternativa que traz a sequência correta da enumeração da coluna 2.

- a) 3 4 1 2
- b) 3 2 4 1
- c) 2 1 3 4
- d) 4 2 1 3
- e) 1 2 4 3

**33ª QUESTÃO**

“A brasileira Silvia Novais, [...] passou a sofrer ataques racistas de grupos de intolerância pela internet desde que venceu o concurso na Europa como a mais bela descendente de italianos.”

(<http://surgiu.com.br/noticia/16101/brasileira-eleita-miss-italia-no-mundo-e-vitima-de-racismo-em-site-nacionalista.html>)

“Durante a Marcha das Vadias, além de chamar a atenção da sociedade para a discriminação que a mulher enfrenta por causa da roupa, as organizadoras querem trazer para o debate a violência sexual.”

(<http://www.diariodepernambuco.com.br/nota.asp?materia=20110609102217>)

“[...] pai e filho estavam abraçados na 38ª Exposição Agropecuária Industrial e Comercial (EAPIC), em São João da Boa Vista, [...], quando foram abordados por um grupo de homens que perguntaram se eles eram homossexuais. [...] O grupo se afastou, voltando em seguida para agredir os dois.”

(<http://www.revistaladoa.com.br/website/artigo.asp?cod=1592&idi=1&moe=84&id=18238>)

“O norueguês Anders Behring Breivik, 32 anos, está sendo acusado de ser o autor dos ataques na Noruega, a polícia o classificou como uma ‘fundamentalista cristão’ que tinha ‘opiniões hostis ao islã’.”

(<http://noticias.gospelprime.com.br/ataques-oslo-noruega-fundamentalista-cristao-islamafobico/>)

Os recortes transcritos acima, embora tratem de assuntos diferentes, têm em comum o fato de que

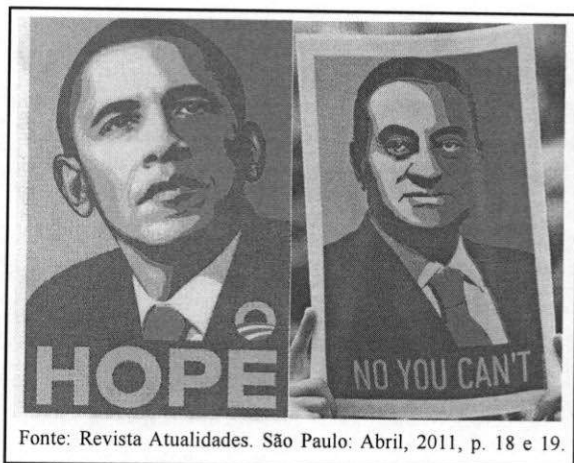
- a) a mulher assumiu novos papéis na sociedade e tem ocupado cada vez mais postos destinados aos homens, mais ainda precisa lutar contra a discriminação e por mais igualdade.
- b) o mundo globalizado necessita de normas jurídicas para regulamentar o convívio multicultural, visto que os modernos meios de comunicação puseram em contatos e aproximaram as mais diversas culturas.
- c) os conflitos da sociedade contemporânea passaram a ser explicados apenas pelas questões de gênero, cultura e identidade.
- d) as sociedades do mundo globalizado, por serem multiculturais, aboliram o pensamento único e adotaram o diálogo entre as diversas culturas, visões de mundos e de valores como forma de convivência pacífica na chamada “aldeia global”.
- e) a sociedade globalizada vivencia um momento de profundas contradições, no qual as chamadas “minorias” ganham evidência, buscam se fazer presentes e respeitadas, entretanto, as intolerâncias, as violências, as xenofobias e os fundamentalismos de todos os tipos ganham força.

### 34ª QUESTÃO

Na matéria de Acácia Corrêa publicada na revista *Atualidades* (1º semestre de 2011) com o título “O ditador do Egito é pop”, a autora faz uma leitura da representação dos políticos através da pop arte, e compara a imagem publicitária divulgada durante a campanha de Barack Obama à presidência dos Estados Unidos com um cartaz de oposição ao ditador egípcio Hosni Mubarak, exibido durante as manifestações pela sua deposição ao cargo de presidente.

A observação e comparação entre as duas figuras nos oferece outras leituras do mundo atual, tais como:

- I- O fato de o presidente Obama ser de origem árabe o torna uma liderança nos países islâmicos, em cuja imagem, os governantes desses países querem estar associados.
- II- O inglês se tornou a língua do mundo globalizado, através da qual se dá a comunicação da chamada “aldeia global”, tanto em termos econômicos quanto em protestos.
- III- A globalização, embora não apague as diferenças espaciais, consegue através dos meios de comunicação difundir rapidamente acontecimentos que ocorrem em determinados lugares e afetar a opinião pública de outras partes do mundo. O uso da imagem é cada vez mais persuasivo e uniforme nas diversas culturas.
- IV- A arte, ao se aliar à política e fazer o jogo do poder, perde seu papel questionador e revolucionário, do qual sempre foi portadora. A pop arte, ao igualar as imagens de pessoas famosas a qualquer produto comercial, leva para as massas o culto à imagem.



Estão corretas apenas

- a) as proposições I, III e IV.
- b) as proposições III e IV.
- c) as proposições I e II.
- d) as proposições II e III.
- e) as proposições II, III e IV.

### 35ª QUESTÃO

“Estou viajando mãe. Perdoe-me. Reprovação e culpa não vão ser úteis. Estou perdido e está fora das minhas mãos. Perdoe-me se não fiz como você disse e desobedei suas ordens. Culpe a era em que vivemos, não me culpe”. (grifo nosso)  
( <http://tatanews.blogspot.com/2011/04/mohamed-bouazizi-o-heroi-de-nietzsche.html>.)

O depoimento do jovem vendedor de verduras Mohamed Bouazizi, de 26 anos, da Tunísia que indignado pela apreensão de sua mercadoria e pelas humilhações sofridas, ateou fogo a si mesmo e morreu em frente ao prédio da prefeitura da cidade de Sidi Bouzid, foi o estopim que desencadeou todo o movimento contra os regimes autoritários em países do mundo islâmico. O mesmo reflete:

- I- Um aspecto da cultura islâmica pelo qual se acredita que ao morrer por uma causa justa se tem como recompensa o paraíso.
- II- A desilusão da população do mundo árabe, sobretudo dos mais jovens, com a falta de perspectiva, os altos índices de desemprego e o autoritarismo e corrupção das elites dominantes.
- III- O fundamentalismo de grupos islâmicos que pregam um Estado teocrático e a “guerra santa” contra os valores ocidentais.
- IV- O encantamento e desejo de aproximação dos jovens islâmicos com o modelo ocidental, sobretudo o modelo de democracia, visto que todos esses governos hoje questionados são inimigos declarados dos Estados Unidos.

Está(ão) correta(s) apenas

- a) a proposição II.
- b) a proposição IV.
- c) as proposições I, II e IV.
- d) as proposições III e IV.
- e) as proposições I, II e III.

### 36ª QUESTÃO

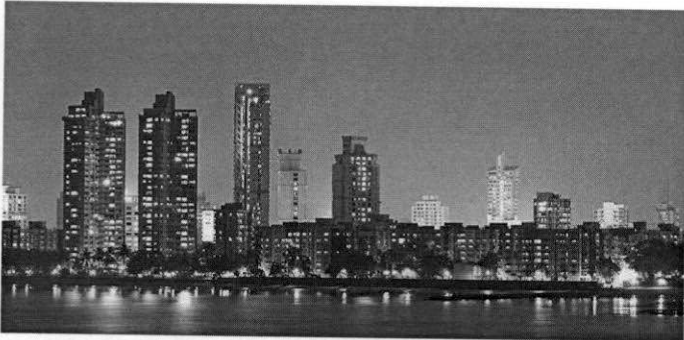
“A MIGRAÇÃO SAZONAL DO AGRESTE do Estado da Paraíba para a plantation canvieira na Mata Seca do Estado de Pernambuco remonta pelo menos até princípios do século XX. Apesar desta longa tradição, tem ocorrido uma intensificação do uso de ‘trabalhadores migrantes’ localmente chamados *corumbas* desde a década de 80. [...] Durante a safra, um número maior de trabalhadores é necessário [...] para atender esta demanda[...]” (grifo nosso) (Menezes Marilda Aparecida de. *Experiência social e identidades: trabalhadores migrantes na plantation canvieira*. p.49. *História Oral*, 3, 2000, p. 49-68. Disponível in: [http://revista.historiaoral.org.br/index.php?journal=rho&page=article&op=viewFile&path\[\]=22&path\[\]=1](http://revista.historiaoral.org.br/index.php?journal=rho&page=article&op=viewFile&path[]=22&path[]=1))

A migração abordada pela autora é do tipo:

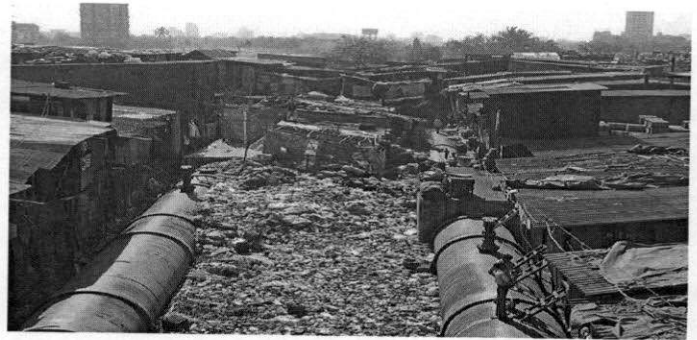
- a) Commuting
- b) Pendular
- c) Transumância
- d) Êxodo rural
- e) Nomadismo

### 37ª QUESTÃO

Mumbai é o principal centro financeiro e de entretenimentos e a maior cidade da Índia, com mais de 14 milhões de habitantes e uma região metropolitana que ultrapassa 22 milhões de pessoas. As fotos abaixo mostram respectivamente o principal centro econômico da cidade, Nariman Point, e a favela de Dharavi, que é a maior da Ásia.



Fonte: <<http://www.telegraph.co.uk/travel/picturegalleries/4307256/Slumdog-Millionaire-Mumbais-real-slumdogs.html>>



Fonte: <<http://gilygily.com/15-pictures-of-overflowing-garbage.html>>

Tais paisagens exemplificam que

- I- a ocupação desordenada do solo urbano ocorre em todas as grandes cidades dos países subdesenvolvidos, nas quais a segregação espacial se expressa na convivência entre espaços luxuosos que contrastam com a miséria das favelas.
- II- as segregações espaciais e sociais ocorrem simultaneamente na urbanização do terceiro mundo, e se materializam na cidade formal dotada de toda infraestrutura e na cidade informal dos subúrbios pobres e destituídos de serviços e equipamentos urbanos.
- III- o crescimento dos grandes centros urbanos nos países de economia emergente está condicionado à melhoria da qualidade de vida, pois a metrópole oferece aos seus habitantes maior acesso ao emprego, à saúde, à educação, ao consumo, à cultura, à tecnologia, ao lazer etc.
- IV- a especulação imobiliária torna o solo urbano uma mercadoria cara e inacessível à maioria da população, que tem como única solução de moradia a construção precária em locais inadequados e de risco, que não se presta para a população de maior poder econômico.

Estão corretas apenas as alternativas

- a) II, III e IV.
- b) I, e IV.
- c) II e III.
- d) I, II e IV.
- e) I, II e III.

### 38ª QUESTÃO

#### O acidente nuclear do Japão

“Existem hoje cerca de 450 reatores nucleares, que produzem aproximadamente 15% da energia elétrica mundial. A maioria deles está nos Estados Unidos, na França, no Japão e nos países da ex-União Soviética. Somente no Japão há 55 deles. A ‘idade de ouro’ da energia nuclear foi a década de 1970, em que cerca de 30 reatores novos eram postos em funcionamento por ano. A partir da década de 1980, a energia nuclear estagnou após os acidentes nucleares de Three Mile Island, nos Estados Unidos, em 1979, e de Chernobyl, na Ucrânia, em 1986. Uma das razões para essa estagnação foi o aumento do custo dos reatores, provocado pela necessidade de melhorar a sua segurança. [...] Temos agora o terceiro grande acidente nuclear, desta vez no Japão [...]”

(José Goldemberg - O Estado de São Paulo, 21 de março de 2011. Disponível em: [http://www.estadao.com.br/estadaodehoje/20110321/not\\_imp694870,0.php](http://www.estadao.com.br/estadaodehoje/20110321/not_imp694870,0.php))

A partir do histórico de problemas já causados pelo uso de energia nuclear e mais precisamente com o referido acidente podemos concluir que

- I- a polêmica acerca das vantagens e desvantagens bem como dos riscos de se utilizar reatores nucleares, que estava um tanto esquecida, certamente voltará a ser tema de preocupação e discussão da comunidade internacional.
- II- a energia nuclear não é totalmente segura, como afirmavam seus defensores, e mesmo com os investimentos na segurança, é impossível prever toda e qualquer espécie de acidente com reatores.
- III- a política nuclear em nada deve ser alterada, pois o aquecimento global justifica sua utilização e ampliação visto ser menos danosa ao ambiente que queima do carvão e petróleo que produz dióxido de carbono, que é o vilão do efeito estufa.
- IV- a reavaliação na escolha da matriz energética é importante para os países que dispõem de outras opções menos perigosas que a energia nuclear para a produção de eletricidade tais como as energias renováveis, a exemplo da hidrelétrica, da eólica e da energia de biomassa.

Está(ão) correta(s) apenas a(s) proposição(ões):

- a) II e IV
- b) III
- c) IV
- d) I, II e IV
- e) III e IV

**39ª QUESTÃO**

Segundo o geógrafo Aziz Ab'Saber o aquecimento global não causará o desaparecimento das florestas tropicais, mas, ao contrário, a tendência é que elas cresçam. Tal afirmativa se baseia no fato de que

- a) o clima ficará mais seco, a exemplo do que ocorreu nos períodos glaciais, o que contribuirá para a ampliação das savanas, que são um tipo de vegetação tropical típica de clima com estação seca bem definida, ou seja, uma vegetação tropófila.
- b) o aquecimento global contribuirá para o aumento da umidade atmosférica que favorece a intensificação dos índices pluviométricos e consequente ampliação das matas ombrófilas (ou pluviais) tais como as florestas Amazônica e Atlântica.
- c) o aumento de carbono na atmosfera será absorvido pelas plantas na forma de dióxido de carbono, que é um dos causadores do efeito estufa, mas também o composto essencial para realização da fotossíntese e da formação das florestas.
- d) a consciência ecológica diante da catástrofe iminente e na busca desesperada para salvar o planeta contribuirá para a preservação das florestas que restaram e mais reflorestamentos serão incentivados, ampliando, assim, as florestas tropicais.
- e) o processo de desertificação fará com que a Floresta Amazônica e a Mata Atlântica cedam lugar à vegetação xerófila, mais adaptada à escassez hídrica dos climas tropicais semiáridos.

**40ª QUESTÃO**

As paisagens mostradas abaixo têm em comum a vegetação de gramínea comum em climas temperados. Estes domínios aparecem nos dois hemisférios, são excelentes pastos naturais e recebem denominações específicas em cada continente.



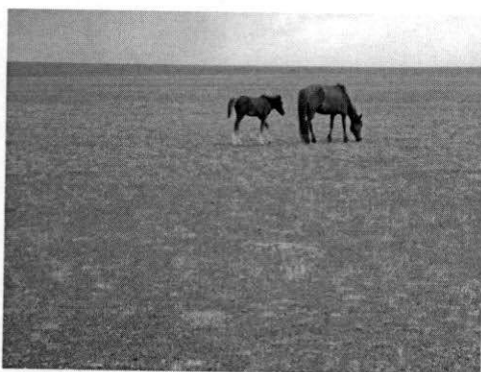
**1 - África do Sul**

Fonte: <<http://amakulu.co.za/Pictures/Diere-2.JPG>  
africa.html>



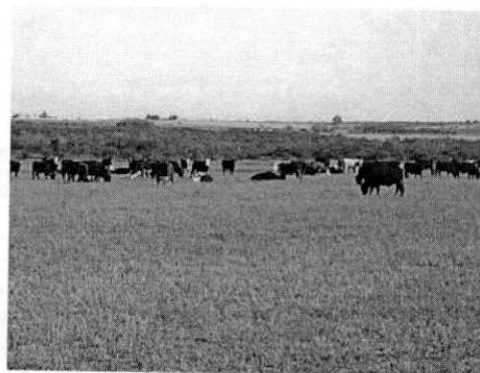
**2 - Estados Unidos**

Fonte: <<http://supersinapse.blogspot.com/2010/02/estepes-e-pradarias.html>>



**3 - Mongólia**

Fonte: <[http://br.olhares.com/pastando\\_na\\_estepe\\_mongolia\\_foto3115431.html](http://br.olhares.com/pastando_na_estepe_mongolia_foto3115431.html)>



**4 - Argentina**

Fonte: <<http://tudosobrepampas.blogspot.com/>>

Tais recortes paisagísticos são denominados respectivamente de:

- a) 1 – Estepe; 2 – Veld; 3 – Pampa; 4 – Pradaria.
- b) 1 – Veld; 2 – Pradaria; 3 – Estepe; 4 – Pampa.
- c) 1 – Pampa; 2 – Pradaria; 3 – Veld; 4 – Estepe.
- d) 1 – Pradaria; 2 – Estepe; 4 – Veld; 4 – Pampa.
- e) 1 – Veld; 2 – Estepe; 3 – Pradaria; 4 – Pampa.

#### 41ª QUESTÃO

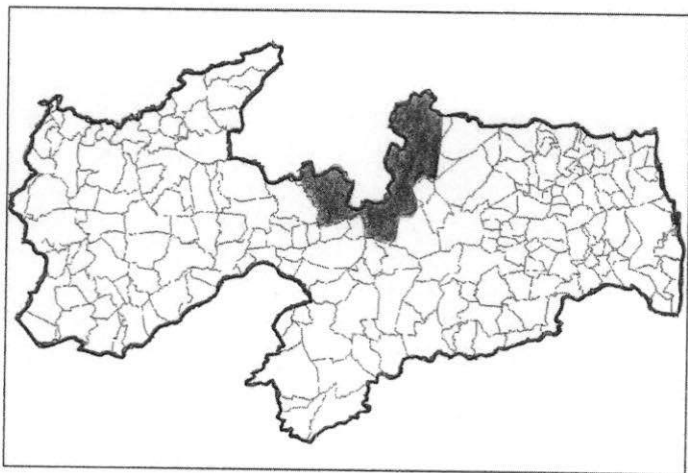
“[...] a Fazenda Tamanduá [no Sertão da Paraíba produz] mangas para exportação, gado de leite da raça pardo suíço e criação de abelhas. Estas três atividades não foram escolhidas aleatoriamente; elas são integradas para diminuir custos. Assim, as abelhas polinizam as mangueiras, que periodicamente são podadas e seus galhos, junto ao estrume das vacas e outros componentes, são utilizados para a elaboração do composto, a matéria fertilizante do solo e pastagens.” (Disponível em: <[http://www.sna.agr.br/congresso/outros/5cong\\_106\\_anos.pdf](http://www.sna.agr.br/congresso/outros/5cong_106_anos.pdf)>)

Com base no recorte do artigo transcrito acima podemos afirmar que a referida produção agrícola é do tipo:

- a) Transgênico, que revolucionou a produção agropecuária realizando a melhoria genética através da seleção planejada, e do cruzamento controlado das sementes.
- b) Jardinagem, que utiliza técnicas de terraceamento para preservar o solo evitando a erosão, mantendo a sua fertilidade.
- c) Plantation, que emprega grandes capitais para garantir a produção em larga escala de gêneros tropicais para exportação.
- d) Itinerante, ainda muito empregado nas regiões mais pobres do mundo onde os agricultores não dispõem de capitais e técnicas sofisticadas.
- e) Orgânico, que se baseia em métodos sustentáveis para o meio ambiente e a sociedade.

#### 42ª QUESTÃO

A região em destaque no cartograma da Paraíba é a mais importante do Estado na ocorrência de minerais metálicos, não-metálicos e gemas.

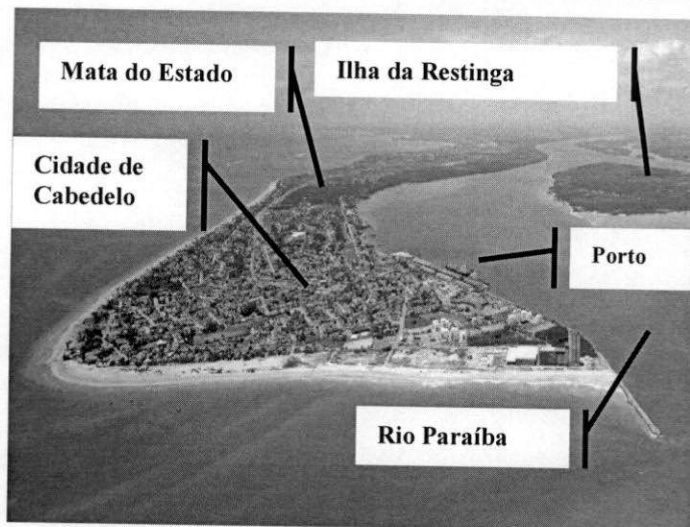


Trata-se, portanto, da região

- a) do Cariri.
- b) do Curimataú.
- c) do Sertão.
- d) do Seridó.
- e) do Brejo.

#### 43ª QUESTÃO

Assina com V ou com F as proposições conforme sejam respectivamente Verdadeiras ou Falsas em relação aos elementos mostrados na foto abaixo.



Fonte: [http://upload.wikimedia.org/wikipedia/commons/c/c7/Cabedelo-Foto\\_Aerea.jpg](http://upload.wikimedia.org/wikipedia/commons/c/c7/Cabedelo-Foto_Aerea.jpg)

- ( ) A Ilha da Restinga, onde predominam manguezais, pela localização estratégica na foz do rio Paraíba, serviu, segundo alguns historiadores, de base para a ocupação da capitania da Parahyba com a construção de um fortim de madeira.
- ( ) A cidade de Cabedelo está localizada em uma restinga – faixa de areia resultante do trabalho fluvio-marinho - que faz parte da unidade geomorfológica denominada Baixada Litorânea. Apesar da degradação provocada pela especulação imobiliária ainda preserva manguezais e resquícios da mata de restinga.
- ( ) O porto de Cabedelo, com capacidade para receber navios de grandes portes, tem essa vantagem graças a sua localização, pois é um ancoradouro natural e profundo, condição muito comum nas formações de ria - vale profundo e submerso, talhado em litoral escarpado – além da proteção fornecida pelo quebra-mar constituído pelo cordão litorâneo de Areia Vermelha.
- ( ) A cidade de Cabedelo, localizada na “região” metropolitana de João Pessoa com a qual é conurbada, apesar de ser uma cidade dormitório, possui um dos maiores PIBs da Paraíba, o que se deve à presença do Porto e do turismo de mar e sol. A cidade ainda dispõe de objetos culturais e ecológicos que precisam e poderiam ser mais bem explorados.

A sequência correta das assertivas é:

- a) VVFF
- b) FFVF
- c) VVVV
- d) VVFF
- e) FFVV



47ª QUESTÃO

Efeito Estufa - Mocinho ou Bandido?

Quando a expressão “efeito estufa” aparece em jornais e revistas, a primeira imagem que nos vem à mente é a do grande vilão responsável pelo aquecimento global. O relatório final dessa história, contudo, é bem diferente. Logo, analise as proposições e escreva **F** ou **V** para as proposições conforme sejam falsas ou verdadeiras em relação ao tema em pauta.

- ( ) O efeito estufa é um fenômeno natural que mantém o planeta aquecido nos limites de temperatura necessária para a manutenção da vida.
- ( ) O fenômeno ocorre graças a gases como carbono, que existe naturalmente na atmosfera e forma uma redoma protetora que impede a dissipação para o espaço de parte da radiação vinda do sol, que é absorvida e refletida pela terra.
- ( ) É o aumento anormal desse “cobertor” atmosférico, fruto, sobretudo, da emissão de gases poluentes, das queimadas das florestas e a utilização predatória da terra pelo homem, que vem provocando o aquecimento global.
- ( ) Segundo o Instituto de Pesquisa Ambiental da Amazônia (IPAM) se as secas na Amazônia se repetirem com frequência, como a de 2010, esse bioma poderá deixar de ser um grande coletor de dióxido de carbono para ser um surpreendente emissor.
- ( ) Não há relação entre efeito estufa e a poluição resultante dos grandes complexos industriais e da grande frota de veículos que circulam nas grandes cidades brasileiras.

A alternativa que apresenta a sequência correta:

- a) VFVVF                      b) FFFV                      c) VVVVF                      d) FVVFV                      e) FFFFF

48ª QUESTÃO

Nas regiões mais pobres do planeta, existe uma grande lacuna a ser preenchida quanto ao desenvolvimento econômico e social nas áreas susceptíveis ou em processo de desertificação. No Brasil, entre as áreas mais afetadas estão os pampas gaúchos, o cerrado do Tocantins, o norte de Mato Grosso e o Polígono das Secas no Nordeste, onde 10% das terras na área sofrem processo de desertificação grave.

Com base nas informações do texto e em seus conhecimentos, escreva **F** ou **V** conforme sejam falsas ou verdadeiras para as proposições que tratam da temática mencionada acima.

- ( ) O processo de desertificação no sertão nordestino é resultante das características edafoclimáticas da região.
- ( ) A desertificação é resultante da inadequação dos sistemas produtivos, do manejo da terra de forma desordenada que provoca a degradação dos solos, da vegetação e da biodiversidade.
- ( ) As queimadas são práticas que aceleram o processo de desertificação.
- ( ) A desertificação é um problema social e ambiental, que torna a terra improdutiva, afetando a produção agrícola, a pobreza no campo e o processo de emigração para os centros urbanos da população que não consegue mais sobreviver na área.
- ( ) A desertificação também é acelerada por ações humanas como a criação extensiva de gado e o desmatamento.

Assinale a sequência correta das assertivas

- a) FFVVV                      b) FVVFV                      c) VVFFV                      d) FVVVV                      e) VFFFV

49ª QUESTÃO

Barracão de zinco	Tem alvorada, tem passarada, no amanhecer
Sem telhado, sem pintura lá no morro	Sinfonia de pardais, anunciando o anoitecer
Barracão é bangalô	E o morro inteiro no fim do dia
Lá não existe felicidade de arranha-céus	Reza uma prece Ave Maria.
Pois quem mora lá no morro, fica bem pertinho do céu	

Faça a correlação da letra da música Ave Maria de Erirelton Martins com as proposições que tratam da urbanização desigual e identifique a resposta correta.

- I- As grandes cidades reproduzem através da segregação territorial as desigualdades socioeconômicas e a marginalização social, à medida que as populações abastadas ocupam áreas nobres, com melhor estrutura, expondo de maneira clara os desequilíbrios de renda e condições de vida. Do outro lado temos a população de baixa renda que vive em lugares insalubres, desprovida de grande parte dos serviços públicos e infraestrutura, distante dos equipamentos e serviços da modernidade.
- II- A produção da riqueza e a disseminação da pobreza são processos sociais conectados. A cidade é a paisagem humana ideal para se observar as desigualdades sociais. Há cidadãos que, fartos de recursos, podem utilizar todo espaço da cidade, enquanto outros são prisioneiros do lugar. Para esses, possuir o solo urbano pertence ao domínio do sonho insatisfeito.
- III- A tendência ao incremento da favelização só será revertida através de políticas públicas e ações firmes dos governantes a partir da distribuição de rendas e políticas públicas que facilitem o acesso à moradia digna para as camadas menos privilegiadas da população.

Está(ão) correta(s) apenas a(s) proposição(ões):

- a) I e II                      b) I, II e III                      c) I e III                      d) II e III                      e) III





### 53ª QUESTÃO

O sistema de transportes territorializados reflete o grau de desenvolvimento econômico e social de um país. Analise as proposições que tratam dos pontos básicos que estruturaram o perfil dos transportes no Brasil e identifique a resposta correta.

- I- Até 1930, não existia uma malha de transportes, mas linhas sem conexão lateral que ligavam diretamente o interior aos portos litorâneos, em virtude da economia exportadora. Com o advento da industrialização, o território começa a se integrar. A formação do mercado nacional passou a exigir fluidez no espaço. Várias estradas foram construídas e se interconectaram, estruturando-se, dessa forma, o sistema de transportes no país. Fruto de governos desenvolvimentistas, o novo modelo teve como centro o rodoviarismo, que foi introduzido sem compor um sistema intermodal com o já existente, daí a decadência do sistema ferroviário.
- II- A adoção de um modelo industrial com perfil de destaque reservado às empresas automobilísticas acabou por influir no predomínio do transporte rodoviário. Atualmente, esse modelo vem recebendo críticas e modificações, principalmente com o sucateamento das estradas. É irracional transportar safras do interior do país para os portos litorâneos por caminhões que trafegam ao lado de rios navegáveis.
- III- Com a privatização na década de 1990, a rede ferroviária foi totalmente reformulada com o objetivo de tornar-se o grande meio de transporte de cargas pesadas nos corredores de exportação. Seus novos donos já concretizaram totalmente esse processo no espaço brasileiro. As hidrovias não se prestam para esse tipo de serviço, daí o governo não investir nesse meio de transporte.
- IV- O transporte multimodal é a melhor opção para o Brasil, a associação de vários sistemas de transporte e a criação de terminais rodoviários, ferroviários e hidrovias, reduziriam fretes, aumentariam a competitividade dos produtos e uma maior integração territorial.

Estão corretas as proposições:

- a) I e II, apenas      b) I, II e IV, apenas      c) I e III, apenas      d) I e IV, apenas      e) I, II, III e IV

### 54ª QUESTÃO

Grupo de organizações como OAB, CNBB, ABI, ABONG e outros órgãos uniram-se a grupos ambientalistas para tentar desligar as motosserras do Senado Federal em defesa das Florestas e do Desenvolvimento Sustentável, objetivando avaliar o novo Código Florestal. Tomando-se como base o texto do manifesto emitido por esses grupos, o mesmo ratifica:

- I- A natureza deve ser respeitada e continuar sendo a principal fonte de vida e não a mensageira de nossas doenças e de catástrofes. A sociedade brasileira jamais vai aceitar a anistia aos proprietários rurais que realizaram desmatamento antes de 2008, medida que desmoraliza a legislação e compromete a imagem do Brasil frente à comunidade internacional e de compromissos já assumidos nas convenções internacionais sobre o clima e a biodiversidade.
- II- A Constituição Brasileira deve ser respeitada quando afirma que o meio ambiente saudável e equilibrado é um direito da coletividade. Todos os cidadãos têm o dever de defendê-lo para o seu usufruto e das gerações futuras. A sociedade também não vai aceitar a proposta dos ruralistas em reduzir as Áreas de Preservação Permanente das Florestas.
- III- É necessária uma condição ambiental diferenciada, nesse tempo em que o aquecimento global leva a previsões sombrias e o acesso à água potável tornou-se uma necessidade estratégica. Logo, a água, o equilíbrio climático, a qualidade dos solos para produzir alimentos, a sobrevivência da população indígena e ribeirinha dependem das florestas. Somos a favor do desenvolvimento, mas com o uso dos recursos naturais de maneira sustentável.
- IV- Não faz parte dos mandatos da classe política o discurso de compromissos democráticos alienáveis de respeitar e dialogar com a sociedade na construção de novos caminhos.

Estão corretas as proposições:

- a) I, II e IV, apenas      b) II, III e IV, apenas      c) I, II e III, apenas      d) II e IV, apenas      e) I e III, apenas

### 55ª QUESTÃO

Essas observações estão escritas em uma revista de perfil econômico.

*“Máquinas não ficam doentes, não se acidentam, não precisam descansar, nem reclamam do que fazem.”*

O fenômeno da globalização alterou fortemente não só as relações econômicas dos países, mas também os aspectos sociais e, em última instância, o próprio cotidiano da população. Logo:

- I- Um dos problemas da nova revolução industrial é o de como assegurar a manutenção de um exército de pessoas estruturalmente desempregadas, em consequência da automação e da robotização na produção e nos serviços.
- II- Na era dos robôs, eficácia, rapidez e padronização são palavras de ordem. A inovação tecnológica melhora a qualidade dos produtos, diversifica a produção e reduz custos, mas não esconde as feridas profundas dos desempregados que a tecnologia criou.
- III- Nas décadas de 1970 e 1980, a mão de obra que migrava em busca de trabalho era bem recebida nos países desenvolvidos. A partir da década de 1990, com a aceleração do desemprego estrutural, passaram a não ser bem vistos pelos trabalhadores desses países, acentuando-se os movimentos de xenofobia.
- IV- O trabalho com robôs não tem nenhuma influência na população jovem que está iniciando sua vida produtiva. Toda essa mão de obra é absorvida por essa inovação tecnológica.

Estão corretas as proposições:

- a) II e III, apenas      b) I, II e III, apenas      c) I e III, apenas      d) I e IV, apenas      e) I, II, III e IV

### 56ª QUESTÃO

A construção da usina hidrelétrica de Belo Monte no Rio Xingu, no Pará, tem sido motivo de opiniões conflitantes. O Governo defende que o projeto é viável e que vai trazer grandes benefícios para o desenvolvimento da região. As organizações sociais e ambientalistas afirmam que o dado mais célebre do projeto são os 512 km<sup>2</sup> de floresta que serão inundados por suas barragens e a convicção de que o projeto tem graves problemas e lacunas na sua formação, daí afirmarem que o projeto não é viável do ponto de vista social e ambiental. Analise as proposições sobre a temática apresentada e identifique a alternativa INCORRETA.

- a) O Relatório do IBAMA afirma que sua implantação vai interromper o rio em alguns trechos, provocando alterações nas condições de acesso pelo rio Xingu às comunidades indígenas e ribeirinhas de chegarem à cidade de Altamira, onde encontram médicos, dentistas, fazem negócios com a venda de peixes e castanha-do-pará.
- b) O Relatório do IBAMA afirma que a implantação da usina vai trazer prejuízos para a fauna e a vegetação em ambientes de reprodução, alimentação, abrigo de peixes e outros animais no trecho de vazão reduzida.
- c) Segundo o Relatório de Impacto Ambiental emitido pelo IBAMA, o Projeto apresentado pelo poder público para construção da Usina de Belo Monte, está totalmente dentro dos padrões estabelecidos na sustentabilidade. É um projeto viável no ponto de vista social e ambiental.
- d) O Relatório do IBAMA insiste em sua análise, na perda de postos de trabalho e renda, causada pela desmobilização de mão de obra, como também na contribuição para transferência da população rural e indígena para zona urbana, sem falar dos danos ao patrimônio arqueológico.
- e) O discurso do poder público em relação à construção da Usina de Belo Monte está recheado de benesses como: dinamização da economia regional, aumento da quantidade de energia a ser disponibilizada para o Sistema Integrado Nacional - SIN e de benefícios sociais para 26 milhões de habitantes da região a partir de 2015.

### 57ª QUESTÃO

Observe as trajetórias estabelecidas no mapa ao lado.

Dois geógrafos se propuseram a analisar os trajetos migratórios internos nas décadas de 1970 a 1990 em várias regiões brasileiras conforme se apresenta no mapa. A tarefa de ambos era analisar as causas que motivaram os deslocamentos de uma região para outra e apresentar um relatório final dessa investigação.

#### Relatório do Pesquisador 1

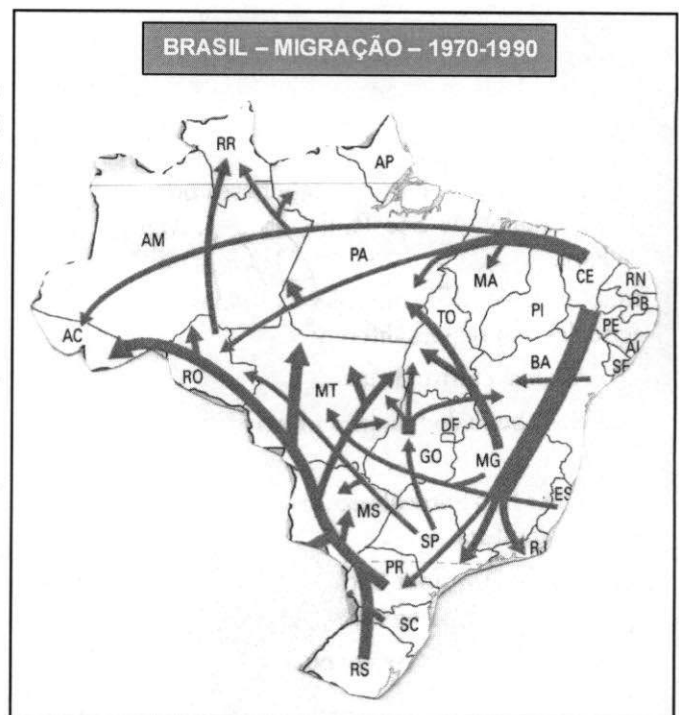
- I- Os vetores migratórios em direção à Amazônia se explicam pela abertura de novas fronteiras agropecuárias e projetos de mineração.
- II- A desconcentração de atividades econômicas, resultantes dos deslocamentos e da implantação de indústrias em outras áreas, fora dos grandes centros industriais, somadas às dificuldades de habitação, transportes e violência urbana, tem contribuído para uma diminuição dos fluxos migratórios para a região sudeste.

#### Relatório do Pesquisador 2

- III- A tendência atual do processo migratório é contribuir para uma redistribuição demográfica no país. Nesse caso as grandes cidades vêm sofrendo uma desconcentração populacional e as cidades médias e pequenas vêm crescendo, passando a oferecer opção de negócios, serviços especializados, centros de cultura e uma vida menos estressante.

Levando-se em consideração seus conhecimentos sobre o assunto em pauta concluímos que está(ão) correto(s)

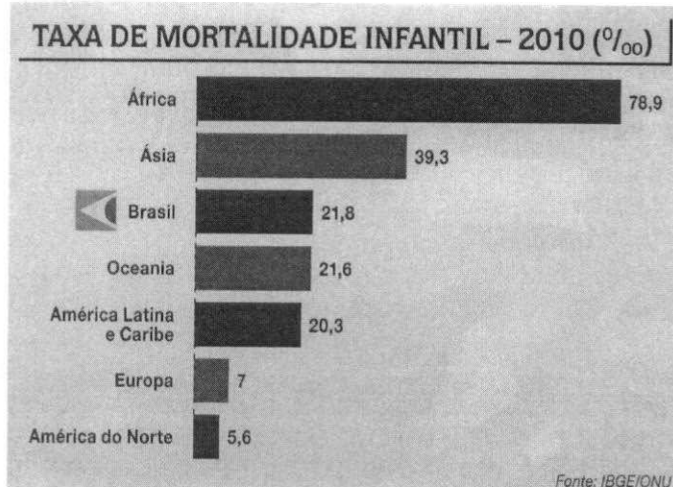
- a) todos os relatórios.
- b) apenas os relatórios I e II.
- c) apenas os relatórios I e III.
- d) apenas o relatório I.
- e) apenas o relatório II.



**58ª QUESTÃO**

A queda nas taxas de mortalidade infantil é um bom indicador das melhorias nas condições de vida de uma população. Com base na análise do gráfico e de seus conhecimentos podemos concluir:

- I- Os primeiros resultados do Censo do IBGE em 2010 mostram que a taxa de mortalidade infantil continua caindo no Brasil, chegando a 21,8 óbitos para cada mil crianças nascidas vivas. Em 1990 esse número era superior a 40‰. Esse avanço é resultado das políticas públicas, voltadas para a saúde da mulher (gestação e parto) como também mudanças no padrão cultural da população de baixa renda em relação ao pré-natal,
- II- Apesar dos avanços significativos, o índice brasileiro ainda é elevado se comparado à América Latina, estando muito acima dos verificados na Europa e América do Norte.
- III- Uma das metas brasileiras estabelecidas pelo Programa de Desenvolvimento do Milênio é a redução da taxa de mortalidade infantil para 15 óbitos para cada mil crianças nascidas com vida até 2015.
- IV- Na Região Nordeste, as taxas de mortalidade infantil caíram de tal maneira que superaram as taxas do Rio Grande do Sul.



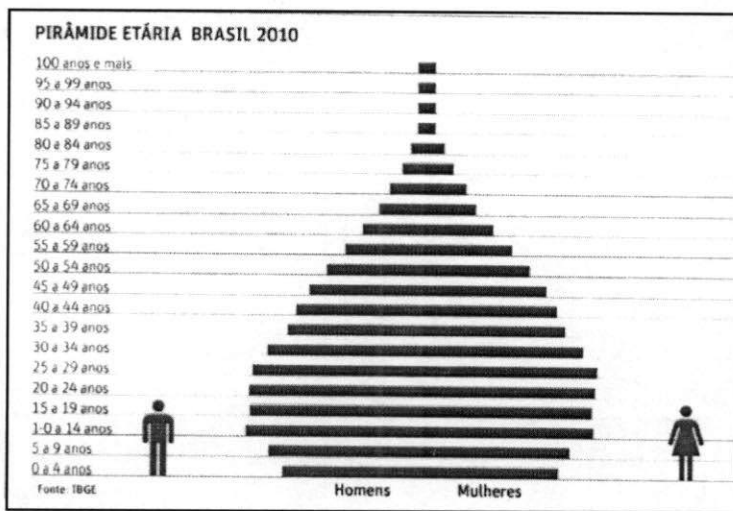
Estão corretas:

- a) Apenas as proposições II e IV
- b) Apenas as proposições I e II
- c) Apenas as proposições I, II e III
- d) Apenas as proposições I e IV
- e) Todas as proposições

**59ª QUESTÃO**

O Brasil passa por um momento de profundas mudanças na sua estrutura populacional. Compreender a dinâmica da população é um caminho para elaboração de políticas públicas demográficas e econômicas para melhoria da população. Logo, a pirâmide em foco nos leva à reflexão de que:

- I- O estreitamento na base revela a redução da quantidade de jovens (0 a 19 anos) no conjunto da população devido às quedas nas taxas de natalidade. A queda acentuada dessa taxa deu-se a partir da década de 1960. As mudanças no foco econômico da produção, concentração da população nas cidades, mudanças no padrão cultural, da inserção da mulher no mercado de trabalho, dos diversos métodos anticonceptivos, o elevado custo para criação e educação de filhos têm-se tornado um fator econômico inibidor.
- II- O alargamento no topo mostra por sua vez o aumento da população idosa (60 anos ou mais) consequência de menor taxa de mortalidade e do aumento da expectativa de vida. O aumento da longevidade dos brasileiros acentuou as discussões na reforma da Previdência Social e um novo olhar sobre o mercado de consumo dessa população: academias de ginástica, atividades recreativas, cursos de língua e o setor de turismo. Também percebe-se o predomínio da população adulta na faixa de (20 a 59 anos) força de trabalho produtiva do país.
- III- Os primeiros dados do Censo de 2010 divulgados pelo IBGE confirmam a tendência de redução do ritmo de crescimento da população brasileira e que o país se encontra num estágio avançado da sua transição demográfica.



Está(ão) correta(s):

- a) Apenas a proposição III
- b) Apenas as proposições I e II
- c) Apenas as proposições II e III
- d) Apenas as proposições I e III
- e) Todas as proposições

**60ª QUESTÃO**

O corpo nos dias atuais é pouco dotado de espontaneidade, de naturalidade, por estar condicionado, ou seja, regulado pelos interesses da sociedade globalizada que visa o consumo da estética e da beleza. A mídia vem reforçando a cada dia, através da indústria do corpo (academias de ginástica, clínicas de estética, spas, revistas e estilistas etc), a ilusão de que ao tornar o corpo saudável, forte e belo, as pessoas se sentirão melhores e felizes. A beleza almejada muitas vezes está relacionada à forma de como alguém seduz o olhar do outro e de como a cultura o concebe, mas ao se padronizar o corpo, nega-se a singularidade do detalhe. A mídia, também atendendo a um desejo social, vem supervalorizando a juventude como única forma de felicidade, atitude que reforça o sentimento de medo e angústia no enfrentamento da velhice como sendo um castigo. Cuidar do corpo é fundamental, desde que o objetivo principal seja a melhoria da qualidade de vida e da saúde. Na maioria das vezes adequar o modelo do corpo às exigências da cultura leva as pessoas a adotarem apenas as estratégias utilizadas pela mídia para atrair o consumo dos produtos impostos pela moda.

A partir do fragmento do texto, podemos afirmar:

- I- A obsessão pelo emagrecimento e pelo padrão de beleza estabelecido pela cultura, divulgado pelas revistas e manuais de moda, tem-se tornado uma necessidade de afirmação para mulheres e homens na sociedade contemporânea. A sedução das celebridades da TV, da música e do cinema apresentados pelos meios de comunicação vem servindo de padrão e modelo para que muitas pessoas mergulhem na busca de perfis iguais a esses.
- II- O envelhecimento, que antes era associado à perda de prestígio e ao afastamento do convívio social, atualmente é visto com outro olhar, com a inclusão da população idosa no mercado de consumo inerente a essa população.
- III- A obesidade e a gordura passaram a ter critérios determinantes de feiura, opondo-se aos novos tempos que exigem corpos turbinados e atléticos, independente de que malefícios essa conquista possa trazer à saúde.
- IV- Os exercícios físicos passaram a ser prescritos por profissionais de saúde para melhoria da qualidade de vida, objetivando que crianças, jovens e adultos tenham uma vida saudável.

Estão corretas:

- a) Apenas as proposições II e III
  - b) Apenas as proposições I e II
  - c) Todas as proposições
  - d) Apenas as proposições I e IV
  - e) Apenas as proposições II e IV
- 
-